

Publicatie Beleidsplan

Stichting Petje af West Brabant



Publicatie Beleidsplan

Informatie- en contactgegevens

Rechtspersoon	Stichting Petje af West Brabant
RSIN nummer:	858769712
Statuten:	4 maart 2021 statuten Petje af West-Brabant
KvK nummer:	71577483
IBAN Rekeningnummer:	NL73 TRIO 0379254077
Adres:	Terheijdenstraat 44, 4811 AW BREDA
Telefoon:	088-3301125
E-mail	bestuur.west-brabant@petjeaf.nl
Website:	https://petjeaf.nl/kies-jouw-locatie/west-brabant

Inleiding

Petje af West-Brabant is een aanvullend onderwijsprogramma voor kinderen van 10 t/m 14 jaar. Het programma biedt kansen aan kinderen die een extra steuntje in de rug kunnen gebruiken. Via een beproefde, intensieve, praktijkgerichte methode worden deuren geopend die voor veel kinderen anders gesloten blijven. Ieder blok komt een beroep aan bod. Centraal hierin staat de praktijkervaring en de ontmoeting tussen/met vrijwillige gastdocenten. Daarnaast worden activiteiten gedaan die aan kunst, cultuur en gezond gedrag gerelateerd zijn. Geen schoolboeken dus bij Petje af!

Ontstaan

Stichting Petje af West-Brabant is de koepel voor 3 locaties: Petje af Breda, Oosterhout en Etten-Leur. In Breda draaien 4 groepen en in Oosterhout en Etten-Leur 2.

Locatie Breda

Bij Petje af West-Brabant ontdekken kinderen van 10 t/m 14 jaar op zondag en woensdag de wereld. Ze doen prikkelende, leerzame praktijkervaringen op en er worden vele deuren geopend die anders gesloten zouden blijven. Zo reizen ze met het openbaar vervoer, doen activiteiten op het gebied van kunst en cultuur, en komen in contact met verschillende beroepen en inspirerende rolmodellen. Via het praktijkgerichte onderwijsprogramma ontdekken de kinderen hun talenten en mogelijkheden. Ze weten daardoor niet alleen wat ze allemaal in huis hebben, maar leren ook hoe ze hun capaciteiten in kunnen zetten voor een kansrijke toekomst. Iets dat zelfs in Nederland niet voor ieder kind vanzelfsprekend is.

Petje af West-Brabant

Op woensdagmiddagen en op 30 zondagen ontvangen wij nieuwsgierige kinderen (10 t/m 14 jaar) en inspirerende gastdocenten (18 tot 80+ jaar). De kinderen doen prikkelende, leerzame praktijkervaringen op, reizen met het openbaar vervoer, komen in contact met inspirerende rolmodellen en verschillende beroepen waardoor vele deuren openen die anders gesloten blijven.

Met het Petje af-programma verkrijgen kinderen inzicht in hun drijfveren, interesses, talenten en mogelijkheden in de wereld. De Petje af-activiteiten dragen bij aan het beantwoorden van vragen als: waar ben ik goed in? (*kwaliteiten*), wat vind ik interessant? (*drijfveren*), wat is er te doen in de wereld? (*exploratie*), hoe kom ik daar? (*loopbaansturing*) en: wie helpt mij daarbij? (*netwerk*).

Koepelorganisatie Stichting Petje af Nederland

Petje af West-Brabant maakt deel uit van de landelijke koepelorganisatie Stichting Petje af Nederland. De landelijke koepelorganisatie, opgericht in 2006, ondersteunt, begeleidt, adviseert en faciliteert Petje af West-Brabant.



Doelstellingen en actueel beleid

Doelstellingen

In de statuten staat de maatschappelijke opdracht als volgt verwoord:

1. Het motiveren van kinderen in achterstandssituaties om toekomstkansen te benutten en te wijzen op de eigen verantwoordelijkheid in de maatschappij waarin zij leven, door het onder licentie van Stichting Petje af Nederland, verzorgen van opleidingsbijeenkomsten conform de Petje af concept;
2. Het verrichten van hetgeen met het vorenstaande verband houdt of daartoe bevorderlijk kan zijn;
3. Het geven van voorlichting omtrent de problematiek van kinderen in achterstandssituaties.



Actueel beleid

In het beleid van Stichting Petje af West-Brabant staan de volgende thema's centraal:

- Het faciliteren van praktijkgericht aanvullend onderwijs volgens de Petje af formule;
- Het creëren van duurzame verbindingen tussen sociaal ondernemers, vertegenwoordigers van maatschappelijke instellingen en diverse andere professionals, om draagvlak voor Petje af West-Brabant te genereren;
- Het verbinden en betrokken houden van de doelgroep (kinderen en ouders) bij Petje af en tegelijkertijd de betrokkenheid genereren van de samenleving bij de toekomstkansen van kinderen;
- Het werven van financiële middelen zodat bovenstaande doelen bewerkstelligd kunnen worden;

Waardepropositie & Kernactiviteiten

De kracht van de Petje af methodiek is te vatten in de volgende punten:



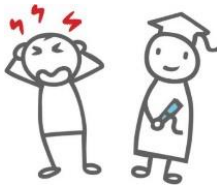
Motiveren van kinderen

Op het moment dat je kinderen op jonge leeftijd weet te motiveren, wordt de kans verkleind dat kinderen later buiten de maatschappij komen te staan. Petje af geeft inzicht in de talenten en mogelijkheden van kinderen.



Bieden van nieuwe (leer)ervaringen

Ieder weekend vullen de kinderen van Petje af hun fictieve rugzak met ervaringen. Ervaringen opgedaan door het praktijkgerichte programma aangevuld met activiteiten gerelateerd aan kunst, cultuur en gezond gedrag.



Bieden van toekomstperspectief

Van gefrustreerd naar geleerd. Na het doorlopen van het Petje af traject ontvangen de kinderen de titel "Petje afgestudeerd". De kinderen staan met een positief (zelf)beeld op een berg ervaringen en midden in de maatschappij met een gigantisch netwerk.



Een zetje in de rug

De professionele teamleden en vele vrijwilligers geven kinderen een zetje in de rug. Gezamenlijk wordt het positieve in de wereld getoond. Petje af bestrijdt "de slachtoffer rol" en stimuleert "de eigen verantwoordelijkheid".



Praktijkgericht onderwijs

Er wordt geleerd ín en dóór de praktijk. Bij Petje af wordt geleerd door te doen en te ervaren! Door de juiste vragen te leren stellen verbreedt een kind zijn/haar eigen beeld.



Petje af vergroot je wereld

De helft van de bijeenkomsten vindt plaats buiten de deur. Iedere zondag worden de actualiteiten behandeld en controversionele onderwerpen worden bespreekbaar gemaakt.

Methode en werkwijze

Tijdens 30 bijeenkomsten per jaar, gedurende het jaar, doorlopen kinderen het programma van Petje af. In thematische blokken van steeds vier weken maken kinderen praktisch kennis met allerlei beroepen en werkvelden waarbij zij worden geïnspireerd door aansprekende rolmodellen en gastdocenten.

Ongeveer de helft van de tijd gaan we erop uit. We bezoeken bedrijven, maken culturele uitstapjes, leren over gezond gedrag en reizen met het openbaar vervoer. Daarnaast vinden er twee bijeenkomsten per jaar talentgesprekken plaats waarbij kinderen en hun ouders individueel met de coaches dieper ingaan op hun ontwikkeling.

Bij Petje af bieden we kinderen een veilige basis van waaruit zij buiten hun 'comfort zone' durven te treden. Dit doen we door te werken in kleinschalige groepen, kinderen te bevestigen in hun talenten en hen te stimuleren om op laagdrempelige, creatieve en interactieve wijze allerlei vaardigheden te ontwikkelen.

Centraal binnen het programma staat dat kinderen op zoek gaan naar hun eigen talenten en mogelijkheden. Ze hebben daarbij inspraak op de thema's die binnen de blokken worden behandeld.

Ondanks deze vrije aanpak geven wij kinderen en coaches een leidraad mee wat zich heeft vertaald in de Petje af-kerndoelen. Hierin zijn de belangrijkste vaardigheden opgenomen die Petje af wil meegeven gedurende het programma.

Deze kerndoelen zijn:

1. **Persoonlijke ontwikkeling**
Kinderen kunnen leerdoelen opstellen en hierop reflecteren.
2. **Talentontwikkeling**
Kinderen ontdekken en ontwikkelen hun talenten.
3. **Ontwikkelen van vaardigheden**
Kinderen ontwikkelen hun sociale, mondelinge en burgerschapsvaardigheid.

Aan het einde van ieder jaar krijgen de kinderen een supertalenten-diploma. Als bijlage ontvangen zij een overzicht van hun voortgang binnen de kerndoelen. Daarnaast stellen de kinderen één eigen leerdoel per jaar op, of meerderen als het doel al eerder behaald is. Bijvoorbeeld als een kind geen vragen durft te stellen aan de gastdocent, kan het een leerdoel zijn dat hij meer vragen gaat stellen in de klas. Of als een kind zijn talent voor rappen verder wil ontwikkelen, kan het een doel zijn om over ieder blok een rap te schrijven en deze tijdens de presentaties op te dragen.

Themablok

Een themablok bestaat uit vier bijeenkomsten waarbij ieder blok een beroep centraal staat. Een vrijwillige gastdocent komt in de eerste week in de klas en vertelt over zijn beroep. De kinderen voeren hierbij vaak al praktische opdrachten uit. Bijvoorbeeld als de dokter komt, leren de kinderen luisteren met een stethoscoop.

De tweede bijeenkomst van het blok gaan de kinderen op bedrijfsbezoek bij de gastdocent. Zo ervaren zij het beroep in de praktijk en leren de kinderen welke andere beroepen er in het werkveld nog meer te bekennen zijn. Op allerlei verschillende plekken krijgen zij een kijkje in de keuken.

Iedere derde bijeenkomst van het blok maken de kinderen creatieve presentaties voor hun ouders, broertjes en zusjes over wat ze allemaal hebben geleerd. Bijvoorbeeld in de vorm van een toneelstuk, een informatiemarkt of een quiz. Het betrekken van het gezin bij de ontwikkeling van het kind is een belangrijk kernpunt van Petje af. Hierdoor ontdekken niet alleen de kinderen nieuwe dingen maar worden ook de perspectieven van ouders, broertjes en zusjes verruimd.

De laatste bijeenkomst van het blok gaan we op stap en doen we activiteiten die gerelateerd zijn aan kunst, cultuur en gezond gedrag. We reizen met het openbaar vervoer naar een museum, of we sporten in de buitenlucht met in de pauze een gezonde lunch in het park.

Themablok Petje af



1: Gastdocent in de klas



2: Bedrijfsbezoek



3: Presenteren



4: Op stap!

Organisatiestructuur

Naam: Groen in 't Woud - Gerritsma, Marlies Elisabeth Adriana Dymphna, Algemeen bestuurslid

Naam: Pleging Noor Algemeen bestuurslid

Naam: Scheltema - Merckelbach, Pauline Caroline Catherine Marie, Algemeen bestuurslid

Naam: van der Pas, Daniëlle Martina Christina, Voorzitter

Naam: Leis, Arthur Leonard Harry, Penningmeester

Naam: Arps, Josephine Désirée, Algemeen bestuurslid

Naam: Capello - Herwegh, Sander Willem Adrianus, Algemeen bestuurslid

Fondsenwerving

De werving van fondsen gebeurt jaarlijks op gestructureerde en zo effectief en duurzame wijze als binnen het bereik van de stichting ligt. We hechten bij Stichting Petje af West-Brabant veel belang aan goed contact met onze samenwerkingspartners. We vinden het belangrijk om onze financiers goed te kennen en helder te communiceren over onze verwachtingen, over de samenwerking en over de resultaten van onze projecten.

Tevens ontvangen we bedragen van serviceclubs en bijdragen van individuele initiatieven zoals bijvoorbeeld inzamelingsacties. Al deze bijdragen maken de stichting tot de organisatie die zij heden ten dage kan zijn.

Beheer en besteding van fondsen

De inkomsten voor de activiteiten van de stichting worden gevormd door gelden voortkomend uit fondsenwerving en giften. Deze inkomsten worden beheerd door het bestuur en besteed ten gunste van de doelstelling van de stichting. Het bestuur publiceert aan het einde van ieder boekjaar een jaarrekening en jaarverslag op de website van de stichting. Stichting Petje af West-Brabant zal slechts een eigen vermogen aanhouden dat nodig is om de doelstellingen van Stichting Petje af West-Brabant te realiseren en om de continuïteit van Stichting Petje af West-Brabant te waarborgen.

Beloningsbeleid

Petje af West-Brabant houdt zich aan het beloningsbeleid dat is vastgesteld door de koepelorganisatie Stichting Petje af Nederland. Bestuurders voeren hun werkzaamheden onbezoldigd uit conform statutaire bepaling artikel 4 lid 7, zij ontvangen slechts een vergoeding voor de door hen in redelijkheid gemaakte kosten in de uitoefening van hun functie. Personeelsleden worden bezoldigd volgens het Petje af Salarishuis.

