



petje af

# Jaarverslag 2023-2024

“Bij Petje af leer ik mezelf  
kennen”

# Inhoudsopgave

<b>INHOUDSOPGAVE</b> .....	<b>2</b>
<b>WOORD VOORAF</b> .....	<b>3</b>
<b>1. WIJ ZIJN PETJE AF</b> .....	<b>4</b>
<b>2. IEDER KIND EEN GELIJKE KANS</b> .....	<b>5</b>
<b>3. INHOUD VAN HET PETJE AF-PROGRAMMA</b> .....	<b>8</b>
<b>4. DE EFFECTEN VAN PETJE AF</b> .....	<b>12</b>
<b>5. ONZE ACTIVITEITEN IN 2022-2023</b> .....	<b>14</b>
<b>6. HET JAAR IN CIJFERS</b> .....	<b>16</b>
<b>7. DE ORGANISATIE</b> .....	<b>17</b>
<b>8. ZIJ MAKEN HET MOGELIJK</b> .....	<b>20</b>
<b>9. TOEKOMSTPARAGRAAF</b> .....	<b>22</b>
<b>10. PARTNERS &amp; SPONSOREN</b> .....	<b>23</b>

## Woord vooraf

Welkom bij dit verslag over het Petje af-jaar 2023-2024. Voor Petje af Rotterdam het jaar waarin een wisseling van de wacht plaatsvond op zowel locatiemanager- als bestuursniveau. Dit was tevens het jaar waarin de tweede lichting deelnemers zijn afgestudeerd. Zij hebben drie jaar meegedaan en mogen zich nu Petje af-gestudeerd noemen.

Tijdens het afgelopen schooljaar hebben wij veel Rotterdamse kinderen mogen ontvangen tijdens onze dinsdag, woensdag en zondagen. Er zijn mooie ontmoetingen geweest, er is veel geleerd over verschillende beroepen en natuurlijk zijn er ook veel leuke uitjes ondernomen.

Het is fijn om de kinderen te mogen helpen bij hun ontwikkeling en bij hun zoektocht naar hun talenten want elk kind heeft recht op dezelfde kansen voor de toekomst. Een mooier compliment voor de coaches en locatiemanager is er niet dan dat een kind zegt: "Bij Petje af leer ik mezelf kennen".

Het programma voor schooljaar 2023-2024 is inmiddels in volle gang en zit bomvol interessante beroepen en mooie ontmoetingen. Een hoop enthousiaste gastdocenten heeft toegezegd om jong Rotterdams talent aan te wakkeren. Zo wordt het schooljaar op alle groepen afgetrapt met een blok wat volledig in het teken staat van kennismaken t.b.v. een positieve groepsdynamiek.

Hierna krijgen de groepen in Spangen, Hillegersberg en Bospolder-Tussendijken bezoek van de Politie en de Brandweer. Het blok hierna staat in het teken van ICT, waarin de deelnemers aan de slag mogen met echte robots! Er staan bezoeken gepland aan het Nationaal Videogame Museum, Corpus, het International Film Festival Rotterdam, het evenement van Jochem van Gelder genaamd 'Later als ik groot Ben' in het Kinopolis Utrecht en nog heel veel meer! Wij streven wederom naar een jaar vol hoogtepunten, inspiratie en enthousiaste deelnemers.

Nancy Rietveld  
Locatiemanager Petje af Rotterdam

# Wij zijn Petje af

Petje af is er al jaren van overtuigd dat de plek van de wieg nooit de kansen in de toekomst mag bepalen.

Aanvullend op het onderwijs, bieden wij kinderen daarom een praktijkgericht programma waarbij zij in aanraking komen met inspirerende rolmodellen en diverse werkvelden.

Kinderen ontdekken hun talenten, vergroten hun wereld, ontwikkelen (burgerschaps)vaardigheden, meer zelfvertrouwen en een breder perspectief voor de toekomst.

Het programma is bewezen effectief en heeft al duizenden kinderen in Nederland ondersteund in hun ontwikkeling.

## Petje af heeft effect op



Talent-  
ontwikkeling



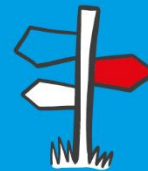
Vergroten van  
het netwerk



Participatie in de  
maatschappij



Zelfvertrouwen  
en het zelfbeeld



Verbreden  
van toekomst-  
perspectief



Mondelinge,  
sociale en burger-  
schapsvaardigheden

*Lion (11) "Je leert bij Petje af heel veel dingen die je anders niet zou leren. Je weet daardoor meer, je durft meer, leert nieuwe mensen kennen en het is gezellig!"*

## Voorbeeld themablok



1 Gast spreker



2 Bedrijfsbezoek



3 Presenteren



4 Op stap

## Het Petje af-programma



Voor kinderen van  
10 t/m 14 jaar



30 dagdelen  
per jaar



7 themablokken  
van 4 weken



2 persoonlijke  
talentgesprekken  
met coach



Praktijkgerichte  
methode, elk  
blok een beroep  
centraal



Ieder afgerond  
jaar een super-  
talentdiploma  
op zak

## 2. Ieder kind een gelijke kans

Kansenongelijkheid is al jarenlang een groot probleem. De plek waar je wieg heeft gestaan, bepaalt nog steeds de kansen voor de toekomst. De coronacrisis heeft de kansenongelijkheid vergroot én zichtbaarder gemaakt. De kinderen van nu, zijn de talenten van onze toekomst. Het is van groot belang dat kinderen de kansen krijgen die zij nodig hebben, zodat talent in de toekomst niet verloren gaat.

### Onze doelgroep

Een gelijkere samenleving begint bij gelijkere kansen voor kinderen. Petje af biedt kansen aan kinderen van 10 t/m 14 jaar die een extra steuntje in de rug kunnen gebruiken. Kinderen met talenten, die door hun leefsituatie niet als vanzelfsprekend kansen krijgen aangereikt. Ze groeien op in economische en/of sociale achterstandssituaties. In de literatuur worden sociale achterstandssituaties vaak aangeduid als een lage SES: Sociaal Economische Status. Deze wordt gemeten aan de hand van opleidingsniveau, inkomen, afkomst en beroep. Een lage SES blijkt van invloed op de schoolprestaties, de sociaal-cognitieve ontwikkeling van kinderen, het IQ en het sociaal-emotionele functioneren van kinderen. Daarnaast is onderzocht dat kinderen met een lagere SES ook minder zelfvertrouwen hebben vergeleken met kinderen met een hogere SES.

### Onderzoek kansenongelijkheid

Recent onderzoek biedt specifiek inzicht in de doelgroep en de (lange termijn) effecten van de leefsituatie waarin zij opgroeien. Het onderzoek 'Gevolgen van kansenongelijkheid in Nederland' (1) (SEO Economisch onderzoek, 2022) brengt de verschillen in hulpbronnen thuis bij kinderen uit groep 5 in beeld. Het gaat om:

- > Ontwikkelmogelijkheden zoals de mogelijkheid om boeken te lezen en een museum te bezoeken;
- > Voorzieningen thuis zoals een dagelijks ontbijt en een eigen kamer;
- > Ontspanningsmogelijkheden zoals sporten of op vakantie gaan.

De conclusie is dat er grote verschillen in hulpbronnen bestaan die samenhangen met de schoolprestaties van een kind. Daarnaast groeien kinderen op in wijken met verschillende niveaus van leefbaarheid die ook een bron van kansenongelijkheid blijken te zijn. Een aantal cijfers ter illustratie:

- > 1 op de 20 kinderen heeft geen eigen bed;
- > 25% gaat zonder ontbijt naar school;
- > 79% is het afgelopen jaar niet in een museum geweest;
- > 8% leeft in armoede (door de gevolgen van de inflatie rekenen ze op een toename van 9,8% Centraal Planbureau, 2022).

Het doorrekenen van de verschillen toont een effect aan op het latere inkomen van een kind. De gevolgen van ongelijke kansen en de groeiende ongelijkheid in de samenleving, strekken duidelijk veel verder dan gemiste kansen en onbenut talent van mensen.

Maatschappelijke ongelijkheid heeft een negatieve invloed op o.a. het inkomen (1), de gezondheid (2) (stress, meer obesitas, kortere levensverwachting), het zelfvertrouwen en crimineel gedrag (3).

Ongelijke kansen leiden logischerwijs tot ongelijke uitkomsten en dat is een probleem van én voor de gehele samenleving. Het Petje af-programma ondersteunt kinderen in hun ontwikkeling met een tal van hulpbronnen en draagt hiermee bij aan gelijkere kansen voor kinderen en het doorbreken van de armoedespiraal.

### Ongelijk investeren voor gelijke kansen

Om gelijkheid te bevorderen bij kinderen betekent het echter niet dat we alle kinderen dezelfde hulpbronnen en/of ondersteuning moeten bieden (plaatje 1). Ieder kind is anders, heeft andere behoeftes en krijgt een eigen rugzakje vanuit de thuissituatie mee. Het is belangrijk dat we kinderen dátgene bieden wat ze nodig hebben om zichzelf te ontwikkelen (plaatje 2). Onze toekomstdroom is echter een samenleving waarin gelijke kansen voor ieder kind vanzelfsprekend beschikbaar zijn (plaatje 3) en zij hun talenten inzetten voor hun toekomst en de maatschappij.



### De rol van het onderwijs

Het onderwijs is de motor voor persoonlijke groei en kansengelijkheid, maar het is niet de enige factor die de kansen van een kind bepaalt. De ongelijkheid start al voor de schooldeuren én neemt daarbuiten verder toe. Daarom is het zo belangrijk dat het bevorderen van kansengelijkheid wordt gezien binnen een bredere context dan alleen het onderwijs.



## 4.000 uur buiten schooltijd

Per jaar zijn kinderen gemiddeld 5.000 uur uit bed. 1.000 uur daarvan zitten zij op school. Maar hoe worden de overige 4.000 uur gevuld? Hoe ontwikkelen kinderen zich in deze uren buiten schooltijd? Dit is grotendeels afhankelijk van hun leefsituatie, waardoor niet alle kinderen gelijke kansen krijgen. Het programma van Petje af vindt plaats binnen deze cruciale 4.000 uur, om kinderen die opgroeien in een kwetsbare omgeving een extra steuntje in de rug te geven.

### Kansengelijkheid bevorderen

Voor het bevorderen van kansengelijkheid is het belangrijk dat kinderen:

- > Toegang hebben tot het sociaal kapitaal van mentoren, rolmodellen en netwerken;
- > Zich bewust worden van hun talenten en interesses en weten hoe ze die in moeten zetten;
- > Geloven in hun eigen kunnen;
- > Toegang hebben tot een rijk cultureel leven, zowel om te beleven als om te beoefenen;
- > Kunnen sporten, bewegen en leren hoe je gezond kunt leven;
- > Democratische vaardigheden opdoen als nadenken over je eigen mening, hoe je die mening goed kunt verwoorden en hoe je om kunt gaan met andersdenkenden;

In het Petje af-programma zijn daarom deze pijlers verankerd en vertaald naar een concreet programma.

### Lokaal, landelijk & internationale doelstellingen

Kansenongelijkheid speelt een grote rol in heel Nederland én de wereld. Doordat Petje af Rotterdam is aangesloten bij de landelijke organisatie, draagt zij met haar werk bij aan lokale, landelijke maar ook wereldwijde doelstellingen om kansengelijkheid te bevorderen.

### Duurzame ontwikkelingsdoelen

De **Sustainable Development Goals**, oftewel: Duurzame Ontwikkelingsdoelen, moeten wereldwijd een eind maken aan armoede, ongelijkheid en klimaatverandering in 2030. Petje af draagt hieraan bij door in Nederland te werken aan doel 1 (armoede), 3 (goede gezondheid en welzijn) doel 4 (kwaliteitsonderwijs), doel 10 (ongelijkheid verminderen) en 17 (partnerschap om doelstellingen te bereiken). Kijk voor meer informatie over deze doelen op: [www.sdgnerland.nl](http://www.sdgnerland.nl).



### Kinderrechten in Nederland

Nederland heeft zich sinds 1995 gebonden aan **het Internationaal Verdrag inzake de Rechten van het Kind**. Het verdrag omvat alle terreinen waarop het leven van een kind zich afspeelt. Het Petje af-programma sluit aan bij 8 van de 54 artikelen van de Rechten van het Kind. De belangrijkste daarvan zijn artikel 29 en 31 die gaan over talentontwikkeling, voorbereiding op een leven in een vrije wereld en het bezoeken van musea en theaters.



### 3. Inhoud van het Petje af-programma

Petje af biedt kinderen de mogelijkheid om op zoek te gaan naar hun eigen talenten en mogelijkheden. Ze kunnen maximaal 3 jaar meedoen aan het programma. De kinderen komen jaarlijks op 30 dagen samen in een groep (max. 18) met twee coaches. Vanuit intrinsieke motivatie melden kinderen zich aan voor Petje af

#### Themablokken

Per jaar werken we in 7 themablokken. Elke 4 weken start een blok met een nieuw thema waarbij een werkveld centraal staat. Een vrijwillige gastdocent komt de eerste week in de klas en vertelt over zijn beroep. De kinderen mogen vragen stellen en voeren praktische opdrachten uit. Ze ontdekken wat er bij dit beroep hoort. Bijvoorbeeld als iemand van de spoedeisende hulp komt, leren kinderen in de klas reanimeren of schrijven ze hun eigen lied als ze les krijgen van een muzikant.

De tweede bijeenkomst van het blok gaan de kinderen op bedrijfsbezoek bij de gastdocent. Zo ervaren zij het beroep in de praktijk en leren de kinderen welke andere beroepen er in het werkveld nog meer te bekennen zijn. Op allerlei verschillende plekken krijgen zij een kijkje in de keuken. Klik op onderstaande video voor een impressie van Petje af in de praktijk.



De derde bijeenkomst van het blok maken de kinderen creatieve presentaties voor hun ouders, broertjes en zusjes over wat ze allemaal hebben geleerd. Bijvoorbeeld in de vorm van een toneelstuk, een informatiemarkt of een quiz. Het betrekken van het gezin bij de ontwikkeling van het kind is een belangrijk kernpunt van Petje af. Hierdoor ontdekken niet alleen de kinderen nieuwe dingen, maar worden ook de perspectieven van ouders, broertjes en zusjes verruimd. Tijdens de laatste bijeenkomst gaan we erop uit. We doen activiteiten gerelateerd aan kunst, cultuur en gezond gedrag. Zo doen kinderen nieuwe ervaringen op en komen ze op plekken die ze anders misschien niet zouden bezoeken.



Ouder: “Het is zo fijn om te zien en horen van mijn dochter hoeveel plezier ze heeft bij Petje af. Ik merk nu al aan haar dat het haar mentaal een boost geeft. Had niet gedacht dat dit zoveel zou doen met de kinderen.”

Twee keer per jaar zijn er talentgesprekken. Op die dagen gaan de kinderen en hun ouders met hun coach dieper in op hun individuele ontwikkeling. Vanuit de veilige basis die Petje af biedt worden kinderen uitgedaagd om buiten hun ‘comfort zone’ te stappen. We werken in kleinschalige groepen, bevestigen kinderen in hun talenten en stimuleren hen op een laagdrempelige, creatieve en interactieve manier om allerlei vaardigheden te ontwikkelen.

#### Ontwikkelgebieden en doelen

Bij Petje af werken kinderen spelenderwijs maar doelgericht aan hun ontwikkeling. We hanteren een vrije aanpak en focussen ons op een aantal ontwikkelgebieden en kerndoelen. Zo hebben de kinderen, hun ouders én coaches een leidraad tijdens het driejarige programma.

Binnen ons programma staan 3 ontwikkelgebieden (sporen) centraal:

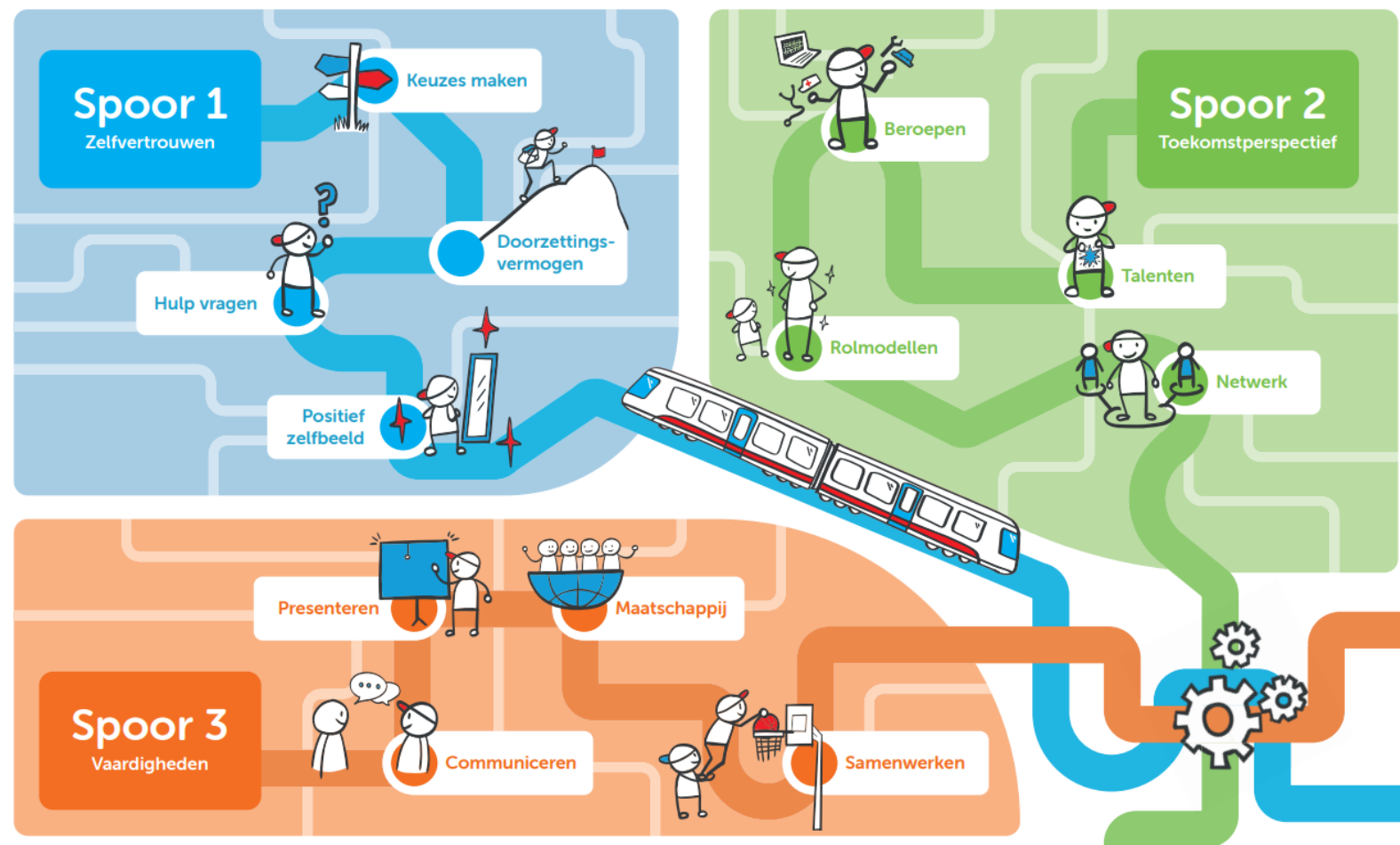
- > **Spoor 1 – Zelfvertrouwen:** kinderen vergroten hun zelfvertrouwen en hebben een positiever zelfbeeld
- > **Spoor 2 – Toekomst:** kinderen ontdekken hun talenten, vergroten hun netwerk en verbreden hun toekomstperspectief.
- > **Spoor 3 - Vaardigheden:** kinderen versterken hun mondelinge, sociale en burgerschapsvaardigheden.

Aansluitend bij deze ontwikkelgebieden zijn kerndoelen vastgesteld. De kerndoelen beschrijven de belangrijkste ontwikkelpunten. Daarnaast vormen de kerndoelen een meetinstrument bij de verantwoording van het effect van ons programma.

> <b>Spoor 1: Zelfvertrouwen</b>	> <b>Spoor 2: Toekomst</b>	> <b>Spoor 3: Vaardigheden</b>
Positief zelfbeeld Keuzes maken Hulp vragen Doorzettingsvermogen	Beroepen Talenten Rolmodellen Netwerk	Communiceren Presenteren Samenwerken Burgerschap

### Sporenkaart: spelenderwijs werken aan kerndoelen

Op basis van de kerndoelen ontwikkelden Petje af afgelopen jaar een sporenkaart die we dit jaar voor het eerst implementeren. De sporenkaart is een visuele weergave van alle kerndoelen in één overzicht die zichtbaar op de groepen aanwezig is. Deze gebruiken we ook tijdens de intake- en talentgesprekken met de kinderen en hun ouders. Met bijbehorende werkvormen geven we gericht aandacht aan de ontwikkeling van de verschillende kerndoelen tijdens ons programma. Hierdoor kunnen de kinderen en de coaches bewuster aan de slag met de doelen en vergroten we de impact van ons programma.



### Het kompas voor de individuele ontwikkeling

Tijdens de talentgesprekken gaan de kinderen samen met hun coach aan de slag met hun persoonlijke doelen. Met behulp van hun persoonlijke kompas en verschillende werkvormen, stimuleren we kinderen eigenaarschap te nemen in hun ontwikkelingsreis. Samen formuleren ze een ontwikkelopdracht waar het kind de aankomende periode mee aan het werk gaat. Wil een kind bijvoorbeeld aan het station 'positief zelfbeeld' werken? Dan kunnen ze o.a. voor de opdracht kiezen: 'Ik schrijf iedere avond 1 ding op wat ik goed heb gedaan die dag. Zo maak ik een boekje vol met positieve momenten waar ik altijd in kan terugbladeren.'

Aan het einde van ieder jaar krijgen de kinderen een supertalenten-diploma met een overzicht van hun voortgang binnen de kerndoelen.

### Vreedzaam

Burgerschapsvaardigheden zijn een belangrijk onderdeel van Petje af. Om kinderen te leren hoe

democratie werkt, moeten kinderen het zelf ervaren in de praktijk. Daarom biedt Petje af hen een oefenplek. We zijn aangesloten bij Vreedzaam, een pedagogische benadering die kinderen o.a. voorbereidt op deelname aan de democratische samenleving. Met behulp van diverse werkvormen geven we in het programma handen & voeten aan de visie op democratisch samenwerken. Zo stimuleren we actieve betrokkenheid en verantwoordelijkheid nemen voor de groep bij de kinderen. Dit doen we o.a. door hen mee te laten denken en taken te laten uitvoeren in commissiegroepjes. Zo zorgt de ontvangst-commissie ervoor dat tijdens de presentatiedagen het publiek warm ontvangen wordt met koffie/thee. Terwijl de verjaardag-commissie de verantwoordelijkheid draagt om iedere jarige in de groep in het zonnetje te zetten.

#### Waarborgen kwaliteit van de begeleiding

Om ervoor te zorgen dat alle coaches en locatiemanagers de handvatten hebben om de kinderen te ondersteunen in hun ontwikkelingen met de Petje af-aanpak, biedt Petje af trainingen aan. Het doel is de kwaliteit van ons programma te optimaliseren en de gewenste impact voor de kinderen te bieden. In het (landelijke) opleidingscurriculum zijn verschillende online modules over onze aanpak, Vreedzaam werken en intervisie standaard opgenomen. Het online traject Pedagogisch Tact van CPC is een ontwikkelingstraject dat zich richt op de persoon van de leraar/coach en de kwaliteit van de interactie tussen de leraar/coach en kinderen. Het is een gevarieerd traject dat zelfreflectie combineert met praktische oefeningen. Het omvat webinars, online-lessen, een werkboek met opdrachten en reguliere intervisies.



**“Door Petje af ben ik rustiger geworden en vind ik het makkelijker om sociale dingen te doen. Ik kijk iedere week uit naar Petje af en vind het stom als het vakantie is.”**



## 4. De effecten van Petje af

Hoe maakt Petje af impact binnen de samenleving? Om dit te omschrijven maken we gebruik van het *Theory of Change-model*. Een Theory of Change vormt een hypothetische beschrijving van de maatschappelijke verandering en resultaten die Petje af beoogt te bereiken en hoe deze teweeg worden gebracht.

Het pad van de Theory of Change op de volgende pagina illustreert welke verandering Petje af teweeg brengt vanaf het beginpunt (het aanbieden van het onderwijsprogramma) naar het beoogde resultaat op de langere termijn (het opgroeien tot bewuste burger die actief bijdraagt aan de maatschappij).

Het pad laat in een overzicht zien wat het onderwijsprogramma inhoudt, wat er hierdoor verandert en waar Petje af op de langere termijn aan bijdraagt in de samenleving.

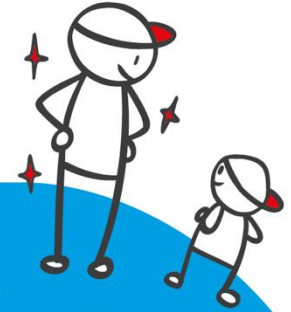
# Dit doet Petje af



Aanvullend onderwijs-programma voor 10 - 14 jarigen, die een extra steuntje in de rug kunnen gebruiken

# Theory of Change

Hoe Petje af impact maakt...



## Dit houdt onder andere in...

- > Kinderen worden geïnspireerd door aansprekende rolmodellen en gastdocenten
- > Kinderen krijgen een veilige basis waarin zij buiten hun 'comfort zone' durven te treden
- > Kinderen maken praktisch kennis met allerlei beroepen en werkvelden
- > Kinderen ontdekken hun talenten en krijgen de kans om (succes)ervaringen op te doen
- > Kinderen doen ervaringen op die zij anders niet snel hadden opgedaan
- > Kinderen worden gestimuleerd vaardigheden te ontwikkelen tijdens interactieve bijeenkomsten

**Bijvoorbeeld** vertrouwen om zelf doelen te kunnen realiseren, zelf keuzes kunnen en durven maken en inzicht geven dat iedereen zijn eigen talenten heeft.

## Daardoor verandert er...

**SPOOR 3**  
Kinderen versterken hun mondelinge, sociale en burgerschapsvaardigheden

**SPOOR 2**  
Kinderen ontdekken hun talenten, vergroten hun netwerk en verbreden hun toekomstperspectieven

**SPOOR 1**  
Kinderen vergroten hun zelfvertrouwen en hebben een positiever zelfbeeld

**Bijvoorbeeld** door zicht op waar je goed in bent, zicht op je interesses, weten waar je energie van krijgt en zicht op opleidings- en carrièremogelijkheden

**Bijvoorbeeld** door het vertrouwen om zelf doelen te kunnen realiseren, zelf keuzes te kunnen en durven maken en het inzicht dat iedereen zijn eigen talenten heeft.

## Zo draagt Petje af bij aan...

Kinderen weten wat ze kunnen en willen, en durven eigenaarschap te nemen over het realiseren van hun toekomstdromen

Kinderen weten welke mogelijkheden er voor hen zijn en kunnen hun talenten zo optimaal benutten, hun kansen nemen toe.

Kinderen hebben de juiste 'bagage' om actief en effectief te participeren in de maatschappij

Kinderen groeien op tot bewuste burgers die vanuit hun talenten actief bijdragen aan de maatschappij



## 5. Onze activiteiten in 2022-2023

Het afgelopen schooljaar hebben wij de kinderen een leerzaam, inspirerend en praktijkgericht programma aangeboden! Op de volgende pagina's leest u over de gastsprekers die op bezoek kwamen, de bedrijven die wij hebben bezocht en de vele activiteiten die we hebben ondernomen

### Gastsprekers & Bedrijfsbezoeken

#### ICT & Robotica

Tijdens de workshops over 'ICT & Robotica' leerden de deelnemers in Spangen van gastspreker Vanio wat een robot is, hoe een robot denkt en natuurlijk ook hoe je een robot kan programmeren. Ze deden eerst ervaring op met een zogenaamde Sphero Indi, een robot waarbij het puur ging om het leren denken als een robot m.b.v. gekleurde matjes die elk een eigen commando bevatte. De week hierna mochten zij aan de slag met de Edison robot, deze is een stuk 'slimmer' dan de Sphero en kan bijvoorbeeld reageren op geluid of een lichtsignaal volgen.

#### Muziek

Voor het blok omtrent 'Muziek' kwamen in Oosterflank gastsprekers Brice en Ruwhel langs om achtereenvolgend te vertellen over beatboxen en spoken word. In de eerste week zijn onze deelnemers aan de slag gegaan met Brice om te leren hoe je bepaalde klanken kan maken met je keel, lippen, tong enzovoorts. Deze dag werd afgesloten met een heuse beatbox-battle waarin ook coach Ahmet en locatiemanager Robbert hun kunsten moesten laten zien op het podium. De week hierna was het de beurt aan gastspreker Ruwhel om te komen vertellen over spoken word. Hij leerde ons over het rijmen van woorden en het vormen van zinnen op de maat.

#### Hulpdiensten

Op diverse groepen is er kennisgemaakt met de hulpdiensten die ons land heeft. Van Politie tot Brandweer en medewerkers van Justitie, ze kwamen allen langs bij Petje af Rotterdam.

## 5. onze activiteiten in 2023-2024

Het afgelopen schooljaar hebben wij de kinderen een leerzaam, inspirerend en praktijkgericht Programma aangeboden! Op de volgende pagina's leest u over de gastsprekers die op bezoek kwamen, de bedrijven die wij hebben bezocht en de activiteiten die we hebben ondernomen.

### Gastsprekers & Bedrijfsbezoeken

#### ICT & Robotica

Tijdens de workshops over 'ICT & Robotica' leerden de kinderen in spangen van gastspreker Sabine wat een robot is, hoe een robot denkt en natuurlijk ook hoe je een robot kan programmeren. Ze deden eerst ervaring op met een zogenaamde Sphero Indi, een robot waarbij het puur ging om het denken als een robot m.b.v. gekleurde matjes die elk een eigen commando bevatte. De week hierna zijn ze

aan de slag gegaan met een 3D pen. De kinderen hebben hiermee mooie dingen meegemaakt.



### Muziek

Voor het blok omtrent 'muziek' kwam Brice in spangen langs om achtereenvolgend te vertellen over beatboxen. In de eerste week zijn onze leerlingen aan de slag gegaan met Brice om te leren hoe je bepaalde klanken kan maken met je keel, lippen, tong enzovoorts. De tweede week is er een online sessie geweest om voor te bereiden op



week 3. De derde week was er een kleine herhaling en aanvulling om de beatbox-battle te starten. Uiteraard deed de locatiemanager en coaches ook mee!

### Hulpdiensten

Op de locatie van Petje af Rotterdam is er in Spangen kennis gemaakt met de brandweer.

De eerste week hebben de kinderen kennis gemaakt met brandweerman Olof Waltman. Hij heeft de kinderen laten leren waar, wanneer, hoe de brandweer ingezet kan worden. Ook hebben de kinderen zelf de brandweer outfit aan mogen doen. Zo leerde we ook hoe we een vlam in de pan moeten blussen en wat doe je als je kleding in brand staat? Hoe bevrijd je mensen in een beknelde positie bij een auto-ongeluk?.



De tweede week zijn we naar de CLUB VAN DE 112 geweest. Hier hebben we een introductie les gehad van brandweervrouw Sjors. Daarna hebben de kinderen verschillende casussen opgelost die te maken hebben met brand en brandveiligheid. Ook mochten de kinderen een kijkje nemen bij de voertuigen en de gereedschappen van de brandweer.

## Kooklessen

Zo heeft Petje af Spangen ook kennis gemaakt met KinderResto!

Hier kregen ze les van meester Don van Kralingen die bekend is van Resto van harte.

De leerlingen hebben drie workshops gehad op de locatie van pier 80 (huis van de wijk).



Zo hebben de leerlingen geleerd hoe ze sterretjes snijden van Kiwi, smoothies maken, fruit schillen, appelflappen maken, wraps, zelfgemaakte groentenchips bakken, een leuk recept voor banaan/choco



balletjes en nog veel meer.

In dit blok is ook de SpaceBuzz bij ons op de locatie van Spangen geweest. Hier hebben de kinderen een reis door de ruimte gemaakt net als Andre Kuipers!

### GIDS (gezondheidsstudenten in de samenleving)

Ons laatste blok tot nu toe waren lessen van GIDS.

De eerste week hebben we les gehad van Adina en Noa. Zij hebben ons EHBO-lessen gegeven waarbij het volgende aan beurt kwam:

1. Top 5 veel voorkomende ongelukken bij 9 t/m 11 jarigen.
2. hulp inschakelen en wanneer bel je 112.
3. bewusteloosheid en stabiele zijligging
4. Allergische reactie en Epi Pen
5. verzwikking, verstuijing, verbandleer.
6. Brandwonden en brandwonden-handelingen.

De tweede week was gastspreker Emma bij ons op locatie. De punten die aan bod kwamen waren:

Deel 1: zenuwstelsel

1. Korte uitleg over werking van de hersenen en zenuwstelsel
2. Uitleg over reflex
3. Activiteit: reactiesnelheid opmeten met liniaal



4. Demonstratie kniepeesreflex met reflexhamer
5. Korte quiz

Deel 2: hart en longen

1. Uitleg over hart en longen
2. Oefenen op elkaar met stethoscoop.

### Presenteren

Tijdens de derde bijeenkomst van elk blok gaven de kinderen van Petje af een presentatie aan hun ouders. Dit met het doel om de familie te betrekken en de recent vergaarde kennis te delen met broertjes, zusjes etc.

In tegenstelling tot voorgaande jaren kon dit afgelopen schooljaar vrijwel altijd doorgaan en zelfs fysiek plaatsvinden. Het positieve effect van de fysieke aanwezigheid van ouder(s), verzorger(s) en overige familie was ontzettend groot en motiveerde onze deelnemers om nog beter hun best te doen.

### Uitjes

#### VR4Play

In navolging van de gastlessen over robots en ICT zijn de deelnemers van Petje af Rotterdam met z'n allen op uitje geweest bij VR4Play. Op deze toffe locatie mochten zij kennis opdoen over virtual reality en de superleuke games die daar op te spelen zijn!



## 6. Zij maken het mogelijk

Dankzij onze samenwerkingspartners, fondsen, bestuurders, vrijwilligers en medewerkers kunnen wij het onderwijsprogramma van Petje af in Rotterdam realiseren. Wij vinden het belangrijk dat zij zich betrokken voelen bij ons project en zijn dankbaar dat zij inzetten voor onze talentvolle kinderen.

### Gemeente Rotterdam

Bij de start is de gemeente Rotterdam nadrukkelijk betrokken geweest. Zowel de keuze van de (school)locaties als de behandelde thema's zijn mede ingestoken door de gemeente. Voor de locaties in Spangen en in Oosterflank hebben de ambtenaren de eerste contacten gelegd. Hiervoor heeft Petje af wederom een mooie subsidie ontvangen waarmee we onze vliegende start hebben kunnen continueren.



### Fondsen

De werving van fondsen gebeurt jaarlijks en gestructureerd. We hechten veel belang aan goed contact en streven naar partnerschappen met onze financiers. Door heldere communicatie over onze verwachtingen, de partnerschappen en over de resultaten van ons programma, proberen we de betrokkenen mee te nemen in ons werk. Door wekelijks op onze website en op sociale media te laten zien waar de kinderen mee bezig zijn, maken we tastbaar wat we doen en wat we bereiken.



Sint Laurensfonds

VSBfonds,  
iedereen doet mee

### Bedrijven

Niet alleen financiële steun is belangrijk voor het kunnen aanbieden van ons onderwijsprogramma. Zo zijn er veel bedrijven die een bijdrage leveren in natura. Zij bemiddelen in gastdocenten, leveren advies of verstrekken middelen. Wij verbinden de drie O's: Overheid, Onderwijs en Ondernemers om een succesvol programma te realiseren. Het onderwijs bepaalt voor een groot gedeelte de toekomstige arbeidsmarkt en andersom. Het bedrijfsleven (de ondernemers) is daarom onmisbaar waar het gaat om toekomstkansen.

### Scholen

Wij bereiken onze kinderen voornamelijk door te werven op scholen in en rondom de wijken Spangen, Oosterflank & Hilleegersberg. Zij stellen hun gebouwen beschikbaar en ondersteunen hiermee het belang en de meerwaarde van Petje af voor hun leerlingen. Wij hebben structureel contact met de directies van scholen, leerkrachten en zorgcoördinatoren. Tevens betrekken wij hen bij de inhoudelijke programmering van onze formule.



Prinses Margrietschool



### Bestuurders

Het bestuur van Petje af Rotterdam voert haar werkzaamheden onbezoldigd uit. De bestuursleden zijn nauw betrokken en investeren vanuit hun intrinsieke motivatie veel tijd, kennis en kunde in Petje af. Hun betrokkenheid draagt bij tot meer kennis meer draagvlak binnen het lokale netwerk.

### Medewerkers

De locatiemanager en vrijwillige coaches zijn ambassadeurs van de stichting. Wij vinden het belangrijk dat onze medewerkers zich betrokken voelen bij onze activiteiten en met veel bevoegenheid hun werkzaamheden uitvoeren. Een betrokken en bevoegen medewerker heeft immers veel invloed op de omgeving. Door transparantie, training, begeleiding en de periodieke bijeenkomsten hopen wij medewerkers te inspireren zodat zij hun werk met veel plezier zullen doen.

### Gastprekers

De kwaliteit van ons onderwijsprogramma is afhankelijk van vrijwillige gastdocenten. De formule kan niet uitgevoerd worden zonder deze vrijwilligers. Elk blok verzorgen zij bijzondere lessen en wakkeren daarmee jonge talenten aan. Wij streven ernaar iedere gastdocent tot ambassadeur te maken. Zij vertellen en delen immers ons verhaal. Het gastdocentschap is een kortdurend traject en vrijwel iedereen is geschikt voor deze rol. De locatiemanager begeleidt de gastdocent bij zowel de voorbereiding als - indien nodig - de uitvoering van de gastles.

## 7. Toekomstparagraaf

Er staan alweer veel nieuwsgierige kinderen te trappelen om in schooljaar 2023-2024 de wereld te ontdekken. Wij willen er samen een mooi jaar van maken. De kinderen van Petje af Rotterdam kunnen hun rugzakken ook in het schooljaar 2023-2024 vullen met waardevolle en aanvullende praktijkervaringen. Er liggen wederom mooie kansen en een gevarieerd programma in het verschiet, die mede mogelijk gemaakt worden door veel bevlogen betrokkenen.

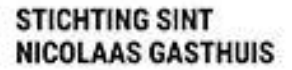
### Programma

Voor het schooljaar 2023-2024 hebben een hoop enthousiaste gastdocenten toegezegd om jonge Rotterdamse talenten aan te wakkeren. Zo wordt het schooljaar op alle locaties afgetrapt met een lesblok waarin de leerlingen zichzelf en de groep beter leren kennen. De blokken erna staan in het teken van ICT, bouw, techniek en de hulpdiensten. Er staan bezoeken gepland aan het National Videogame Museum, International Film Festival Rotterdam, Corpus, het evenement van Jochem van Gelder genaamd 'Later als ik groot Ben' in het Kinopolis Utrecht en nog heel veel meer. Het belooft wederom een jaar vol inspiratie te worden!

### Lokale samenwerkingen

Mede dankzij de gemeente Rotterdam worden er steeds meer contacten gelegd met lokale ondernemers, initiatieven en gelijkgestemde organisaties. Wij merken dat steeds meer mensen en organisaties bekend raken met Petje af en met ons in gesprek willen over eventuele samenwerkingen. Enkele voorbeelden hiervan zijn: Rotterdampas, Giovanni van Bronckhorst Foundation, Team Toekomst, Buurtwerk, Van Kansarm naar Kansrijk, CJG, Thuis op Straat, SOL, DOCK, WMOradar enzovoorts. Samen bekijken we mogelijkheden om het maximale voor de kinderen in Rotterdam te organiseren.

## 8. Partners & Sponsors



# ZORGZAAM

010



Prinses Margrietschool



INTERNATIONAL  
FILM FESTIVAL  
ROTTERDAM