



Jaarverslag 2023-2024

Samen vooruit

Woord vooraf

2023-2024 voelt als een bewogen jaar. En kijkend naar alles wat er om ons heen gebeurt is dat misschien een understatement.

Er zijn oorlogen in de wereld, het politieke klimaat in Nederland verandert en mensen voelen zich onzeker en weten niet waar ze aan toe zijn. Voor iedereen die in deze maatschappij leeft is dit voelbaar. Voor kinderen die opgroeien in een kwetsbare omgeving kan dit grote gevolgen hebben. En daardoor heeft dit effect op de werkzaamheden van Petje af en de noodzaak van ons programma.

Bij Petje af zetten wij ons dagelijks in om kinderen die een extra steuntje in de rug nodig hebben te ondersteunen en te stimuleren. Afgelopen jaar hebben we samen met de lokale besturen bijgedragen aan het creëren van mogelijkheden en kansrijkere omgeving voor bijna 1.000 jongeren. Kinderen komen wekelijks naar Petje af en worden door de professionele rolmodellen (gastdocenten en bedrijven) en maatschappelijke rolmodellen (de locatiemanagers, besturen en coaches) gestimuleerd hun talenten en vaardigheden te ontwikkelen en het optimale uit zichzelf te halen. In totaal is er ongeveer 100.000 uur programma gevolgd door de kinderen!

Om dit te kunnen blijven doen met een kwalitatief sterk programma voor nog meer kinderen te bereiken is Petje af in beweging.

We werken aan kwalitatieve doorontwikkelingen zoals o.a. Petje af doordeweeks, NJI, CBF en Vreedzaam. Daarnaast hebben we de organisatie intern versterkt met o.a. regiocoördinatoren en naar de toekomst gekeken waarbij de volgende vraag centraal stond: 'Wat is het best passende organisatiemodel om in de toekomst nog meer kinderen een kwalitatief goed Petje af-programma te kunnen bieden?'

Samen met de partners van o.a. het SKB komen we steeds meer op voor de belangen van jongeren en aanvullend onderwijs. In de Week van de Gelijke kansen hebben we dit met velen samen gedaan tijdens het Gelijke Kansen Event in Madurodam.

Er was afgelopen jaar genoeg in beweging! En dit is hard nodig ook. Enorme dank aan alle partners en financiers die dit mogelijk maken en Petje af steunen. Ik kijk uit naar 2024-2025 om deze beweging voort te zetten.

Brecht van Schendel
Directeur-Bestuurder
Petje af Nederland



Inhoud

Woord vooraf: In beweging	Fout!
Bladwijzer niet gedefinieerd.	
Woord vooraf.....	2
Facts & figures.....	4
Wij zijn Petje af	5
<i>Missie.....</i>	6
<i>Visie.....</i>	6
<i>Doel.....</i>	6
<i>Onze doelgroep.....</i>	6
<i>Ongelijk investeren voor gelijke kansen.....</i>	6
De organisatie	7
<i>Ons team.....</i>	8
<i>Raad van Toezicht.....</i>	8
Terugblik op het jaar 2023-2024	9
<i>Onderzoek KPMG.....</i>	10
<i>Ondersteuning besturen</i>	10
<i>Analyse toekomstig organisatiemodel.....</i>	11
<i>Erkenning & certificering</i>	11
<i>Ontwikkeling & innovatie</i>	12
<i>Samenwerkingen</i>	13
<i>Duurzaamheid</i>	14
<i>Leer & ontwikkeltraject medewerkers en vrijwilligers.....</i>	15
<i>Marketing & communicatie.....</i>	16
<i>Week van Gelijke Kansen.....</i>	16
Kansen creëren we samen!	18
Vooruitblik op het jaar 2024-2025.....	19
<i>Nieuw organisatiemodel.....</i>	20
<i>Groei & beleid</i>	20
<i>Ontzorgen lokale besturen.....</i>	21
<i>Doorontwikkeling formule</i>	21
<i>Kwaliteit.....</i>	22
<i>Samenwerkingen</i>	23
<i>Marketing & communicatie.....</i>	24
Financiële verantwoording	25
Partners	26

Facts & figures



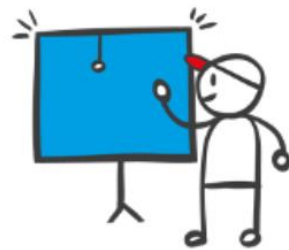
52 groepen



18 besturen



936 kinderen



**7.800 uren
onderwijs**



1.400 vrijwilligers



**19 FTE betaalde
medewerkers**



Wij zijn Petje af

Petje af is er al jaren van overtuigd dat de plek van de wieg nooit de kansen in de toekomst mag bepalen.

Aanvullend op het onderwijs, bieden wij kinderen daarom een praktijkgericht programma waarbij zij in aanraking komen met inspirerende rolmodellen en diverse werkvelden.

Kinderen ontdekken hun talenten, vergroten hun wereld, ontwikkelen (burgerschaps)vaardigheden, meer zelfvertrouwen en een breder perspectief voor de toekomst.

Het programma is bewezen effectief en heeft al duizenden kinderen in Nederland ondersteund in hun ontwikkeling.

Petje af heeft effect op



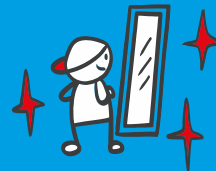
Talent-ontwikkeling



Vergroten van het netwerk



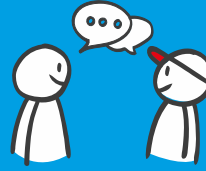
Participatie in de maatschappij



Zelfvertrouwen en het zelfbeeld



Verbreden van toekomstperspectief



Mondelinge, sociale en burgerschapsvaardigheden

Lion (11) "Je leert bij Petje af heel veel dingen die je anders niet zou leren. Je weet daardoor meer, je durft meer, leert nieuwe mensen kennen en het is gezellig!"

Voorbeeld themablok



1 Gastpreker



2 Bedrijfsbezoek



3 Presenteren



4 Op stap

Het Petje af-programma



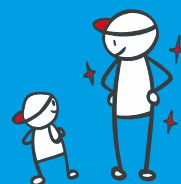
Voor kinderen van 9 t/m 14 jaar



30 dagdelen per jaar



7 themablokken van 4 weken



2 persoonlijke talentgesprekken met coach



Praktijkgerichte methode, elk blok een beroep centraal



Ieder afgerond jaar een super-talentendiploma op zak

Missie

"Petje af streeft naar gelijke kansen voor alle kinderen in Nederland zodat zij kunnen opgroeien tot bewuste, zelfstandige personen, die vanuit hun talenten actief bijdragen aan de maatschappij."

Visie

"Om gelijke kansen te creëren, biedt Petje af kinderen (9 t/m 14 jaar) wekelijks een lokaal georganiseerd, praktijkgericht programma aan waardoor zij in aanraking komen met inspirerende rolmodellen en diverse werkvelden. Dankzij dit programma, waarin ook het gezin wordt betrokken, ontwikkelen kinderen (nieuwe) vaardigheden, een positief zelfbeeld en een beter perspectief voor de toekomst."

Doel

Petje af streeft naar gelijke kansen voor alle kinderen in Nederland. Door het het Petje af-programma verkrijgen kinderen inzicht in hun drijfveren, interesses, talenten en mogelijkheden in de wereld.

Aandacht voor talentontwikkeling is een belangrijke investering in zowel het kind als de samenleving. Als een kind weet waar het goed in is en wat er mogelijk is, krijgt het zelfvertrouwen. Talenten kunnen ontplooiën en met een concreet doel in hun hoofd kunnen kinderen naar een toekomstbeeld toewerken. Zo is de kans groter dat ze gemotiveerder naar school gaan, hun diploma halen en later een passende baan vinden. Mede door de Petje af-activiteiten ontwikkelen kinderen zich tot bewuste burgers die hun talenten inzetten, waarmee zij actief bijdragen aan de maatschappij.

Onze doelgroep

Petje af biedt kansen aan kinderen van 9 t/m 14 jaar die door de omstandigheden waarin zij opgroeien een extra steuntje in de rug kunnen gebruiken. De kinderen van Petje af groeien veelal op in economische en/of sociale achterstandssituaties. In de literatuur worden sociale achterstandssituaties vaak aangeduid als een lage SES: Sociaal Economische Status. Deze wordt gemeten aan de hand van opleidingsniveau, inkomen, afkomst en beroep. Een lage SES blijkt van invloed op de schoolprestaties, de sociaal-cognitieve ontwikkeling van kinderen, het IQ en het sociaal-emotionele functioneren van kinderen. Daarnaast is onderzocht dat kinderen met een lagere SES ook minder zelfvertrouwen hebben vergeleken met kinderen met een hogere SES.

Ongelijk investeren voor gelijke kansen

Om gelijkheid te bevorderen bij kinderen betekent het echter niet dat we alle kinderen dezelfde hulpbronnen en/of ondersteuning moeten bieden (linker plaatje). Ieder kind is anders, heeft andere behoeftes en krijgt een eigen rugzakje vanuit de thuisituatie mee. Het is belangrijk dat we kinderen dátgene bieden wat ze nodig hebben om zichzelf te ontwikkelen (middelste plaatje). Onze toekomstdroom is echter een samenleving waarin gelijke kansen voor ieder kind vanzelfsprekend beschikbaar zijn (rechter plaatje) en zij hun talenten inzetten voor hun toekomst en de maatschappij.





Onze organisatie

Petje af Nederland

Petje af Nederland is een landelijke organisatie met separaat, opererende stichtingen. Zij begeleidt, adviseert en faciliteert de zelfstandige Petje af-stichtingen. Ieder plaatselijk initiatief kent haar eigen identiteit, oorsprong en krijgt beleidsvrijheid binnen de afgesproken kaders. Petje af Nederland is de basis met jarenlange ervaring en zorgt voor faciliteiten waardoor de separate stichtingen goed kunnen opereren.

De rol van Petje af Nederland hierin is:

- Petje af Nederland heeft een **proactieve rol in de maatschappelijke discussie** van kansengelijkheid en is zichtbaar.
- Petje af zet zich in voor **groei, doorontwikkeling, kwaliteit en positionering** van de Petje af-formule met uiteindelijke doel meer impact, bereik en meer kinderen die het Petje af-programma volgen.
- Petje af biedt een **praktijkgericht programma** waardoor kinderen uit kwetsbare gezinnen zich optimaal kunnen ontwikkelen. Petje af Nederland **ondersteunt en faciliteert** de lokale Petje af-stichtingen in de uitvoering.

De zelfstandige stichtingen betalen bij de opstart een éénmalige en daarna een jaarlijkse afdracht aan Petje af Nederland. Om de lokale stichtingen zo goed mogelijk te kunnen ondersteunen is alle informatie en materiaal, welke nodig is om een Petje af te starten en te organiseren, beschreven in handboeken.

Ons team

Onze organisatie bestaat uit een communicatiemedewerker (0,6 FTE), formulemanagers/teamleiders (0,6 FTE en 0,6 FTE) en een directeur-bestuurder (1 FTE). Daarnaast hebben we naast een aantal vrijwilligers (coach, financieel, strategie en relatie) een flexibele schil van ICT-ondersteuning, HR-adviseur, een pedagoog (ZZP) en een grafisch ontwerper (ZZP). In het tweede en derde kwartaal van dit jaar zijn drie regiocoördinatoren gestart (in totaal 1,8 FTE).

Het salaris van de directeur-bestuurder valt onder de regeling beloning voor directeuren van Goede Doelen Nederland en is ingeschaald in klasse F.

Raad van Toezicht

De leden van de Raad van Toezicht van Petje af zijn: Hans de Jong (voorzitter), Jacobine Geel (bestuurder, toezichthouder bij onder andere de IPabo, programmamaker televisie), Lucelle Comvalius en Annelies Mulder. In maart namen we afscheid van Bernard Wientjes nadat hij vijf jaar heeft bijgedragen als voorzitter. Met haar jarenlange ervaring in de goede doelenwereld en fondsenwerving is Annelies Mulder dit jaar de Raad van Toezicht komen versterken.





**Terugblik op het
jaar 2023-2024**

We startten dit schooljaar met 52 groepen in heel Nederland. Ons doel is het bereiken van zoveel mogelijk kinderen en daarom richtten we dit jaar onze aandacht op hoe we de basis van Petje af kunnen bestendigen voor de toekomst. We willen alle kinderen die een steuntje in de rug kunnen gebruiken zo goed mogelijk helpen. Op welke manier kunnen wij duurzaam bouwen aan een toekomst waarin we op zo'n efficiënt mogelijke manier zoveel mogelijk kinderen bereiken?

Onderzoek KPMG

Na 15 jaar alleen op zondag actief te zijn geweest, introduceerden we in 2022-2023 voor het eerst het doordeweekse programma van Petje af. Deze uitbreiding kwam voort uit maatschappelijke ontwikkelingen, de groeiende vraag van gemeentes en de implementatie van School en Omgeving. Met dit extra aanbod kunnen we meer kinderen bereiken, onze impact vergroten en dichterbij ons hogere doel komen. Bovendien spelen we hiermee in op de vraag van scholen en gemeentes. Petje af doordeweeks is een afgeleide van ons reguliere programma.

Het doordeweekse programma is een nieuwe propositie. In samenwerking met KPMG hebben we onderzoek gedaan naar de behoefte en mogelijkheden van dit doordeweekse programma. De resultaten tonen voldoende kansen om het verder uit te rollen. We gaan het Petje af-programma flexibiliseren zodat het gemakkelijker toepasbaar is op verschillende locaties en bij diverse organisaties. De kern van Petje af (intensiteit en de Theory of Change) blijft behouden. We voeren het doordeweekse programma op verschillende plekken uit en evalueren wat wel en niet werkt.

Aanbod via lokale aanbieders

Dit jaar startten we een aantal groepen met ons aanbod direct op scholen. Met het meer geflexibiliseerde aanbod is het gemakkelijker het Petje af-programma op deze manier uit te voeren. We hebben in totaal drie pilots uitgevoerd die we nog gaan evalueren en hoe we dit verder vormgeven binnen de organisatie.

Ondersteuning besturen

We streven bij Petje af naar kwalitatieve ondersteuning en facilitering. Wanneer de zelfstandige stichtingen goed worden ondersteund, komt dit ten goede van de kwaliteit op de locaties.

Intensiveren samenwerking besturen

We vragen veel inzet van de lokale Petje af-besturen. Dit jaar ondersteunden we de besturen extra door meer contactmomenten en scholing aan te bieden. Dit omvatte onder andere maandelijkse inloopsprekken, twee welkomstmodules, twee live bijeenkomsten en diverse Webinars.

Elke eerste dinsdag van de maand kunnen besturen gebruikmaken van het uitwisselingspreekuur van Petje af. Dit is een gelegenheid om vragen te stellen en ervaringen te delen met Petje af Nederland en collega-bestuurders. Zo leren we van en met elkaar.

Peiling facilitering en ondersteuning

In januari 2022 hebben we via een stemprocedure onder alle besturen de facilitering, ondersteuning en bijbehorende afdracht vastgesteld. Elk jaar evalueert Petje af Nederland deze facilitering en ondersteuning. Afgelopen jaar deden we dit door middel van een vragenlijst. De resultaten toonden aan dat de ondersteuning bij fondsenwerving en het projectplan hiervoor zeer gewaardeerd worden, evenals de persoonlijke begeleiding en het opleidingstraject. Er is geen aanleiding om de facilitering en ondersteuning aan te passen.

Analyse toekomstig organisatiemodel

Na zeven jaar met succes te hebben gewerkt met het organisatiemodel 2.0 (een centrale organisatie met zelfstandige stichtingen) hebben we geconstateerd dat er veel goed gaat, maar dat er zowel landelijk als lokaal uitdagingen zijn. Het lukt bijvoorbeeld om verschillende redenen onvoldoende om duurzaam en stevig te staan (financieel) en om verder op te schalen

Onderzoek organisatiemodel

Naar aanleiding van gesprekken met de lokale besturen wilden we onderzoeken of regiobesturen (meerdere lokale besturen samenvoegen) een oplossing voor onze uitdagingen kon zijn. KPMG ondersteunde ons (probono) in dit traject en adviseerde om de gehele organisatiestructuur te analyseren en op zoek te gaan naar het best passende organisatiemodel voor de toekomst waarmee Petje af haar doelen kan bereiken. KPMG hield interviews en deed literatuuronderzoek om een beeld te krijgen van de huidige situatie en mogelijke organisatiemodellen. Na uitgebreide analyse, interviews en marktonderzoek adviseerde KPMG Petje af om toe te werken naar één Petje af.

We hebben besloten dit advies van KPMG grotendeels te volgen omdat we met deze sterkere organisatie in de toekomst meer kinderen een kwalitatief goed programma kunnen bieden.

Het nieuwe organisatiemodel

We werken toe naar één Petje af waarbij medewerkers en financiën overgaan naar Petje af Nederland. De lokale bestuurders kunnen betrokken blijven voor het lokale netwerk en ambassadeurschap. Regiomanagers worden verantwoordelijk voor de aansturing van lokale medewerkers, het lokale netwerk, de groei en uitvoering van het programma.

Het doel is dat we met het nieuwe organisatiemodel gemakkelijker **meer kinderen** kunnen bedienen (ook op de plekken waar nu geen lokaal bestuur is). Er ontstaat meer **kwaliteit** in de uitvoering door **continuïteit** en **eenduidigheid in de uitvoering en uitstraling**. Met lokale vestigingen blijven we werken vanuit de **lokale kracht**. Zij worden meer direct ondersteund door een **sterkere centrale organisatie** en de middelen en tijd worden **effectiever** ingezet.

De lokale besturen en Petje af Nederland doorlopen in deze transitie hun eigen routes. We hebben 1 jaar voor de voorbereiding (2024-2025), 2 jaren (2025-2026, 2026-2027) waarin de besturen gefaseerd overgaan en 1 jaar voor de evaluatie en puntjes op de i. Op 1 september 2025 stapt 55% van de besturen over naar de nieuwe organisatie.

Erkenning & certificering

Erkenning NJI

Voor de inhoudelijke effectiviteit van ons programma willen we dat Petje af wordt opgenomen in de database van het NJI als 'bewezen effectief' (Databank Effectieve jeugdinterventies | Nederlands Jeugdinstituut). In 2023 zijn we door de eerste selectie gekomen, hebben we een begeleidingstraject doorlopen en een uitgebreide onderbouwing van het Petje af-programma geschreven. In juli is onze interventie beoordeeld en het NJI heeft het Petje af-programma met bijbehorende materialen, zoals beschreven in onder andere de handboeken, onder voorbehoud erkend als 'goed onderbouwd'.

Bij 'goed onderbouwd' zijn het probleem, risico of thema, de doelgroep, de doelen, de aanpak en de randvoorwaarden van de interventie helder beschreven. De theoretische onderbouwing maakt de werkzaamheid van de interventie aannemelijk aan de hand van theorieën en empirische kennis.

Het NJI vindt het Petje af-programma voldoende om te erkennen, maar vraagt nog wat aanvullende informatie voordat zij ons definitief opnemen in de database. We verwachten dat we over ongeveer een half jaar als 'goed onderbouwd' worden opgenomen.

CBF-keurmerk

CBF controleert of goede doelen aan strenge kwaliteitseisen voldoen, zorgvuldig omgaan met geld, verantwoording afleggen en onafhankelijk gecontroleerd worden. Met een CBF-erkenning weet een donateur zeker dat zijn donatie bijdraagt aan een betere wereld. Een ANBI-status is verplicht voor goede doelen, het CBF-keurmerk is extra.

Na een begeleidingstraject welke gesponsord is door het VSB-fonds heeft Petje af Nederland zich afgelopen jaar voorbereid op de aanvraag voor het keurmerk. Naast het nieuwe personeelshandboek hebben we de administratieve organisatie beschreven, nieuwe algemene voorwaarden opgesteld, ons veiligheid- & integriteitsbeleid, klachtenprocedure en gegevensbeschermingsbeleid uitgebreid. De officiële aanvraag is ingediend. Wat wachten nu op de behandeling van onze aanvraag.

Ontwikkeling & innovatie

Leerlingvolgsysteem

Net als op basisscholen houdt Petje af de ontwikkeling van de kinderen bij in een Leerlingvolgsysteem (LVS). Als platform gebruiken wij hiervoor Mendix. Wij zien de effectiviteit en meerwaarde van het locatiesysteem zowel voor de kinderen, de lokale besturen als voor Petje af Nederland. Afgelopen jaar hebben we een aantal wijzigingen doorgevoerd waardoor het systeem nog beter te gebruiken is. Tevens hebben we de locatiemanagers en coaches scholing geboden en zijn er nieuwe gebruikershandleidingen en instructiefilmpjes gemaakt.

Pensioenschuld

Aan het einde van 2023 kregen we een prachtig kerstcadeau. Zoals bekend, werd Petje af enkele jaren geleden geconfronteerd met een verplichte aansluiting bij Pensioenfonds Zorg en Welzijn (met terugwerkende kracht). Dit resulteerde in een flinke schuld met een lange afbetalingsregeling. Eind 2023 heeft een fonds, waarmee wij al langere tijd samenwerken, onze pensioenschuld van €150.000 afbetaald. Zij willen dat onze inspanningen en middelen vooral naar onze doelstelling gaat in plaats van naar de afbetaling van een pensioenschuld. De aflossing van deze schuld heeft zeer positieve consequenties voor onze organisatie.

Regiocoördinatoren

Door de groei van het aantal groepen en vestigingen werd het voor team van Petje af Nederland uitdagender om eenieder goed te begeleiden en voldoende op de hoogte te blijven van de lokale ontwikkelingen. Daarom zijn er afgelopen jaar drie regiocoördinatoren gestart die letterlijk dichtbij de locaties zitten. De startdata waren 1 mei, 1 juni en 1 juli.

De overall doelen voor de regiocoördinatoren zijn:

- > Vergroten van de naamsbekendheid van Petje af;
- > Versterken van de verbinding tussen lokale besturen en Petje af Nederland;
- > Versterken van de verbinding tussen lokale besturen in de regio;
- > Ondersteunen en versterken van lokale besturen met netwerk, groei en kwaliteit;
- > Vergroten van het netwerk van bedrijven, gastdocenten, financiële en samenwerkingspartners van Petje af;
- > Groei van het aantal groepen onder bestaande besturen;

- Starten van nieuwe initiatieven (als bestuur of direct onder Petje af).

Verdiepend onderzoek veilige ruimte voor jongeren

Om onze impact aan te tonen, voeren we elke twee jaar een impactonderzoek uit. Hierin onderzoeken we of we onze verwachte resultaten behalen, met onze Theory of Change als leidraad. In 2023 voerde een stagiaire van de Universiteit van Utrecht het impactonderzoek uit. In 2024 was er ruimte voor een verdiepend onderzoek. Een stagiaire van de Universiteit van Utrecht onderzocht hoe een veilige ruimte voor jongeren gecreëerd kan worden. Een veilige ruimte is cruciaal voor een effectief Petje af-programma, waarin we de ontwikkeling van jongeren stimuleren.

De onderzoeksvraag was: 'Welke elementen kunnen volgens coaches en jongeren bijdragen aan een veilige ruimte voor jongeren binnen een Positive Youth Development-programma?' Om deze vraag te beantwoorden, werden acht interviews met coaches en twee groepsinterviews met in totaal zeven jongeren gehouden. De belangrijkste elementen die volgens de coaches en jongeren bijdragen zijn: duidelijkheid, ruimte voor jongeren, vertrouwdsheid en positieve aandacht. [Lees hier de samenvatting van het onderzoek.](#)

Junior coaches

Nadat een kind het Petje af-traject heeft afgerond, willen we de kans bieden om aan Petje af verbonden te blijven en zich verder te ontwikkelen. Alumni kunnen daarom als junior coach aan de slag en begeleiden, ondersteunend aan een volwassen coach, de kinderen bij Petje af.

Vorig jaar begonnen we op verschillende locaties met dit concept. In samenwerking met (ex-) junior coaches, locatiemanagers en coaches die met junior coaches hebben gewerkt, onderzochten we de behoefte aan facilitering binnen het werken met de junior coaches. Op basis hiervan ontwikkelden we verschillende materialen en beleid die ondersteuning bieden aan de locaties. Dit omvat onder andere een praktische gids waarin stap voor stap de fases van werving en begeleiding van junior coaches worden behandeld, evenals een beleidsmatig hoofdstuk met informatie over contracten, rollen en verantwoording.

Op deze manier willen we het werken met junior coaches verdere professionaliseren en ontwikkelen als vast onderdeel van ons alumni-beleid. In september starten zes locaties met in totaal tien junior coaches.

Samenwerkingen

Petje af is betrokken bij verschillende landelijke samenwerkingen. Zo zijn we deelnemer van SAM& voor alle kinderen en aangesloten bij SDG Nederland en de Alliantie Kinderarmoede. We vinden het belangrijk op de hoogte te blijven en te delen. Petje af staat altijd open voor samenwerkingen om samen op te trekken als dat pas binnen onze doelstelling.

Naast de strategische samenwerkingen, werken we ook samen met partijen die invulling geven aan de programma's binnen Petje af. Dit zijn o.a. samenwerkingen met: Vreedzaam, NS, KidzKlix, CGI en Laptopdesk.

Samenwerkingsverband Kansengelijkheid & Burgerschapsonderwijs

SKB Sinds 2020-2021 is Petje af onderdeel van het Samenwerkingsverband Kansengelijkheid en Burgerschapsonderwijs (SKB). Het SKB is een samenwerkingsverband van idealistische organisaties en wordt gevormd door Stichting Move, Jong Ondernemen, JINC, Stichting Nederlands Debat Instituut en Petje af. Over de grenzen van onze organisaties werken we aan kansengelijkheid. We bieden een samenhangend en aanvullend onderwijsprogramma gericht

op de brede ontwikkeling van het kind, vormen gezamenlijke lobby naar Den Haag en delen expertise en bieden gezamenlijk trainingsaanbod.

Dit jaar verkregen we met het SKB een toekenning van de Nationale Postcode Loterij waarmee we de samenwerking binnen het SKB verder kunnen versterken. De actieve ambities van de aangesloten organisaties zijn het afgelopen jaar opgeschaald. Op basis van onze gezamenlijke doelstellingen is er een actieve werkgroep opgericht die zich richt op het ontwikkelen van een gezamenlijk SKB-aanbod voor binnen en buiten school (het zogenaamde “SKB-treintje”). Er zijn twee pilots ontwikkeld om de intensiteit en integratie van de projecten te testen op twee scholen.

Ook is het afgelopen jaar de aanzet gegeven voor het opzetten van een menukaart met een overzicht van het aanbod van alle SKB-partners. Tot slot is er een kinderraad opgericht met actieve kindambassadeurs die namens het SKB naar buiten treden.

Landelijke samenwerkingen voor inspirerende gastlessen en bedrijfsbezoeken

Petje af Nederland ondersteunt de locatiemanagers met het vinden van interessante en leuke gastlessen en/of bedrijfsbezoeken. We maken hiervoor afspraken met bedrijven en de locatiemanagers kunnen hier vervolgens op inschrijven. We hebben diverse organisaties waar we mee samenwerken. Zo hebben afgelopen jaar Petje af-groepen onder andere weer een kijkje in de keuken gekregen bij de NS op een groot station in Nederland. Ook zijn er groepen op bezoek geweest bij AVR in Duiven en Bart van Kidzklix is ook dit jaar weer het hele land doorgereden om met kinderen de natuur in te trekken voor een fotografieles. Ook nieuwe samenwerkingen met bijvoorbeeld Tommy Tomato (over gezonde voeding) en Junior IOT (technieklessen) zijn gestart.

Duurzaamheid

We vinden het belangrijk om duurzaamheid te verweven in ons aanbod aan de kinderen. Een duurzame toekomst begint echter bij het planten van zaden bij de toekomstige generatie.

SDG: Petje af voor een duurzame toekomst

Hoewel de duurzame ontwikkelingsdoelstellingen (SDG's) altijd onderdeel zijn van het Petje af-programma, hebben we hier het afgelopen schooljaar (2023-2024) extra aandacht aan besteed met de campagne “Petje af voor een duurzame toekomst”, die plaatsvond in de week van 7 april 2024.

Petje af-locaties en bedrijven die hieraan meededen, besteedden aandacht aan de campagne en de SDG's op hun socialmediakanalen, met de door ons aangeleverde communicatieformats. Onze doelstellingen waren om kinderen meer bewust te maken van het belang van duurzaamheid, om de wereld te laten zien dat we binnen het Petje af-programma aandacht besteden aan de SDG's en om meer verbinding met bedrijven rondom duurzaamheid te creëren. We kunnen met zekerheid zeggen dat we deze doelen dubbel en dwars hebben behaald.

Wat er voor ons echt uitsprong, was de positieve houding van bedrijven die Petje af steunden. De bedrijven boden fantastische gastlessen aan en bijzondere inkijkjes in hun bedrijf. Zo verzorgde Brunel voor meerdere groepen gastlessen over het maken van Windturbines en plaatsten vervolgens een bericht over de kick-off van onze campagne op hun LinkedIn-pagina met meer dan 750.000 volgers.

Dankzij andere bedrijven zoals Vermi Service, Het Borduurbureau en Grienfield Projects leerden de kinderen bij Petje af over het behoud van insecten, eten in de natuur en duurzame productie van kleding en meubels.

Leer & ontwikkeltraject medewerkers en vrijwilligers

Het leer & ontwikkeltraject richt zich op het waarborgen van de kwaliteit van het Petje af-programma en het optimaliseren van de begeleiding van kinderen. Investeren in de groei van onze medewerkers is ook investeren in de toekomst van de kinderen die wij begeleiden. Daarom heeft Petje af Nederland ook dit jaar geïnvesteerd in een landelijk opleidingstraject. We streven naar een uniforme aanpak op alle locaties, zodat het Petje af-programma overal dezelfde krachtige impact heeft op de kinderen.

Een goed begin: inwerkmodules voor medewerkers

Een goed inwerktraject legt de fundamenteën voor succes. Het biedt nieuwe medewerkers de kennis en tools die ze nodig hebben en maakt ze deel van een cultuur waarin ze kunnen groeien en bloeien. In zes basismodules worden medewerkers meegenomen in verschillende belangrijke onderwerpen, zoals het werken met de kerndoelen op de groep, fondsenwerving en de verschillende informatiesystemen. Zo kunnen zij een vliegende start maken in hun werk.

Inwerkmodules voor vrijwillige coaches

Elk jaar starten er nieuwe vrijwillige coaches bij Petje af. Zij werken direct met de kinderen en een goed inwerktraject is daarom van groot belang. Met de inwerkmodules bereiden we coaches op een efficiënte manier voor op hun taken en verantwoordelijkheden als coach. De modules bevorderen onder andere de competenties, bieden handvatten in het werken met Vreedzaam op de groepen en creëren uniformiteit waarmee we willen bouwen aan een sterk team waarbij coaches zich onderdeel van de Petje af-familie voelen. Dit jaar hebben we de inwerkmodules verder uitgebreid en ook gedigitaliseerd.



Leer & ontwikkelaanbod voor medewerkers & vrijwilligers

Aanvullend op de bovengenoemde inwerkmodules bieden we zowel de betaalde medewerkers als de vrijwillige coaches een gevarieerd aanbod om te blijven leren en ontwikkelen. Aan het begin van het schooljaar bieden we een landelijke Kick-off aan, kunnen medewerkers en vrijwillige coaches de opleiding Pedagogisch Tact volgen en deelnemen aan verschillende vormen van intervisie.

SKB

Vanuit het SKB bieden we verschillende inspirerende en leerzame webinars aan waar alle medewerkers en vrijwilligers bij Petje af aan kunnen deelnemen.

Vreedzaam

De afgelopen jaren hebben we op basis van gesprekken met Stichting Vreedzaam een eigen toolkit ontwikkeld om de pijlers van Vreedzaam uit te rollen onder locatiemanagers, coaches en kinderen.

De eerste stap was het opleiden van een eigen trainer Vreedzaam. Eén van onze collegae heeft de Train de Trainer bij Stichting Vreedzaam gevolgd en is gecertificeerd om zelf trainingen Vreedzaam te geven aan locatiemanagers en coaches. Inmiddels is de interne training Vreedzaam vernieuwd en de toolkit verder uitgebreid.

De Vreedzame methode bestaat uit 4 pijlers: Veilig Sociaal Klimaat, Conflicten Oplossen, Gedeelde Verantwoordelijkheid, Diversiteit. De eerste drie pijlers waren redelijk eenvoudig te implementeren binnen het programma van Petje af. De pijler Diversiteit was uitdagender om praktisch te maken binnen het programma, maar inmiddels is ook deze pijler opgenomen binnen de trainingen. De vestigingen hebben hiermee praktische werkvormen om diversiteit met de kinderen te bespreken en te beleven.

Marketing & communicatie

Dit jaar werkten we aan een meerjarig strategisch plan en richtten we de marketing & communicatieafdeling anders in. Omdat het niet haalbaar was om een medewerker te vinden die communicatie én strategie con uitvoeren binnen het beschikbare budget hebben we ervoor gekozen de communicatietaken op te knippen. Een aantal medewerkers binnen Petje af hebben daarom nu extra communicatietaken zodat de afdeling communicatie op deze manier beter wordt gedekt. Daarnaast schakelden we externe expertise in van een senior communicatiemanager die ons ondersteunde in het proces naar nieuwe strategische stappen.

We organiseerden verschillende sessies met het gehele Petje af Nederland-team om de gehele communicatie binnen de organisatie in kaart te brengen en daarop te anticiperen. De processen rondom communicatie hebben we daarmee geprofessionaliseerd en een nieuwe structuur opgezet.

Week van Gelijke Kansen

Dit jaar was de derde editie van de Week van Gelijke Kansen. Samen met onze partnerorganisaties van het SKB organiseerden we verschillende activiteiten in deze week zoals de Wereld van Werken en het Gelijke Kansen Event in Madurodam. Het Gelijke Kansen Event was het eerste grote evenement van het SKB waar we gelijk een volle zaal trokken met betrokkenen die zich willen inzetten voor gelijke kansen. Op het podium stonden vele Petje af-toppers, kinderen die deelnemen aan Petje af en hun stem lieten horen. De Week van Gelijke Kansen en met name het Gelijke Kansen Event zorgde voor veel publiciteit en aandacht.

Duurzaamheid

Duurzaamheid verweven wij standaard in onze lesprogramma's. Omdat wij het planten van duurzame zaadjes belangrijk vinden en daarin graag samenwerken met bedrijven, hebben we hier extra aandacht aan besteed met de campagne: "Petje af voor een duurzame toekomst". Deze campagne gaf een enorme boost aan de zichtbaarheid van de duurzame activiteiten binnen Petje af.

Samenwerkingen

Gelijke kansen creëren doen we samen. Investeren in de samenwerking met o.a. het SKB doen we door interactief te zijn op social media met onze partners. We lichtten elkaars berichten uit waardoor het bereik en het netwerk steeds groter wordt.

Ook merken we dat bedrijven die gastlessen geven, steeds vaker posten over hun activiteiten en hun inzet voor Petje af. De Petje af-locaties en wij als Petje af Nederland delen daarnaast ook over de activiteiten van de gastlessen.

Rondom de kerst hebben we nog verschillende acties gehouden en was Petje af voor verschillende bedrijven het goede doel waar men aan kon doneren. Onder andere hebben we een campagne opgezet met Mission2Match en IPPON personeelsdiensten waarbij hun samenwerkingspartners een Petje af-middag konden winnen. Daarnaast ontvingen we rondom kerst mooie donaties van Maandag en The Social Handshake.

Publicaties

We zijn benaderd voor verschillende publicaties, zowel on- als offline. Onze directeur-bestuurder werd door verschillende platformen geïnterviewd. Zij verscheen onder andere met een artikel op Leerkracht 21 en was te horen in de Plevier & De Inspirerende Leiders podcast van Arco Kats.

Sponsormodule

Dit jaar hebben we een geheel nieuwe sponsormodule in de website gebouwd waardoor doneren aan Petje af voor zowel particulieren als bedrijven gemakkelijker is geworden. Men kan kiezen uit verschillende opties, bijvoorbeeld het sponsoren van treinkaartjes of een kindplaats, maar ook zelf een vrij bedrag invullen, maandelijks of eenmalig. Voor het bijdragen in natura hebben we verschillende opties uiteengezet, wat men inspireert om op een laagdrempelige manier te kunnen bijdragen. De weergave van deze nieuwe sponsormodule verwerkten we in een hard-copy sponsorkaart die de locatiemanagers en regiocoördinatoren kunnen gebruiken in samenwerkingen met bedrijven of particulieren.





Kansen creëren we samen!

Zonder onze vrijwilligers, samenwerkingspartners en de steun van fondsen, is er geen Petje af. Hun betrokkenheid vinden we belangrijk en we zijn ontzettend dankbaar dat zij zich inzetten voor onze talentvolle kinderen.

Coaches

Het dichtst bij onze kinderen staan de vrijwillige coaches. Iedere week zijn zij het vaste gezicht voor de kinderen en begeleiden zij hen in hun ontwikkeling. De coaches zorgen voor een veilig leerklimaat zodat de kinderen tot bloei kunnen komen.

Bestuurders

De bestuurders van de lokale Petje af-stichtingen voeren hun werk onbezoldigd uit. Zij zijn eindverantwoordelijk voor de stichting en investeren vanuit intrinsieke motivatie veel tijd, kennis en kunde in Petje af. Hun betrokkenheid draagt bij tot meer kennis binnen de landelijke organisatie en het draagvlak op landelijk niveau.

Gastdocenten

Ieder themablock binnen het programma staat er een beroep centraal. Vrijwillige gastdocenten uit de beroepspraktijk geven de kinderen een inkijkje in hun werklevens. Gastdocenten inspireren onze kinderen en andersom krijgen de gastdocenten vaak veel energie van alle nieuwsgierige houding van de kinderen. Het programma valt of staat met interessante thema's en gastlessen en we zijn daarom dankbaar voor hun bijdrage. Wij streven ernaar iedere gastdocent tot ambassadeur te maken.

Fondsen & partners

We hechten veel belang aan goed contact en streven naar partnerschappen met onze financiers. De werving van fondsen doen wij jaarlijks en gestructureerd. Door heldere communicatie over onze verwachtingen, de partnerschappen en over de resultaten van onze projecten, nemen we hen mee in ons werk. Door middel van uitgebreide evaluaties, social media – en nieuwsberichten maken we zichtbaar wat we dankzij hun steun bereiken.

Bedrijven

Niet alleen financiële steun is belangrijk voor het kunnen aanbieden van ons onderwijsprogramma. Zo zijn er vele bedrijven die een bijdrage leveren in natura. Zij bemiddelen in gastdocenten, leveren advies of verstrekken middelen. Wij verbinden de drie O's: Overheid, Onderwijs en Ondernemers om een succesvol programma te realiseren en de landelijke impact te creëren die nodig is.



**Vooruitblik op het
jaar 2024-2025**

Nieuw organisatiemodel

De transitie

Er is een projectmanager aangesteld die Petje af helpt deze transitie in goede banen te leiden. De focus ligt op de juiste begeleiding van de besturen en het klaar maken van de organisatie Petje af Nederland.

De 3 sporen die doorlopen worden zijn:

- 3) De **overdracht van de besturen** naar Petje af Nederland. Hiervoor is een Spoorboekje en een bijbehorend juridisch draaiboek opgesteld. Voor iedere fase wordt beschreven wat er verwacht wordt van de besturen, welke begeleiding vanuit Petje af Nederland wordt geboden en wat wordt opgeleverd.
- 3) Het **versterken van Petje af Nederland**. De organisatie Petje af Nederland wordt klaargemaakt voor de toekomst. Op basis van de meer jaren strategie na de transitie met bijbehorende doelen en financiële plaatje worden de werkprocessen en ondersteunende systemen (bijv. ICT, administratie, kwaliteit en HRM) aangepast naar de nieuwe situatie.
- 3) De **overdracht van de lokale teams** naar Petje af Nederland. Na de overdracht komen de medewerkers en vrijwilligers te werken bij Petje af Nederland. Dit vraagt om betrokkenheid, zorgvuldige overdracht, heldere communicatie, teambuilding, nieuwe branding en nieuwe samenwerkingsafspraken en omgangsvormen. Met behulp van een cultuurplan wordt dit met elkaar vormgegeven en geïmplementeerd.

Planning

We hebben 1 jaar voor de voorbereiding (2024-2025), 2 jaren (2025-2026, 2026-2027) waarin de besturen gefaseerd overgaan en 1 jaar voor de evaluatie en puntjes op de i. Na de formele inventarisatie blijkt dat 1 september 2025, 55% van de besturen wil overstappen naar de nieuwe organisatie. De besturen die de stap nog niet maken kunnen onder dezelfde voorwaarden en met de bijbehorende facilitering en ondersteuning Petje af in hun plaats blijven aanbieden.

Groei & beleid

We willen in 2025 groeien naar 1.080 kinderen.

We maken deze groei:

- > Onder de huidige locaties
- > Met personeel in dienst van Petje af Nederland
- > In samenwerking met de partners van het Samenwerkingsverband Kansengelijkheid en Burgerschap onderwijs

Met de verandering van ons organisatiemodel kunnen we sneller groepen starten en hebben we meer invloed op de kwaliteit.

De grootste uitdaging in onze groei naar meer groepen is momenteel de krappe arbeidsmarkt. Goede locatiemanagers en vrijwillige coaches zijn moeilijk te vinden. Om coaches en locatiemanagers te binden, boeien en behouden, hebben we een ambassadeursbeleid ontwikkeld. Hierbij laten we onder andere mensen uit het werkveld vertellen over het belang van het programma en hun werkzaamheden.

We merken dat er voldoende kinderen zijn die willen deelnemen. De belemmerende factor voor snellere groei is de krapte op de arbeidsmarkt. Daarnaast vragen we veel van de lokale besturen met de werving en begeleiding van medewerkers. Met de verandering in het organisatiemodel wordt meer centraal georganiseerd en verwachten we dat we met grotere inzet en betrokkenheid van Petje af Nederland de werving, selectie en begeleiding van medewerkers beter kunnen vormgeven.

Een andere uitdaging voor toekomstige groei is de verwachte afname van gemeentelijke financiering in het ravijnjaar 2026. We bereiden ons hierop voor door in 2025 extra financiering aan te vragen en meerjarige financiering te zoeken.

Ontzorgen lokale besturen

Zolang locaties nog zelfstandig binnen de Petje af-formule opereren blijft de huidige facilitering vanuit Petje af-Nederland gelden. Met de komst van regiocoördinatoren willen wij de besturen waar nodig, extra ondersteunen.

Regiocoördinatoren

De functie regiocoördinator is een nieuwe functie die een brug vormt tussen de huidige locaties, potentiële nieuwe locaties, de regio en Petje af Nederland. De regiocoördinator gaat nieuwe samenwerkingen aan in de regio en draagt zodoende bij aan de regionale bekendheid van Petje af. Daarnaast is de regiocoördinator aanspreekpunt voor de locatiemanagers in de regio en ondersteunt hij of zij waar de behoefte ligt.

Doorontwikkeling formule

Binnen de formule blijven we inhoudelijk altijd door ontwikkelen. Komend jaar wordt pijler 4 van Vreedzaam (diversiteit) verder uitgewerkt en maken we een verdiepingsslag op talentontwikkeling met de input van de opleiding Talentfluisteraar. Daarnaast gaan we verder met de ontwikkeling van Petje af-doordeweeks, de inventarisatie van Petje af in de zomer, het beleid met betrekking tot Junior Coach en het vrijwilligersbeleid.

Petje af Doordeweeks

Dit jaar gaan we verder met de pilots van ons aanbod doordeweeks via andere partijen zoals het aanbieden van Petje af onder een bestaand schoolbestuur of via een bestaande welzijnsorganisatie. Op basis van evaluaties op de al lopende pilots willen wij dit aanbod verder ontwikkelen. Daarnaast ontfermen de nieuw aangestelde regiocoördinatoren zich over het behoud van de bestaande doordeweeks-groepen als ook de groei van het aantal groepen in de verschillende regio's.

Junior coaches

Het komende schooljaar starten 9 junior coaches en worden de handleidingen voor de begeleiding in gebruik genomen. Om meer pedagogische ondersteuning te bieden in hoe om te gaan met uitdagende casuïstiek op de groep, organiseren we een bijeenkomst voor alle junior coaches. Het is voor junior coaches soms uitdagend voldoende overzicht in de groep te behouden omdat er een gering leeftijdsverschil zit tussen de junior coaches en de deelnemers van Petje af. Met deze bijeenkomst willen wij hen hierin ondersteunen en handvatten bieden de kinderen te begeleiden.

Vrijwilligersbeleid

We zien een verschuiving bij de vrijwilligers die betrokken zijn op de Petje af-groepen. Waar we voorheen voornamelijk werkten met vrijwillige coaches die vaak wat ouder waren of juist studenten, zien we nu dat veel Petje af-locaties werken met stagiaires. Omdat stagiaires hun stage lopen om te leren, brengt dit andere behoeften en invullingen van vrijwilligerschap met

zich mee. Aankomend jaar onderzoeken we of we ondersteuning en advies kunnen ontwikkelen en aanbieden aan locaties die veel met stagiaires werken.

Kwaliteit

Impactonderzoek

Om onze impact te meten voeren we iedere twee jaar een impactonderzoek uit. Het komende jaar onderzoeken 2 studenten van de Universiteit Utrecht de 2 pijlers uit de Theory of Change: (1) Kinderen ontdekken hun talenten, vergroten hun netwerk en verbreden hun toekomstperspectief, (2) Kinderen versterken hun mondelinge, sociale en burgerschapsvaardigheden.

Samen met het impactonderzoek uit 2023 dat ging over de pijler zelfvertrouwen verkrijgen we zodoende een totaalbeeld van de impact en de effecten van ons programma.

CRM

Als groeiende organisatie hebben we steeds meer behoefte aan een goede methode voor het registreren van contactgegevens en gespreksverslagen. Volgend schooljaar implementeren we een CRM-systeem dat ons ondersteund in onze behoefte.

CBF

In het eerste kwartaal van 2025 verwachten we feedback van het CBF te verkrijgen inzake de aanvraag die is gedaan. Afhankelijk van de feedback zullen we onze procedures en/of controles hieromtrent verder updaten.

Vreedzaam

Vreedzaam is een pedagogische benadering met betrekking tot het ontwikkelen van sociale competenties en burgerschap.

Dit jaar gaan we verder met:

1. Het verder ontwikkelen van de online module *Vreedzaam* en deze aanbieden aan alle medewerkers en vrijwilligers bij Petje af.
2. Het ontwikkelen van praatplaten en het uitbreiden van de toolkit *Vreedzaam*.
3. Het uitwerken en implementeren van de pijler diversiteit, zodat gesprekken over moeilijke onderwerpen gevoerd kunnen worden.

In 2024/2025 streven we ernaar om aangemerkt te worden als Vreedzame Organisatie. Een Vreedzame Organisatie omarmt Vreedzaam als pedagogische visie en draagt dit actief uit. We hebben periodiek contact met Stichting Vreedzaam over de vervolgstappen in de borging van vreedzaam binnen Petje af en de partners in de wijk/stad. We willen vreedzaam een gezicht geven in de communicatie, zoals op website, nieuwsbrief en in contact met ouders en partners.

NJI

Zoals in de terugblik te lezen is, vindt de NJI het Petje af-programma voldoende om te erkennen. Echter vragen zij nog wat aanvullende informatie voordat zij ons definitief opnemen in de database. De verwachting is dat we in schooljaar 2024-2025 als 'goed onderbouwd' in de database worden opgenomen.

Leren & ontwikkelen

Dit jaar maken we onze inwerkmodules laagdrempeliger beschikbaar voor medewerkers die niet of om welke reden dan ook, bij een inwerktraining aanwezig kunnen zijn. We gaan aan de slag met het maken van uitlegvideo's in plaats van tekst en slideshows tijdens de inwerkprocedure. De basistrainingen worden zo in een nieuw jasje gegoten.

Na een succesvolle pilot maken we aankomend jaar ook gebruik van regietheater als vorm van intervisie waarbij we in 3 regio's een live-bijeenkomst organiseren voor coaches en locatiemanagers.

Samenwerkingen

SKB

Sinds 2020-2021 is Petje af onderdeel van het Samenwerkingsverband Kansengelijkheid en Burgerschapsonderwijs (SKB). Het SKB is een samenwerkingsverband van idealistische organisaties en wordt gevormd door Stichting Move, Jong Ondernemen, JINC, Stichting Nederlands Debat Instituut en Stichting Petje af. Over de grenzen van onze organisaties werken we aan kansengelijkheid. We bieden een samenhangend en aanvullend onderwijsprogramma gericht op de brede ontwikkeling van het kind, vormen gezamenlijke lobby naar Den Haag en delen expertise en bieden gezamenlijk trainingsaanbod.

Dit valt onder de 3 ontwikkellijnen:

- > Impact & aanbod
- > Zichtbaarheid & invloed
- > Community of practice & backoffice

Komend jaar zetten we de ontwikkelingen op deze 3 lijnen door.

SKB-aanbod onder scholen

Dit jaar starten we met een tweetal pilots van zogenoemde SKB-treintjes. Dit is een combinatie van producten die wij gezamenlijk als SKB-partners kunnen aanbieden aan scholen. Eén van de pilots vindt plaats op een school in Utrecht waar wij als Petje af onze pedagogische expertise delen. Na school bieden we een programma aan met Petje af als kapstok waarbij de inhoudelijke invullen wordt gevuld door de andere SKB-partners. Op basis van evaluatie van deze pilots, ontwikkelen we de SKB-treintjes als producten van het SKB verder door om op die manier onze gezamenlijke slagkracht te vergroten.

Overige samenwerkingen

Petje af is betrokken bij verschillende landelijke samenwerkingen. Zo zijn we deelnemer van SAM& voor alle kinderen en aangesloten bij SDG Nederland en de Alliantie Kinderarmoede. We vinden het belangrijk op de hoogte te blijven en te delen.

Naast de strategische samenwerking willen we ook de huidige samenwerkingen voor de uitvoering van ons programma blijven verdiepen. Dit gaat over de samenwerkingen met o.a. Vreedzaam, NS, KidsKlix, CGI, Laptopdesk en Stichting Move. In het nieuwe schooljaar komen ook nieuwe samenwerkingen tot uitvoering zoals met Terra Nova, Stichting Nederlands Debat Instituut en de Rijksuniversiteit van Leiden organiseren we themablokken voor de kinderen.

Marketing & communicatie

Uit het nieuwe strategisch plan kwamen drie gebieden waar we onze marketing- en communicatieactiviteiten op willen richten: ambassadeurs, het verdiepen van bestaande samenwerkingen en de verbinding met vrijwilligers en medewerkers.

Ambassadeurs

We maken een start met het werven van ambassadeurs en gaan met hen in gesprek. We inventariseren wat hun drijfveren zijn om wel of geen ambassadeur te zijn, wat zij hiervoor nodig hebben en waar we hen voor kunnen inzetten. We willen verschillende acties uitvoeren op het gebied van communicatie om de verbinding en betrokkenheid van de medewerkers en vrijwilligers te vergroten. Ook maken we een plan hoe we de bestaande samenwerkingen met partners kunnen verdiepen.

Vrijwilligers

Omdat de verbinding met vrijwilligers als hoge prioriteit uit het strategisch plan is gekomen willen we extra aandacht geven aan onze vrijwilligers door middel van een campagne in het nieuwe schooljaar. Hierbij willen we de vrijwilligers in het zonnetje zetten en meer naamsbekendheid creëren.

Transitie

De transitie binnen Petje af vraagt om herstructurering van de communicatie binnen Petje af. Hoe gaat de afdeling eruitzien en wat gaan we wel of niet faciliteren wanneer de locaties onderdeel zijn van Petje af Nederland? Daarnaast vraagt de transitie om een intern en extern communicatieplan om alle stakeholders zo goed mogelijk te betrekken en op de hoogte te houden.

Content

Tot slot zetten we onze content op social media strategischer in en werken we daarin samen met onze partners van het SKB. Online liggen er namelijk verschillende kansen waarmee we elkaar kunnen versterken.

Financiële verantwoording

Balans na resultaatbestemming				
	31-08-2024		31-08-2023	
Vaste activa			Eigen vermogen	
Materiele vaste activa	-	-	Stichtingskapitaal	€ 725
			Algemene reserve	-
			Bestemmingsreserve continuïteit	€ 32.635
			Bestemmingsreserve transitie landelijke stichting	€ 75.000
				€ 108.360
				-€ 117.579
			Langlopende schulden	
			Schulden ter zake pensioen	-
				€ 149.894
Vlottende activa			Kortlopende schulden	
Handelsdebiteuren	€ 7.263	-	Crediteuren	-
Overige verbonden maatschappijen	€ 2.500	€ 1.500	Overige verbonden partijen	€ 2.450
Belastingvorderingen	€ 609	-	Belastingen en premies sociale verzekeringen	-
Overige vorderingen	€ 145.499	€ 63.333	Schulden ter zake pensioen	€ 8.543
Liquide middelen	€ 552.430	€ 53.774	Overige schulden	€ 588.948
	€ 708.301	€ 118.607		€ 599.941
	€ 708.301	€ 118.607		€ 86.292
				€ 708.301
				€ 118.607

Staat van baten en lasten

Baten	
Subsidiebaten	€ 454.160
Giften en donaties	€ 24.740
Bijdrage locaties	€ 105.086
<i>Totale baten</i>	<i>€ 583.986</i>
Lasten	
Personeelskosten	€ 263.078
Afschrijvingen	-
Algemene kosten	€ 23.071
Huisvestingskosten	€ 9.036
Vervoerskosten	€ 14.362
Kantoorkosten	€ 13.820
Activiteitenkosten	€ 33.630
Financiële baten	€ 694
Financieringskosten	€ 1.744
<i>Totale kosten</i>	<i>€ 358.047</i>
Resultaat	€ 225.939

Toelichting

De balans per 31-08-2024 en de staat van baten en lasten over het boekjaar 2023-2024 zijn afgeleid uit onze jaarrekening 2023-2024. Voor de jaarrekening en een nadere toelichting van de posten zie de bijlage in dit verslag.

Partners



Stichting Fonds
Neven en Nichte
van Zadelhoff



Fundatie Van den Santheuvel,
Sobbe



Stichting Petje af Nederland

te Amersfoort

**Rapport inzake de jaarrekening
2023/2024**

Inhoudsopgave

Accountantsrapport	3
Samenstellingsverklaring van de accountant	4
Bestuursverslag	6
Bestuursverslag	7
Jaarrekening 2023/2024	8
Balans per 31 augustus 2024	9
Staat van baten en lasten over 2023/2024	11
Algemene toelichting	14
Grondslagen voor financiële verslaggeving	15
Toelichting op balans	17
Toelichting op staat van baten en lasten	23
Overige toelichtingen	27

ACCOUNTANTSRAPPORT

Aan het bestuur van
Stichting Petje af Nederland
Disketteweg 1
3821 AR Amersfoort

's-Hertogenbosch, 27 februari 2025

Geacht bestuur,

Samenstellingsverklaring van de accountant

De jaarrekening van Stichting Petje af Nederland te Amersfoort is door ons samengesteld op basis van de van u gekregen informatie. De jaarrekening bestaat uit de balans per 31 augustus 2024 en de winst-en-verliesrekening over 2023/2024 met de daarbij horende toelichting. In deze toelichting is onder andere een overzicht van de gehanteerde grondslagen voor financiële verslaggeving opgenomen.

Deze samenstellingsopdracht is door ons uitgevoerd volgens Nederlands recht, waaronder de voor accountants geldende Standaard 4410, "Samenstellingsopdrachten". Op grond van deze standaard wordt van ons verwacht dat wij u ondersteunen bij het opstellen en presenteren van de jaarrekening in overeenstemming met de in de Richtlijnen voor de Jaarverslaggeving opgenomen Richtlijn C1 "Kleine organisaties-zonder-winststreven" (Rjk C1). Wij hebben daarbij onze deskundigheid op het gebied van administratieve verwerking en financiële verslaggeving toegepast.

Bij een samenstellingsopdracht bent u er verantwoordelijk voor dat de informatie klopt en dat u ons alle relevante informatie aanlevert.

Wij hebben onze werkzaamheden, in overeenstemming met de daarvoor geldende regelgeving, dan ook uitgevoerd vanuit de veronderstelling dat u aan deze verantwoordelijkheid heeft voldaan. Als slotstuk van onze werkzaamheden zijn wij door het lezen van de jaarrekening globaal nagegaan dat het beeld van de jaarrekening overeenkwam met onze kennis van Stichting Petje af Nederland. Wij hebben geen controle- of beoordelingswerkzaamheden uitgevoerd die ons in staat stellen om een oordeel te geven of een conclusie te trekken met betrekking tot de getrouwheid van de jaarrekening.

Bij het uitvoeren van deze opdracht hebben wij ons gehouden aan de voor ons geldende relevante ethische voorschriften in de Verordening Gedrags- en Beroepsregels Accountants (VGBA). U en andere gebruikers van deze jaarrekening mogen dan ook ervan uitgaan dat wij de opdracht professioneel, vakbekwaam en zorgvuldig, integer en objectief hebben uitgevoerd en dat wij vertrouwelijk omgaan met de door u verstrekte gegevens.

's-Hertogenbosch, 27 februari 2025

BGH Rademaker B.V.
namens deze,

was getekend

H.E.P. Rademaker RA

BESTUURSVERSLAG

Bestuursverslag

Referentie naar plaats van beschikbaarheid

Deze jaarrekening is opgenomen in het jaarverslag 2023/2024 dat beschikbaar is via de website van Stichting Petje af Nederland.

JAARREKENING 2023/2024

Balans per 31 augustus 2024

Activa

	€	31 aug 2024 €	€	31 aug 2023 €
<i>Vlottende activa</i>				
<i>Vorderingen</i>				
Handelsdebiteuren	7.263		-	
Overige verbonden maatschappijen	2.500		1.500	
Belastingvorderingen	609		-	
Overige vorderingen	145.499		63.333	
		155.871		64.833
Liquide middelen		552.430		53.774
Totaal		708.301		118.607

Passiva

	€	31 aug 2024 €	€	31 aug 2023 €
<i>Eigen vermogen</i>				
Stichtingskapitaal	725		725	
Algemene reserve	-		-118.304	
Bestemmingsreserve continuïteit	32.635		-	
Bestemmingsreserve transitie landelijke stichting	75.000		-	
		108.360		-117.579
 <i>Langlopende schulden</i>				
Schulden ter zake van pensioenen	-		149.894	
		-		149.894
 <i>Kortlopende schulden</i>				
Overige verbonden partijen	2.450		-	
Belastingen en premies sociale verzekeringen	-		6.093	
Schulden ter zake van pensioenen	8.543		28.465	
Overige schulden	588.948		51.734	
		599.941		86.292
Totaal		708.301		118.607

Staat van baten en lasten over 2023/2024

	Begroting	2023/2024	2022/2023
	€	€	€
Subsidies en bijdragen	247.000	454.160	143.383
Vrijwillige, niet locatie gebonden giften en donaties	16.667	24.740	63.777
Bijdrage locaties	120.000	105.086	116.522
Som der exploitatiebaten	383.667	583.986	323.682
<i>Personeelslasten</i>			
Lonen en salarissen	233.000	212.167	167.169
Sociale lasten	48.000	36.626	25.826
Pensioenlasten	32.333	6.842	16.302
Andere personeelslasten	4.200	7.443	7.368
<i>Overige bedrijfslasten</i>			
Huisvestingslasten	10.050	9.036	6.897
Activiteitenlasten	31.500	33.630	28.075
Lasten vervoermiddelen	16.200	14.362	14.947
Kantoorlasten	6.540	13.820	7.625
Algemene lasten	16.600	23.071	32.053
Som der exploitatielasten	398.423	356.997	306.262
Exploitatieresultaat	-14.756	226.989	17.420
<i>Financiële baten en lasten</i>			
Rentebaten en soortgelijke opbrengsten	-	694	-
Rentelasten en soortgelijke kosten	-180	-1.744	-4.249
Resultaat	-14.936	225.939	13.171
<i>Resultaatbestemming</i>			
Algemene reserve	-14.936	118.304	13.171
Bestemmingsreserve continuïteit	-	32.635	-
Bestemmingsreserve transitie landelijke stichting	-	75.000	-
Bestemd resultaat	-14.936	225.939	13.171

Analyse verschil realisatie ten opzichte van begroting

In algemene zin geldt dat, behoudens enkele verschuivingen binnen posten, de uitkomsten in lijn liggen met de begroting. Enkele toelichtingen:

Subsidiebaten

De subsidiebaten bedragen in 2023/2024 € 454.000, dat is € 207.000 meer dan begroot. Dit betreffen subsidies 2023/2024 die zijn toegekend na het opstellen van de begroting 2023/2024.

Voor een groot deel heeft dit betrekking op de subsidie van de Stichting Zadelhoff Familiefonds van € 153.000 voor de aflossing in een keer van de langlopende schuld aan het pensioenfonds PFZW.

Bijdrage locaties

De bijdrage van de locaties bedragen in 2023/2024 € 105.000. dat is € 15.000 lager dan begroot. Het achterblijven van de baten bij de begroting komt doordat een lokale stichting de activiteiten in 2023/2024 heeft gestaakt en er geen nieuwe lokale stichtingen zijn gestart.

Personeelslasten

De totale lasten waren in 2023/2024 € 260.000 t.o.v. een begroting van € 317.500. In de begroting 2023/2024 is uitgegaan van uitbreiding van het personeelsbestand. Deze uitbreiding is ook gerealiseerd in 2023/2024, wat blijkt uit de toename van het gemiddeld aantal werknemers in 2023/2024. Echter zijn een aantal nieuwe werknemers later in dienst getreden dan vooraf verwacht, waardoor de personele kosten 2023/2024 lager zijn dan begroot.

Daarnaast zit in de personeelslasten de bate van € 14.000 inzake de verkregen betalingskorting op de aflossing van de schuld aan het pensioenfonds PFZW waar in de begroting geen rekening mee is gehouden.

Activiteitenlasten

In 2023/2024 zijn de activiteitenlasten ongeveer gelijk aan voorgaand boekjaar. In 2023/2024 is er meer besteed aan de opleidingen voor locatiemanagers en coaches en de kerndoelentoolkit voor kinderen. In 2022/2023 is er meer besteed aan vervoerskosten; reclame- en advertentiekosten.

Kantoorlasten

De kantoorlasten bedroegen in 2023/2024 € 14.000 t.o.v. een begroting van € 6.500. De hogere lasten t.o.v. de begroting betreffen met name kosten inzake de aanschaf van een CRM-systeem en aanpassingen van de website van de Stichting, waar in de begroting 2023/2024 geen rekening mee was gehouden.

Algemene lasten

De algemene lasten betreffen onder meer advies- en accountantskosten en assuranties. De hogere kosten in 2023/2024 t.o.v. de begroting betreffen met name hogere assurantiekosten in verband met groei van de organisatie en een naverrekening over voorgaand jaar waar in de begroting onvoldoende rekening mee is gehouden.

Algemene toelichting

Naam rechtspersoon	Stichting Petje af Nederland
Rechtsvorm	Stichting
Zetel rechtspersoon	Amersfoort
Inschrijvingsnummer Kamer van Koophandel	32116837

Belangrijkste activiteiten

De activiteiten van Stichting Petje af Nederland, statutair gevestigd te Amersfoort bestaan voornamelijk uit het motiveren van kinderen in achterstandssituaties om toekomstkansen te benutten en ze te wijzen op de eigen verantwoordelijkheid in de maatschappij waarin zij leven.

Locatie feitelijke activiteiten

De organisatie verricht haar activiteiten vanuit de locatie in Amersfoort.

Vergelijkende cijfers

De vergelijkende cijfers zijn opgenomen conform de jaarrekening van 2022/2023, waar nodig is de rubricering aangepast.

Schattingen

Bij toepassing van de grondslagen en regels voor het opstellen van de jaarrekening vormt de leiding van Stichting Petje af Nederland zich verschillende oordelen en schattingen die essentieel kunnen zijn voor de in de jaarrekening opgenomen bedragen. Indien het voor het geven van het in artikel 2:362 lid 1 BW vereiste inzicht noodzakelijk is, is de aard van deze oordelen en schattingen inclusief de bijbehorende veronderstellingen opgenomen bij de toelichting op de desbetreffende jaarrekeningposten.

Grondslagen voor financiële verslaggeving

Algemeen

Algemene grondslagen

De jaarrekening is opgesteld volgens de Richtlijnen voor de jaarverslaggeving voor kleine Organisaties-zonder-winststreven (RJK C1). Deze zijn in lijn met de vereisten voor kleine rechtspersonen die onder titel 9 boek 2 BW vallen.

Algemene grondslagen voor waardering activa en passiva

De waardering van activa en passiva en de bepaling van het resultaat vinden plaats op basis van historische kosten, tenzij anders vermeld.

Algemene grondslagen bepaling resultaat

Baten en lasten worden toegerekend aan het jaar waarop ze betrekking hebben. Verplichtingen en mogelijke verliezen die hun oorsprong vinden voor het einde van het verslagjaar, worden in acht genomen indien zij voor het opmaken van de jaarrekening bekend zijn geworden.

Pensioenregelingen

Stichting Petje af Nederland heeft alle pensioenregelingen verwerkt volgens de verplichtingenbenadering. De over het verslagjaar verschuldigde premie wordt als last verantwoord. De premies worden verantwoord als personeelskosten zodra deze verschuldigd zijn. Vooruitbetaalde premies worden opgenomen als overlopende activa indien dit tot een terugstorting leidt of tot een vermindering van toekomstige betalingen.

Grondslagen voor waardering activa

Materiële vaste activa

De materiële vaste activa worden gewaardeerd op verkrijgingsprijs, verminderd met de cumulatieve afschrijvingen en indien van toepassing met bijzondere waardeverminderingen. De afschrijvingen worden gebaseerd op de geschatte economische levensduur en worden berekend op basis van een vast percentage van de verkrijgingsprijs, rekening houdend met een eventuele restwaarde. Er wordt afgeschreven vanaf het moment van ingebruikneming.

Vorderingen

De vorderingen worden opgenomen tegen nominale waarde, onder aftrek van de noodzakelijk geachte voorzieningen voor het risico van oninbaarheid. Deze voorzieningen worden bepaald op basis van individuele beoordeling van de vorderingen.

Liquide middelen

Liquide middelen bestaan uit kas en banktegoeden. Rekening-courantschulden bij banken zijn opgenomen onder schulden aan kredietinstellingen onder kortlopende schulden. Liquide middelen worden gewaardeerd tegen nominale waarde.

Grondslagen voor waardering passiva

Langlopende schulden

Rentedragende leningen en schulden worden gewaardeerd tegen de nominale waarde.

Kortlopende schulden

De kortlopende schulden worden opgenomen tegen nominale waarde.

Grondslagen voor baten en lasten

Baten

Dit betreffen de baten die betrekking hebben op het verslagjaar inclusief toegezegde nog niet ontvangen bijdragen.

Baten in natura

Stichting Petje af Nederland ontvangt regelmatig baten in natura in de vorm van goederen en diensten die worden afgenomen, waarvoor de verschuldigde betaling door de leveranciers wordt kwijtgescholden. Voor zover deze baten zijn te kwantificeren op basis van ontvangen offertes/facturen of overige bekende tarieven, worden deze opgenomen in de lasten en wordt de kwijtgescholden verschuldigde betaling verantwoord als ontvangen bijdrage/gift.

Daarnaast ontvangt Stichting Petje af Nederland ook baten in natura die niet zijn te kwantificeren omdat hiervoor geen offertes/facturen zijn ontvangen. Deze baten in natura (en de daarmee samenhangende lasten) zijn derhalve niet in de staat van baten en lasten verantwoord.

Personeelslasten

Lonen, salarissen en sociale lasten worden op grond van de arbeidsvoorwaarden verwerkt in de winst-en-verliesrekening.

Overige bedrijfslasten

De kosten worden bepaald op historische basis en toegerekend aan het verslagjaar waarop zij betrekking hebben.

Toelichting op balans

Materiële vaste activa

	<u>31 aug 2024</u>	<u>31 aug 2023</u>
	€	€
Andere vaste bedrijfsmiddelen	-	-
Onderstaand overzicht geeft het verloop van de materiële vaste activa gedurende het boekjaar weer:		
		Andere vaste bedrijfs- middelen
		<u>€</u>
<i>Boekwaarde 1 september 2023</i>		
Verkrijgings- of vervaardigingsprijs		38.532
Cumulatieve afschrijvingen en waardeverminderingen		-38.532
		<u>-</u>
<i>Boekwaarde 31 augustus 2024</i>		
Verkrijgings- of vervaardigingsprijs		38.532
Cumulatieve afschrijvingen en waardeverminderingen		-38.532
		<u>-</u>
Afschrijvingspercentage van		10,0
Afschrijvingspercentage tot		20,0

Vorderingen

	31 aug 2024	31 aug 2023
	€	€
Vorderingen op handelsdebiteuren, bruto	7.263	-
Overige verbonden maatschappijen		
Rekening-courant Stichting Petje af Drechtsteden	-	1.500
Rekening-courant Stichting Petje af Utrecht	2.500	-
	<u>2.500</u>	<u>1.500</u>
<i>Belastingvorderingen</i>		
Loonheffing en premies	609	-
Overige vorderingen		
Nog te ontvangen locatiebijdragen	54.648	38.101
Nog te ontvangen subsidies	89.750	22.500
Personeelsverplichtingen	1.101	-
Overige vorderingen	-	2.732
	<u>145.499</u>	<u>63.333</u>
Totaal	<u>155.871</u>	<u>64.833</u>

Liquide middelen

	31 aug 2024	31 aug 2023
	€	€
Banktegoeden	552.430	53.774
Totaal	<u>552.430</u>	<u>53.774</u>

Eigen vermogen

	31 aug 2024	31 aug 2023
	€	€
Stichtingskapitaal	725	725
Algemene reserve	-	-118.304
Bestemmingsreserve continuïteit	32.635	-
Bestemmingsreserve transitie landelijke stichting	75.000	-
Totaal	<u>108.360</u>	<u>-117.579</u>
<i>Stichtingskapitaal</i>	<u>2023/2024</u>	<u>2022/2023</u>
	€	€
Stand 1 september	725	725
Stand 31 augustus	<u>725</u>	<u>725</u>
<i>Algemene reserve</i>	<u>2023/2024</u>	<u>2022/2023</u>
	€	€
Stand 1 september	-118.304	-131.475
Onttrekkingen via baten en lasten	118.304	13.171
	<u>-</u>	<u>-118.304</u>
Stand 31 augustus	<u>-</u>	<u>-118.304</u>
<i>Bestemmingsreserve continuïteit</i>	<u>2023/2024</u>	<u>2022/2023</u>
	€	€
Stand 1 september	-	-
Resultaatbestemming	32.635	-
	<u>32.635</u>	<u>-</u>
Stand 31 augustus	<u>32.635</u>	<u>-</u>

Gezien het economische klimaat van de afgelopen jaren heeft het bestuur van Stichting Petje af Nederland besloten een bestemmingsreserve continuïteit te vormen ten behoeve van de waarborging van de continuïteit van de activiteiten van Stichting Petje af Nederland in de komende jaren. Het bestuur hecht ook extra waarde aan deze bestemmingsreserve gezien de groei die Stichting op korte termijn zal doormaken door de overname van de activiteiten van de lokale stichtingen.

Het bestuur heeft een gedeelte van het positieve resultaat over het boekjaar 2023/2024 aan deze bestemmingsreserve toegevoegd.

<i>Bestemmingsreserve transitie landelijke stichting</i>	<u>2023/2024</u>	<u>2022/2023</u>
	€	€
Stand 1 september	-	-
Resultaatbestemming	75.000	-
	<u>75.000</u>	<u>-</u>
Stand 31 augustus	<u>75.000</u>	<u>-</u>

Stichting Petje af Nederland is een transitieproces gestart naar een landelijke stichting, waarbij de activiteiten van de lokale stichtingen worden ondergebracht bij Stichting Petje af Nederland. Dit proces wordt in meerdere jaren uitgevoerd en zal de komende jaren tot aanzienlijke kosten voor Petje af Nederland leiden. Hier is bij de subsidie-aanvragen 2023/2024 reeds rekening mee gehouden, net als bij de subsidie-aanvragen voor komende jaren.

Omdat echter niet zeker is dat voor de kosten in de komende jaren volledige dekking wordt gerealiseerd, heeft het bestuur besloten om een gedeelte van het positieve resultaat 2023/2024 te reserveren voor de toekomstige kosten inzake dit transitieproces.

Langlopende schulden

	<u>31 aug 2024</u>	<u>31 aug 2023</u>
	€	€
Schulden ter zake van pensioenen		
Verplichting aansluiting PFZW	-	149.894
Totaal	<u>-</u>	<u>149.894</u>

Toelichting

In het boekjaar 2020/2021 is de stichting aangesloten bij het pensioenfonds PFZW met terugwerkende kracht tot 1 januari 2013. Aflossingsverplichtingen binnen 12 maanden na afloop van het boekjaar zijn niet begrepen in de hierboven genoemde bedragen, maar opgenomen onder de kortlopende schulden. Het rentepercentage bedraagt 2% op jaarbasis.

In december 2023 heeft Petje af Nederland een schenking ontvangen ten behoeve van de volledige aflossing van de pensioenschuld in een keer.

Door aflossing van de verplichting in een keer is een betalingskorting ad € 14.190 bedongen. Deze bate is verwerkt onder de pensioenlasten.

Schulden ter zake van pensioenen - Verplichting aansluiting PFZW

	2023/2024	2022/2023
	€	€
Hoofdsom begin boekjaar	172.955	196.016
Aflossing	-5.765	-23.061
Afflossing ineens	-153.000	-
Betalingskorting door aflossing in een keer	-14.190	-
Hoofdsom einde boekjaar	-	172.955
Aflossingsverplichting komend boekjaar	-	-23.061
Stand 31 augustus	-	149.894

Kortlopende schulden

	31 aug 2024	31 aug 2023
	€	€
Overige verbonden partijen		
Stichting Petje Af Noordoost Brabant	2.450	-
	<u>2.450</u>	<u>-</u>
<i>Belastingen en premies sociale verzekeringen</i>		
Loonheffing- en premieschulden	-	6.093
Schulden ter zake van pensioenen		
Kortlopend deel PFZW	-	23.061
Af te dragen premie boekjaar	8.543	5.404
	<u>8.543</u>	<u>28.465</u>
Overige schulden		
Vooruitontvangen subsidies	576.490	41.250
Nog te betalen advieskosten	6.750	6.750
Reservering vakantiegeld	5.708	3.311
Overige schulden	-	423
	<u>588.948</u>	<u>51.734</u>
Totaal	<u><u>599.941</u></u>	<u><u>86.292</u></u>

Niet in de balans opgenomen verplichtingen

Overige niet in de balans opgenomen verplichtingen

Huurverplichting

De stichting is op 1 februari 2022 een huurovereenkomst aangegaan voor de huur van de kantoorruimte aan de Disketteweg 1 te Amersfoort met een looptijd van 1 jaar. Deze huurovereenkomst wordt vervolgens telkens met 1 jaar verlengd. De huurverplichting voor het boekjaar 2024/2025 bedraagt circa € 10.000.

Leaseverplichting

De stichting is leaseverplichtingen aangegaan voor operationele lease van een auto met een jaarlijkse totale leaseverplichting van circa € 13.000. De looptijd van de leaseverplichtingen eindigt in februari 2025.

Toelichting op staat van baten en lasten

Baten en brutomarge

	<u>2023/2024</u>	<u>2022/2023</u>
	€	€
Subsidies en bijdragen	454.160	143.383
Vrijwillige, niet locatie gebonden giften en donaties	24.740	63.777
Bijdrage locaties	105.086	116.522
Som der exploitatiebaten	<u>583.986</u>	<u>323.682</u>
Brutomarge	<u>583.986</u>	<u>323.682</u>

Baten

Subsidies en bijdragen

Voor zover de kwantificeerbare baten in natura betrekking hebben op een specifieke locatie of op het project Petje af 2.0 zijn deze opgenomen onder de subsidies en bijdragen.

Vrijwillige, niet locatie gebonden giften en donaties

De vrijwillige, niet locatie gebonden giften en donaties betreffen baten die ter vrije dekking van de stichting staan. Deze giften worden onder andere gebruikt voor het ontwikkelen en in stand houden van het te voeren beleid en ter dekking van eventuele nadelige resultaten van locaties.

Voor zover de kwantificeerbare baten in natura betrekking hebben op algemene lasten van Stichting Petje af Nederland zijn deze opgenomen onder de vrijwillige, niet locatie gebonden giften en donaties.

Bijdrage locaties

De Petje af-locaties worden geëxploiteerd door zelfstandige entiteiten. Deze entiteiten betalen bij het starten van de activiteiten een éénmalige instapfee. Daarnaast betalen de zelfstandige entiteiten een jaarlijkse bijdrage per groep.

Personeelslasten

	<u>2023/2024</u>	<u>2022/2023</u>
	€	€
Lonen en salarissen		
Lonen en salarissen inclusief vakantiegeld	232.386	177.167
Onbelaste vergoedingen	592	420
Uitkering ziekengeld	-20.811	-10.418
	<u>212.167</u>	<u>167.169</u>
Sociale lasten	36.626	25.826
Pensioenlasten		
Pensioenlasten boekjaar	21.032	16.302
Betalingsskorting aflossing pensioenverplichting PFZW	-14.190	-
	<u>6.842</u>	<u>16.302</u>
Andere personeelslasten		
Vrijwilligersvergoedingen	3.786	2.782
Reiskostenvergoedingen	1.529	1.411
Overige personeelskosten	2.128	3.175
	<u>7.443</u>	<u>7.368</u>
Totaal	<u><u>263.078</u></u>	<u><u>216.665</u></u>

Overige bedrijfslasten

	<u>2023/2024</u>	<u>2022/2023</u>
	€	€
Huisvestingslasten		
Huur pand	9.036	6.897
	<u>9.036</u>	<u>6.897</u>
Activiteitenlasten		
Donatie lokale stichtingen (vanuit landelijke subsidies)	14.865	5.000
Kosten trainingen lokale stichtingen	10.005	4.845
Kosten leerlingvolgsysteem	6.171	1.089
Reclame- en representatiekosten, ontwikkeling materialen	1.150	9.765
Vervoer activiteiten	-	5.225
Overige activiteitenlasten	1.439	2.151
	<u>33.630</u>	<u>28.075</u>
Lasten vervoermiddelen		
Lease vervoermiddelen	14.362	14.941
Overige lasten vervoermiddelen	-	6
	<u>14.362</u>	<u>14.947</u>
Kantoorlasten		
Automatiseringslasten	8.380	3.972
Telefoonlasten	2.595	2.234
Overige kantoorlasten	2.845	1.419
	<u>13.820</u>	<u>7.625</u>
Algemene lasten		
Assuranties	12.312	7.236
Accountants- en advieslasten	5.221	6.029
Overige advieslasten	4.938	18.677
Overige algemene lasten	600	111
	<u>23.071</u>	<u>32.053</u>
Totaal	<u><u>93.919</u></u>	<u><u>89.597</u></u>

Financiële baten en lasten

	<u>2023/2024</u>	<u>2022/2023</u>
	€	€
Rentebaten banken	694	-
Rentelasten banken	-589	-540
Rentelasten andere partijen	-1.155	-3.709
Financiële baten en lasten (saldo)	<u>-1.050</u>	<u>-4.249</u>

Overige toelichtingen

Werknemers

Het gemiddelde aantal werknemers gedurende het boekjaar bij Stichting Petje af Nederland bedroeg:

<i>Gemiddeld aantal werknemers over periode</i>	<u>2023/2024</u>	<u>2022/2023</u>
	fte	fte
Werkzaam binnen Nederland	3,7	2,8

Bestuurders en commissarissen

Vrijstelling vermelding bezoldiging van bestuurders en commissarissen

De bezoldiging van bestuurders en commissarissen worden niet toegelicht in de jaarrekening omdat deze terug te herleiden zijn tot een natuurlijk persoon.

Ondertekening

Amersfoort, 27 februari 2025

Naam

Handtekening

B.M. van Schendel
Directeur-bestuurder