



petje af

Onze talenten van de toekomst

Projectplan 2023-2024 Petje af Rotterdam

Inhoudsopgave

<u>1.</u>	<u>Wij zijn Petje af</u>	<u>3</u>
<u>2.</u>	<u>2. Ieder kind een gelijke kans</u>	<u>3</u>
<u>3.</u>	<u>Onze aanpak.....</u>	<u>7</u>
<u>4.</u>	<u>De effecten van Petje af</u>	<u>11</u>
<u>5.</u>	<u>Kansen creëren we samen</u>	<u>13</u>
<u>6.</u>	<u>Kansen in de gemeente Rotterdam.....</u>	<u>14</u>
<u>7.</u>	<u>Onze organisatie</u>	<u>17</u>
<u>8.</u>	<u>Projectjaar 2023-2024</u>	<u>18</u>
<u>9.</u>	<u>Begroting & dekkingsplan</u>	<u>19</u>
	<u>Bijlagen</u>	<u>21</u>
	<u>Bronnen</u>	<u>21</u>

Wij zijn Petje af

Petje af is er al jaren van overtuigd dat de plek van de wieg nooit de kansen in de toekomst mag bepalen.

Aanvullend op het onderwijs, bieden wij kinderen daarom een praktijkgericht programma waarbij zij in aanraking komen met inspirerende rolmodellen en diverse werkvelden.

Kinderen ontdekken hun talenten, vergroten hun wereld, ontwikkelen (burgerschaps)vaardigheden, meer zelfvertrouwen en een breder perspectief voor de toekomst.

Het programma is bewezen effectief en heeft al duizenden kinderen in Nederland ondersteund in hun ontwikkeling.

Voorbeeld themablok



1 Gastspreker



Petje af heeft effect op



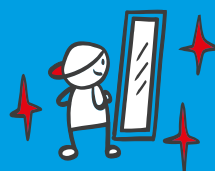
Talent-
ontwikkeling



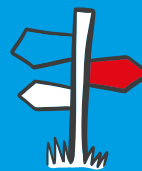
Vergroten van
het netwerk



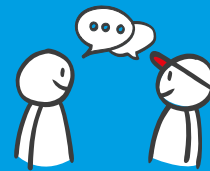
Participatie in de
maatschappij



Vergroten
van het
zelfvertrouwen



Verbreden
van toekomst-
perspectief



Mondelinge,
sociale en burger-
schapsvaardigheden

Lion (11) "Je leert bij Petje af heel veel dingen die je anders niet zou leren. Je weet daardoor meer, je durft meer, leert nieuwe mensen kennen en het is gezellig!"

Het Petje af-programma



Voor kinderen van
10 t/m 14 jaar



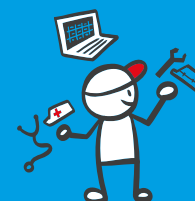
30 dagdelen
per jaar



7 themablokken
van 4 weken



2 persoonlijke
talentgesprekken
met coach



Praktijkgerichte
methode, elk
blok een beroep
centraal



Ieder afgerond
jaar een super-
talentendiploma
op zak

2. Ieder kind een gelijke kans

Kansenongelijkheid is al jarenlang een groot probleem. De plek waar je wieg heeft gestaan, bepaalt nog steeds de kansen voor de toekomst. De coronacrisis heeft de kansenongelijkheid vergroot én zichtbaarder gemaakt. De kinderen van nu, zijn de talenten van onze toekomst. Het is van groot belang dat kinderen de kansen krijgen die zij nodig hebben, zodat talent in de toekomst niet verloren gaat.

Onze doelgroep

Een gelijkere samenleving begint bij gelijkere kansen voor kinderen. Petje af biedt kansen aan kinderen van 10 t/m 14 jaar die een extra steuntje in de rug kunnen gebruiken. Kinderen met talenten, die door hun leefsituatie niet als vanzelfsprekend kansen krijgen aangereikt. Ze groeien op in economische en/of sociale achterstandssituaties. In de literatuur worden sociale achterstandssituaties vaak aangeduid als een lage SES: Sociaal Economische Status. Deze wordt gemeten aan de hand van opleidingsniveau, inkomen, afkomst en beroep. Een lage SES blijkt van invloed op de schoolprestaties, de sociaal-cognitieve ontwikkeling van kinderen, het IQ en het sociaal-emotionele functioneren van kinderen. Daarnaast is onderzocht dat kinderen met een lagere SES ook minder zelfvertrouwen hebben vergeleken met kinderen met een hogere SES.

Onderzoek kansenongelijkheid

Recent onderzoek biedt specifiek inzicht in de doelgroep en de (lange termijn) effecten van de leefsituatie waarin zij opgroeien. Het onderzoek 'Gevolgen van kansenongelijkheid in Nederland' (1) (SEO Economisch onderzoek, 2022) brengt de verschillen in hulpbronnen thuis bij kinderen uit groep 5 in beeld. Het gaat om:

- > Ontwikkelmogelijkheden zoals de mogelijkheid om boeken te lezen en een museum te bezoeken;
- > Voorzieningen thuis zoals een dagelijks ontbijt en een eigen kamer;
- > Ontspanningsmogelijkheden zoals sporten of op vakantie gaan.

De conclusie is dat er grote verschillen in hulpbronnen bestaan die samenhangen met de schoolprestaties van een kind. Daarnaast groeien kinderen op in wijken met verschillende niveaus van leefbaarheid die ook een bron van kansenongelijkheid blijken te zijn. Een aantal cijfers ter illustratie:

- > 1 op de 20 kinderen heeft geen eigen bed;
- > 25% gaat zonder ontbijt naar school;
- > 79% is het afgelopen jaar niet in een museum geweest;
- > 8% leeft in armoede (door de gevolgen van de inflatie rekenen ze op een toename van 9,8% Centraal Planbureau, 2022).

Het doorrekenen van de verschillen toont een effect aan op het latere inkomen van een kind. De gevolgen van ongelijke kansen en de groeiende ongelijkheid in de samenleving, strekken duidelijk veel verder dan gemiste kansen en onbenut talent van mensen.

Maatschappelijke ongelijkheid heeft een negatieve invloed op o.a. het inkomen (1), de gezondheid (2) (stress, meer obesitas, kortere levensverwachting), het zelfvertrouwen en crimineel gedrag (3). Ongelijke kansen leiden logischerwijs tot ongelijke uitkomsten en dat is een probleem van én voor de gehele samenleving. Het Petje af-programma ondersteunt kinderen in hun ontwikkeling met een tal van hulpbronnen en draagt hiermee bij aan gelijkere kansen voor kinderen en het doorbreken van de armoedespiraal.

Ongelijk investeren voor gelijke kansen

Om gelijkheid te bevorderen bij kinderen betekent het echter niet dat we alle kinderen dezelfde hulpbronnen en/of ondersteuning moeten bieden (plaatje 1). Ieder kind is anders, heeft andere behoeftes en krijgt een eigen rugzakje vanuit de thuissituatie mee. Het is belangrijk dat we kinderen dátgene bieden wat ze nodig hebben om zichzelf te ontwikkelen (plaatje 2). Onze toekomstdroom is echter een samenleving waarin gelijke kansen voor ieder kind vanzelfsprekend beschikbaar zijn (plaatje 3) en zij hun talenten inzetten voor hun toekomst en de maatschappij.



De rol van het onderwijs

Het onderwijs is de motor voor persoonlijke groei en kansengelijkheid, maar het is niet de enige factor die de kansen van een kind bepaalt. De ongelijkheid start al voor de schooldeuren én neemt daarbuiten verder toe. Daarom is het zo belangrijk dat het bevorderen van kansengelijkheid wordt gezien binnen een bredere context dan alleen het onderwijs.



4.000 uur buiten schooltijd

Per jaar zijn kinderen gemiddeld 5.000 uur uit bed. 1.000 uur daarvan zitten zij op school. Maar hoe worden de overige 4.000 uur gevuld? Hoe ontwikkelen kinderen zich in deze uren buiten schooltijd? Dit is grotendeels afhankelijk van hun leefsituatie, waardoor niet alle kinderen gelijke kansen krijgen. Het programma van Petje af vindt plaats binnen deze cruciale 4.000 uur, om kinderen die opgroeien in een kwetsbare omgeving een extra steuntje in de rug te geven.

Kansengelijkheid bevorderen

Voor het bevorderen van kansengelijkheid is het belangrijk dat kinderen:

- > Toegang hebben tot het sociaal kapitaal van mentoren, rolmodellen en netwerken;
- > Zich bewust worden van hun talenten en interesses en weten hoe ze die in moeten zetten;
- > Geloven in hun eigen kunnen;
- > Toegang hebben tot een rijk cultureel leven, zowel om te beleven als om te beoefenen;
- > Kunnen sporten, bewegen en leren hoe je gezond kunt leven;
- > Democratische vaardigheden opdoen als nadenken over je eigen mening, hoe je die mening goed kunt verwoorden en hoe je om kunt gaan met andersdenkenden;

In het Petje af-programma zijn daarom deze pijlers verankerd en vertaald naar een concreet programma.

Lokaal, landelijk & internationale doelstellingen

Kansenongelijkheid speelt een grote rol in heel Nederland én de wereld. Doordat Petje af Rotterdam is aangesloten bij de landelijke organisatie, draagt zij met haar werk bij aan lokale, landelijke maar ook wereldwijde doelstellingen om kansengelijkheid te bevorderen.

Duurzame ontwikkelingsdoelen

De Sustainable Development Goals, oftewel: Duurzame Ontwikkelingsdoelen, moeten volgens de Verenigde Naties wereldwijd een eind maken aan armoede, ongelijkheid en klimaatverandering in 2030. Petje af draagt hieraan bij door in Nederland te werken aan doel 1 (armoede), 3 (goede gezondheid en welzijn) doel 4 (kwaliteitsonderwijs), doel 10 (ongelijkheid verminderen) en 17 (partnerschap om doelstellingen te bereiken). Kijk voor meer informatie over deze doelen op:



www.sdgnerland.nl.

Kinderrechten in Nederland

Nederland heeft zich sinds 1995 gebonden aan **het Internationaal Verdrag inzake de Rechten van het Kind**. Het verdrag omvat alle terreinen waarop het leven van een kind zich afspeelt. Het Petje af-programma sluit aan bij 8 van de 54 artikelen van de Rechten van het Kind. De belangrijkste daarvan zijn artikelen 29 en 31 die gaan over talentontwikkeling, voorbereiding op een leven in een vrije wereld en het bezoeken van musea en theaters.



3. Onze aanpak

Petje af biedt kinderen de mogelijkheid om op zoek te gaan naar hun eigen talenten en mogelijkheden. Ze kunnen maximaal 3 jaar meedoen aan het programma. De kinderen komen jaarlijks op 30 dagen samen in een groep (max. 18) met twee coaches. Vanuit intrinsieke motivatie melden kinderen zich aan voor Petje af op zondag en/of doordeweeks op dinsdag voor de groep bij de Bergse Veld School in Rotterdam.

Petje af doordeweeks

Petje af heeft de afgelopen jaren een flinke ontwikkeling doorgemaakt. Het reguliere programma vond altijd plaats op de zondagen. Steeds vaker kregen we de vraag van scholen en de gemeente of Petje af, in het kader van de Rijke schooldag, ook doordeweeks (na schooltijd) aangeboden kon worden. De Rijke Schooldag geeft een impuls aan de brede talentontwikkeling van kinderen. Het praktijkgerichte programma van Petje af past hier perfect in en daarom organiseren wij nu ook Petje af-doordeweeks. De doelstellingen en uitgangspunten van het programma blijven hetzelfde als bij het programma op de zondag.

Themablokken

Per jaar werken we in 7 themablokken. Elke 4 weken start een blok met een nieuw thema waarbij een werkveld centraal staat. Een vrijwillige gastdocent komt de eerste week in de klas en vertelt over zijn beroep. De kinderen mogen vragen stellen en voeren praktische opdrachten uit. Ze ontdekken wat er bij dit beroep hoort. Bijvoorbeeld als iemand van de spoedeisende hulp komt, leren kinderen in de klas reanimeren of schrijven ze hun eigen lied als ze les krijgen van een muzikant.

De tweede bijeenkomst van het blok gaan de kinderen op bedrijfsbezoek bij de gastdocent. Zo ervaren zij het beroep in de praktijk en leren de kinderen welke andere beroepen er in het werkveld nog meer te bekennen zijn. Op allerlei verschillende plekken krijgen zij een kijkje in de keuken. Klik op onderstaande video voor een impressie van Petje af in de praktijk.



 **Klik voor de video**

De derde bijeenkomst van het blok maken de kinderen creatieve presentaties voor hun ouders, broertjes en zusjes over wat ze allemaal hebben geleerd. Bijvoorbeeld in de vorm van een toneelstuk, een informatiemarkt of een quiz. Het betrekken van het gezin bij de ontwikkeling van het kind is een belangrijk kernpunt van Petje af. Hierdoor ontdekken niet alleen de kinderen nieuwe dingen, maar worden ook de perspectieven van ouders, broertjes en zusjes verruimd.

Ouder: "Het is zo fijn om te zien en horen van mijn dochter hoeveel plezier ze heeft bij Petje af. Ik merk nu al aan haar dat het haar mentaal een boost geeft. Had niet gedacht dat dit zoveel zou doen met de kinderen."

Tijdens de laatste bijeenkomst gaan we erop uit. We doen activiteiten gerelateerd aan kunst, cultuur en gezond gedrag. Zo doen kinderen nieuwe ervaringen op en komen ze op plekken die ze anders misschien niet zouden bezoeken.

Twee keer per jaar zijn er talentgesprekken. Op die dagen gaan de kinderen en hun ouders met hun coach dieper in op hun individuele ontwikkeling.

Vanuit de veilige basis die Petje af biedt, worden kinderen uitgedaagd om buiten hun 'comfort zone' te stappen. We werken in kleinschalige groepen, bevestigen kinderen in hun talenten en stimuleren hen op een laagdrempelige, creatieve en interactieve manier om allerlei vaardigheden te ontwikkelen.

Ontwikkelgebieden en doelen

Bij Petje af werken kinderen spelenderwijs maar doelgericht aan hun ontwikkeling. We hanteren een vrije aanpak en focussen ons op een aantal ontwikkelgebieden en kerndoelen. Zo hebben de kinderen, hun ouders én coaches een leidraad tijdens het driejarige programma.

Binnen ons programma staan 3 ontwikkelgebieden (sporen) centraal:

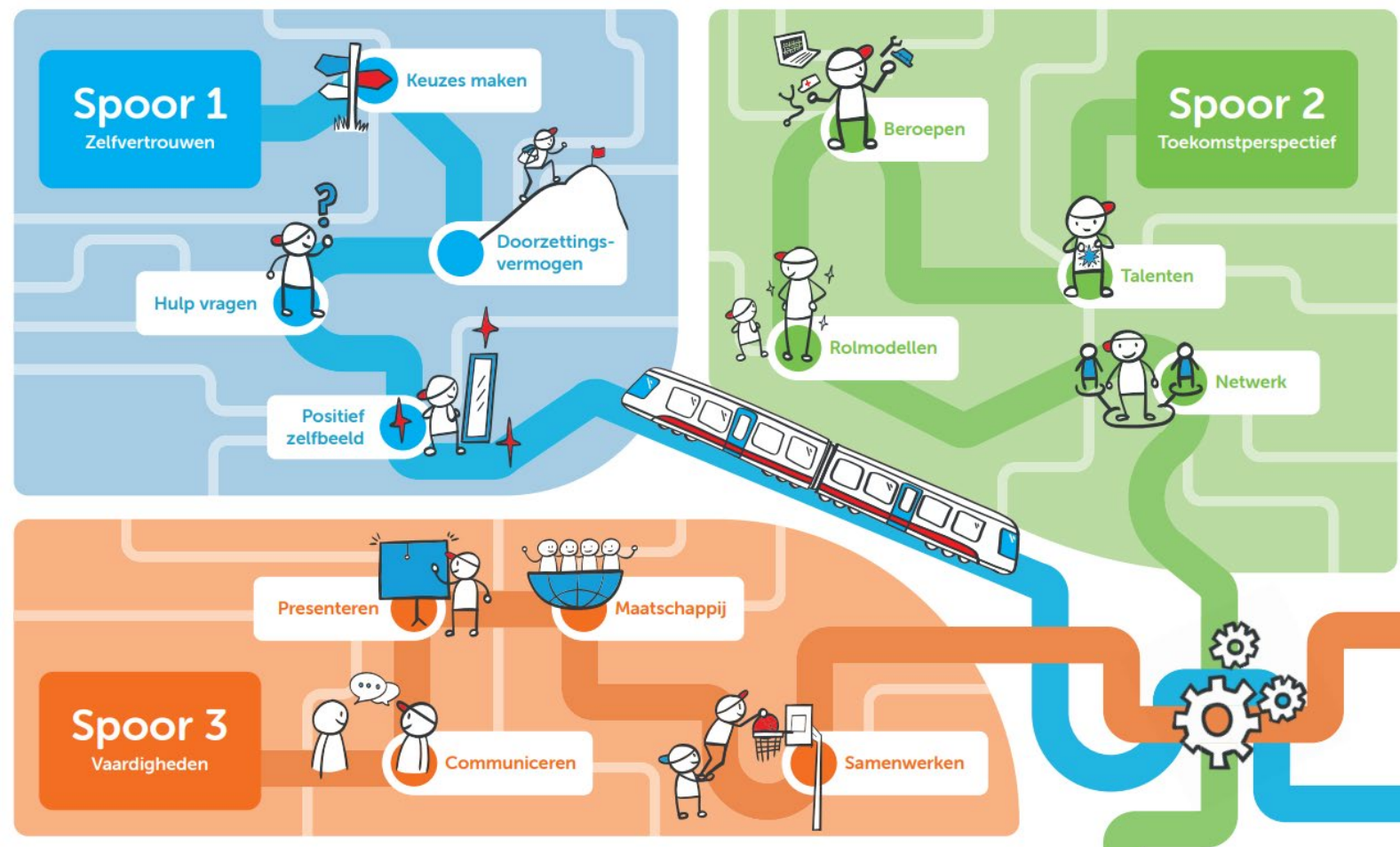
- > **Spoor 1 – Zelfvertrouwen:** kinderen vergroten hun zelfvertrouwen en hebben een positiever zelfbeeld
- > **Spoor 2 – Toekomst:** kinderen ontdekken hun talenten, vergroten hun netwerk en verbreden hun toekomstperspectief.
- > **Spoor 3 - Vaardigheden:** kinderen versterken hun mondelinge, sociale en burgerschapsvaardigheden.

Aansluitend bij deze ontwikkelgebieden zijn kerndoelen vastgesteld. De kerndoelen beschrijven de belangrijkste ontwikkelpunten. Daarnaast vormen de kerndoelen een meetinstrument bij de verantwoording van het effect van ons programma.

> Spoor 1: Zelfvertrouwen	> Spoor 2: Toekomst	> Spoor 3: Vaardigheden
Positief zelfbeeld	Beroepen	Communiceren
Keuzes maken	Talenten	Presenteren
Hulp vragen	Rolmodellen	Samenwerken
Doorzettingsvermogen	Netwerk	Burgerschap

Sporenkaart: spelenderwijs werken aan kerndoelen

Op basis van de kerndoelen ontwikkelden Petje af afgelopen jaar een sporenkaart die we dit jaar voor het eerst implementeren. De sporenkaart is een visuele weergave van alle kerndoelen in één overzicht die zichtbaar op de groepen aanwezig is. Deze gebruiken we ook tijdens de intake- en talentgesprekken met de kinderen en hun ouders. Met bijbehorende werkvormen geven we gericht aandacht aan de ontwikkeling van de verschillende kerndoelen tijdens ons programma. Hierdoor kunnen de kinderen en de coaches bewuster aan de slag met de doelen en vergroten we de impact van ons programma.



Het kompas voor de individuele ontwikkeling

Tijdens de talentgesprekken gaan de kinderen samen met hun coach aan de slag met hun persoonlijke doelen. Met behulp van hun persoonlijke kompas en verschillende werkvormen, stimuleren we kinderen eigenaarschap te nemen in hun ontwikkelingsreis. Samen formuleren ze een ontwikkelopdracht waar het kind de aankomende periode mee aan het werk gaat. Wil een kind bijvoorbeeld aan het station 'positief zelfbeeld' werken? Dan kunnen ze onder meer voor de opdracht kiezen: 'Ik schrijf iedere avond 1 ding op wat ik goed heb gedaan die dag. Zo maak ik een boekje vol met positieve momenten waar ik altijd in kan terug bladeren.'

Aan het einde van ieder jaar krijgen de kinderen een supertalenten-diploma met een overzicht van hun voortgang binnen de kerndoelen.

Vreedzaam

Burgerschapsvaardigheden zijn een belangrijk onderdeel van Petje af. Om kinderen te leren hoe

democratie werkt, moeten kinderen het zelf ervaren in de praktijk. Daarom biedt Petje af hen een oefenplek. We zijn aangesloten bij Vreedzaam, een pedagogische benadering die kinderen onder andere voorbereidt op deelname aan de democratische samenleving. Met behulp van diverse werkvormen geven we in het programma handen & voeten aan de visie op democratisch samenwerken. Zo stimuleren we actieve betrokkenheid en verantwoordelijkheid nemen voor de groep bij de kinderen. Dit doen we onder meer door hen mee te laten denken en taken te laten uitvoeren in commissiegroepjes. Zo zorgt de ontvangst-commissie er voor dat tijdens de presentatiedagen het publiek warm ontvangen wordt met koffie/thee. Terwijl de verjaardag-commissie de verantwoordelijkheid draagt om iedere jarige in de groep in het zonnetje te zetten.

Waarborgen kwaliteit van de begeleiding

Om ervoor te zorgen dat alle coaches en locatiemanagers de handvatten hebben om de kinderen te ondersteunen in hun ontwikkelingen met de Petje af-aanpak, biedt Petje af trainingen aan. Het doel is de kwaliteit van ons programma te optimaliseren en de gewenste impact voor de kinderen te bieden.

In het (landelijke) opleidingscurriculum zijn verschillende online modules over onze aanpak, Vreedzaam werken en intervisie standaard opgenomen. Het online traject Pedagogisch Tact van CPC is een ontwikkelingstraject dat zich richt op de persoon van de leraar/coach en de kwaliteit van de interactie tussen de leraar/coach en kinderen. Het is een gevarieerd traject dat zelfreflectie combineert met praktische oefeningen. Het omvat webinars, online-lessen, een werkboek met opdrachten en reguliere intervisies.



“Door Petje af ben ik rustiger geworden en vind ik het makkelijker om sociale dingen te doen. Ik kijk iedere week uit naar Petje af en vind het stom als het vakantie is.”



4. De effecten van Petje af

Hoe maakt Petje af impact binnen de samenleving? Om dit te omschrijven maken we gebruik van het *Theory of Change-model*. Een Theory of Change vormt een hypothetische beschrijving van de maatschappelijke verandering en resultaten die Petje af beoogt te bereiken en hoe deze teweeg worden gebracht.

Het pad van de Theory of Change op de volgende pagina illustreert welke verandering Petje af teweeg brengt vanaf het beginpunt (het aanbieden van het onderwijsprogramma) naar het beoogde resultaat op de langere termijn (het opgroeien tot bewuste burger die actief bijdraagt aan de maatschappij).

Het pad laat in een overzicht zien wat het onderwijsprogramma inhoudt, wat er hierdoor verandert en waar Petje af op de langere termijn aan bijdraagt in de samenleving.

eractieve bijeenkomsten



Petje af in Nederland



5. Kansen creëren we samen

Kansenongelijkheid aanpakken, kunnen wij niet alleen. Wij geloven dat we door samenwerking meer kansen creëren. Samen staan we sterk!

Petje af Rotterdam is een zelfstandig opererende stichting en maakt onderdeel uit van de landelijke organisatie Petje af Nederland. Onze organisatie is lokaal verankerd en wordt landelijk ondersteunt.

Petje af Nederland

In meer dan 16 jaar is Petje af Nederland uitgegroeid tot een landelijk en breed gedragen initiatief. Met de in de afgelopen jaren verzamelde kennis en kunde, biedt Petje af Nederland een complete formule waarmee zij lokale Petje af-stichtingen ondersteunt. Dit doet zij onder andere met het aanbod van handboeken, trainingen, vele formats, centrale systemen, bijeenkomsten, doorontwikkeling en onderzoek. Hierdoor kan onze

lokale stichting zich volledig concentreren op de ontwikkeling van de kinderen in Rotterdam.

Raad van Toezicht

Sinds 1 februari 2018 is Bernard Wientjes de voorzitter van de Raad van Toezicht van Petje af Nederland. De andere drie leden zijn Hans de Jong (voormalig CEO Philips Nederland), Jacobine Geel (voorzitter van het college voor de Rechten van de Mens en televisiepresentatrice) en Lucelle Comvalius (leerkracht van het jaar 2018-2019).

Landelijke samenwerkingen

Sinds 2021 is Petje af onderdeel van het samenwerkingsverband Kansengelijkheid en Burgerschapsonderwijs (SKB). Vijf maatschappelijke organisaties (JINC, Stichting Move, Stichting Nederlands Debat Instituut, Stichting Jong Ondernemen en Petje af) richten zich samen op het vergroten van kansengelijkheid en het geven van aanvullend burgerschapsonderwijs voor jongeren van 8 tot 21 jaar. Voor echte kansengelijkheid zijn naast goed cognitief onderwijs, aanvullende educatieve programma's gericht op de brede ontwikkeling van kinderen en jongeren essentieel. De partners en het SKB spelen een rol in de vorming van een maatschappelijke sector, de bekendheid, de lobby en het aanbieden van onderwijs gericht op de sociaal emotionele ontwikkeling van het kind in heel Nederland.

Landelijke bekendheid & waardering

Met inmiddels ruim 50 Petje af-groepen in heel Nederland, timmert Petje af hard aan de weg. Landelijk groeit de naamsbekendheid en in 2022 was Petje af zelfs te gast bij Koffietijd op RTL4 ([klik hier](#) om het item terug te kijken). Koningin Máxima kwam op bezoek tijdens ons 5- en 15-jarig lustrum en ging in gesprek met kinderen, ouders, vrijwilligers en andere betrokkenen. De groeiende, landelijke naamsbekendheid werpt zijn vruchten af op de lokale stichtingen en draagt bij aan meer bewustzijn over de problematiek.



6. Kansen in de gemeente Rotterdam

Als Petje af-locatie is het ons streven om lokale verbindingen te leggen en zo samen te investeren in de jeugd van gemeente Rotterdam.

Gemeente Rotterdam

Rotterdam is een grote bruisende stad met in 2023 ruim 663.900 inwoners waarvan zich er ongeveer 80.000 in de primaire doelgroep van Petje af bevinden. Er wonen 333.055 huishoudens in de gemeente Rotterdam en de gemeente telt 9 woonplaatsen, 21 wijken en 91 buurten. Rotterdam kent verschillende wijken die extra aandacht verdienen door de opeenstapeling van maatschappelijke problemen. Spangen, Delfshaven, Kralingen-Crooswijk en Alexander zijn enkele van de prioriteitswijken waarbij het wenselijk is extra te investeren in het leefklimaat.

Met name de wijken Spangen en Delfshaven zijn opvallende stadsgebieden door hun samenstelling: veel alleenstaanden (63,5%) en nationaliteiten. De meest voorkomende migratieachtergronden in deze buurt in 2022 zijn Overig (1.980 inwoners) en Westers (1.350 inwoners). De wijken Spangen en Delfshaven kennen daarnaast veel armoede, schooluitval, hoge (jeugd)werkloosheid, criminaliteit en overlast van jongeren. Volgens onderzoek van Stichting Leergeld is er vanuit deze wijken een toenemende vraag bij de Voedselbank en de tegemoetkoming aan schoolkosten en extra curriculaire activiteiten (sport, zwemles, muziek, e.d.).

Het gemiddelde inkomen in deze gebieden behoort tot de laagste in Rotterdam. Het gemiddeld bruto inkomen per inwoner van de gemeente Rotterdam is €27.200. Het modale inkomen in Nederland is bruto 40.000 Euro.

Er is sprake van verhoogde mate van criminele activiteit en de jeugd vervalt steeds sneller in crimineel gedrag. Dit zijn slechts een aantal cijfers/opsommingen om aan te geven hoe anders de startpositie kan zijn van kinderen uit bovenstaande wijken en extra reden voor Petje Rotterdam af om juist in deze wijken actief te zijn.

Citaat uit het onderzoek naar sociale ongelijkheid van SEO Economisch Onderzoek, 2022

“Ieder kind heeft het recht om te dromen over later. Maar als er thuis geen geld is, je woonwijk onveilig is en je de wereld om je heen niet kunt ontdekken, kun je als kind bijna niet dromen over later. Een achterstand die je je leven lang zelden meer inloopt. Ook in Nederland zijn de kansen ongelijk verdeeld. Scholen en wijkteams zouden een rol kunnen spelen in het stimuleren van lezen, het regelmatig bezoeken van musea en theaters en het aanbieden van muziekles. Hier liggen ontwikkelmogelijkheden omdat er grote verschillen zijn tussen kinderen. Indien het lukt om deze activiteiten voor kinderen met de minste hulpbronnen thuis te verbeteren is leerwinst te behalen.”

Onderwijs en opleidingsniveau in de wijken, waarin we Petje af aanbieden

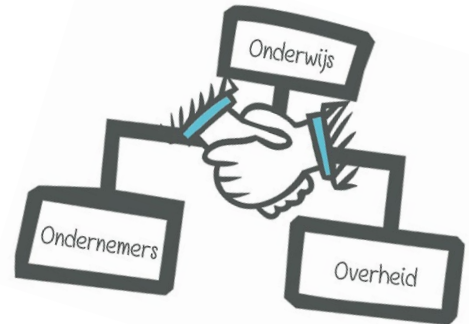
In 2022 stroomden in de wijk Delfshaven de groep 8ers (basisschool) uit naar de volgende soorten vervolgopleidingen: 32% ging naar het speciaal- praktijk of kader onderwijs, 24% stroomde uit naar het VMBO en 44% ging naar de HAVO of het VWO. Het opleidingsniveau van diegenen die tot de leeftijdscategorie 15 tot 75 jaar behoren in de wijken Spangen en Delfshaven is niet hoog. Zo heeft 33,8 % Laag onderwijs (=basisonderwijs, VMBO, Leerjaren 1-3 HAVO of VWO, entreeopleiding, MBO1 of het praktijkonderwijs) genoten, 28,3 % Middelbaar onderwijs(= bovenbouw HAVO of VWO, MBO, de vakopleiding (MBO3) en de middenkader- en specialistenopleidingen (MBO4) en 37, 8% Hoog onderwijs: niveau van HBO of WO.

Kansengelijkheid

Er is grote ongelijkheid in Nederland. Het onderzoek laat zien dat er helaas grote verschillen bestaan in toegang tot de diverse hulpbronnen. Het bleek bijvoorbeeld dat 1 op de 20 leerlingen geen eigen bed heeft, 1 op de 5 kinderen geen eigen fiets heeft, 25% van de kinderen niet of nauwelijks ontbijt, 80% nooit in een museum komt en 50% nooit in de natuur. En dat heeft impact op de ontwikkelingskansen van kinderen. Het onderzoek toont heel precies aan hoeveel invloed elke hulpbron heeft, afzonderlijk, en in combinatie met andere hulpbronnen, op de eindscore van de CITO toets.

Lokale samenwerking & draagvlak

Om kansengelijkheid te bevorderen is het van belang dat verschillende lagen in de maatschappij met elkaar samenwerken. In de visie van Petje af vormen (lokale) overheden, ondernemers en het onderwijs een belangrijk aandeel in de ontwikkeling van kinderen. De kinderen van vandaag zijn immers de werknemers en betrokken inwoners van morgen. Vanuit onze samenwerkingsvisie verbindt Petje af zich daarom in de basis met krachten uit het onderwijs, het bedrijfsleven en de gemeente. Ook wel de gouden driehoek van de 3 O's genoemd: **O**nderwijs, **O**ndernemers en **O**verheid. Al deze partijen hebben groot belang bij de ontwikkeling van kinderen en vormen dan ook het ideale draagvlak van onze Petje af-locatie.



Samen investeren in de jeugd van Rotterdam

Rotterdam heeft een armoede beleid waarin ook specifiek aandacht is voor de jonge generatie Rotterdammers, uit het beleidsstuk (Heel de stad, Beleidsplan Maatschappelijke Ondersteuning en Jeugdhulp 2021-2026) over deze specifieke groep de volgende tekst:

“Armoede is een voorbeeld van zo’n spiraal. Onderzoek toont aan dat armoede veel stress oplevert in gezinnen. Stress heeft al tijdens de zwangerschap invloed op hoe het kind zich mentaal en lichamelijk ontwikkelt. Daarnaast kan je in een arme buurt opgroeien waar je minder toegang hebt tot speel- of sportactiviteiten en dus minder kansen op ontwikkeling. Een vroege achterstand is lastig in te halen. Kinderen die opgroeien in armoede krijgen vaker te maken met gevolgen zoals schooluitval en psychosociale problemen en komen zelf op volwassen leeftijd weer eerder in armoede terecht. Tegelijk laat het model zien dat negatieve gevolgen van armoede te beperken zijn, bijvoorbeeld door het versterken van sociaal-emotionele vaardigheden van kinderen.

Het onderwijs en de kinderopvang vormen samen belangrijke leefwerelden van kinderen en daarmee ook de meest logische plekken om verbinding te leggen tussen de thuissituatie, talentontwikkeling en ondersteuning op maat”.

Petje af draagt met haar activiteiten bij aan het versterken van de sociaal-emotionele vaardigheden en het ontwikkelen van toekomstperspectief van kinderen in achterstandswijken zoals de gemeente Rotterdam dat voor ogen heeft.

Voor komende periode zijn deze activiteiten in de wijken Delfshaven en Spangen voorzien.

Wij willen in de aankomende jaren zoveel mogelijk kinderen die kans bieden. Voor Petje af Rotterdam gaan we uit van onderstaand groeimodel voor de komende 3 jaar.

We richten ons dan op wijken als Prins Alexander, Noord, Charlois en Feijenoord.

<i>Groeimodel aantal kindplaatsen</i>	<i>2023-2024</i>	<i>2024-2025</i>	<i>2025-2026</i>
<i>Aantal groepen</i>	2	3	4
<i>Aantal locaties</i>	2	2	3
<i>Aantal kindplaatsen</i>	36	54	72
<i>Aantal vrijwilligers</i>	25	35	45

Investeren in Petje af

Petje af is een (lange termijn) investering. Steeds meer samenwerkingsvormen worden zichtbaar. Er ontstaat een breed en gedragen netwerk. Schoolteams ervaren de meerwaarde, ondernemersnetwerken zijn enthousiast en steeds meer mensen willen hun maatschappelijke betrokkenheid tonen. Petje af zet zich actief in om (nieuwe) samenwerkingsverbanden en financieringsvormen te initiëren en te verstevigen om een verschuiving te realiseren van steun vanuit fondsen naar andere financiers. Petje af biedt de mogelijkheid om op verschillende manieren (financieel) bij te dragen aan de ontwikkeling van kinderen in Rotterdam.

7. Onze organisatie

Onze organisatie bestaat uit een vrijwillig bestuur van vier bestuursleden. De dagelijkse leiding van de locatie ligt in handen van locatiemanager Romona Sedoc.

Bestuur

Het bestuur is eindverantwoordelijk voor de locatie en begeleidt en houdt toezicht op de locatiemanager. Het bestuur bestaat uit vier vrijwilligers, namelijk:

- Robbert Loch (voorzitter)
- Patrick van Leeuwen (penningmeester)
- Jan den Engelsman (secretaris)
- Wilma Oosthoek (algemeen lid)

Locatiemanager

De locatiemanager is de spin in het web van de locatie. Zij is verantwoordelijk voor het samenstellen van het onderwijsprogramma, coacht en geeft leiding aan het team op de locatie, is verantwoordelijk voor de fondsenwerving en is het gezicht van de locatie.

Romona Sedoc is de locatiemanager van Petje af Rotterdam. Zij is vrijwel sinds de oprichting met veel plezier coach geweest op de zondagen en had de wens uitgesproken om door te groeien en haar werkzaamheden voor Petje af Rotterdam uit bereiden. Zij heeft als locatiemanager de heer Robbert Loch opgevolgd, die inmiddels sinds 1 januari 2023 de voorzitter van Petje af Rotterdam is.

Coaches

Tijdens de Petje af-bijeenkomsten begeleiden de coaches de kinderen in hun ontwikkeling tijdens alle activiteiten. Zowel op de locatie als onderweg. Zij inspireren de kinderen hun talenten en de wereld te ontdekken. De coaches werken op basis van een vrijwilligersvergoeding.

Bij Petje af Rotterdam zijn zes vaste coaches werkzaam. Raisa, Massi, Karin zijn onze coaches op zondag. Kim, Adriana en Kees begeleiden de groep doordeweeks op dinsdag bij de Bergse Veld School in Rotterdam

8. Projectjaar 2023-2024

Met ons team en de vele vrijwilligers willen wij ook in het projectjaar 2023-2024 weer mooie kansen bieden voor de talentvolle kinderen in Rotterdam.

We willen vooral inzetten op de hoge kwaliteit van het programma en hebben gelet op de drietal vaste coaches, op wie we op dit moment beroep kunnen doen, ervoor gekozen om tijdelijk! onze ambitie om te groeien bij te stellen. Daarom hebben we als bestuur ervoor gekozen om met twee groepen in het najaar 2023 te starten, zodat we in elk geval voldoende coaches hebben. Zodra we over meer coaches kunnen beschikken, breiden we in 2024 naar drie tot vier groepen. De werving van nieuwe coaches staat dan ook hoog op het prioriteitenlijstje van het bestuur.

Vooruitblik programma

In hoofdstuk 2 beschreven we dat Petje af met haar programma bijdraagt aan het bereiken van de Sustainable Development Goals (SDG's).

1. Geen armoede: Bij Petje af is aandacht voor talentontwikkeling. Als een kind weet waar het goed in is en wat er mogelijk is, krijgt het zelfvertrouwen. Talenten kunnen ontplooiën en met een concreet doel in hun hoofd kunnen kinderen naar een toekomstbeeld toewerken. Zo is de kans groter dat ze gemotiveerder naar school gaan, hun diploma halen en later een passende baan vinden.

We gaan in blok 1 aan de slag met nieuwsgierig zijn. De kinderen naar elkaar en elk kind naar zichzelf. Welke talenten heeft elk kind en hoe kan elk kind zich zo goed mogelijk ontwikkelen.

3. Goede gezondheid en welzijn: Bij Petje af vinden we gezond gedrag belangrijk. We zorgen zelf voor gezonde lunch/snacks in de vorm van snoepgroenten en fruit op de zondagen. Een lokale Coop supermarkt is bereid gebleken om deze lunches ter beschikking te stellen. Daarnaast doen we activiteiten die gericht zijn op gezond gedrag. Zo gaan we aankomend jaar met de kinderen een training volgen bij de lokale voetbalclub Excelsior Rotterdam. Tijdens Petje af sluiten de kinderen nieuwe vriendschappen en vergroten hun netwerk, wat de kans op eenzaamheid verlaagt.

4. Kwaliteitsonderwijs: Ons programma is aanvullend op het reguliere onderwijs. We richten ons op het versterken van de vaardigheden én het verbreden van het perspectief van kinderen. We gaan met de kinderen naar het Brandweermuseum. De kinderen maken een korte radio uitzending bij het lokale radiostation FunX, bekend om Hiphop en Latin muziek. En gaan ze naar het IDFA (filmbezoek).

10. Ongelijkheid verminderen: Dit is de kern van onze visie en missie. We zetten ons op zowel lokaal als landelijk gebied in voor kansengelijkheid.

17. Invullen, partnerschap. Wij zijn een "partnerschap" aangegaan met de Prinses Margrietschool in de wijk Spangen. De directie van deze school stuurt de kinderen, die wel een zetje in de rug nodig hebben, door naar onze locatiemanager.

9. Begroting & dekkingsplan

Begroting

23/24	
# Groepen	2,0
Totaal	54.115
Per kindplaats	1.503

Personeelskosten	27.812
Loon LM	27.812
Loon ALM/PC	0
Loon HC	0

Algemene kosten	3.551
Administratiekosten	450
Vervoer personeel	0
Verzekering	285
Ziekteverzuim (optioneel)	526
Opleiding LM/ALM/PC/HC	350
VOG	250
Notaris	0
KvK uittreksel	50
Accountant	1.500
Loonadministratie	140

Verkoopkosten	1.050
Promotiekosten	400
Representatie	400
Netwerkkosten bestuur	250

Kantoorkosten	400
Huur Werkplek	0
Kantoorbenodigdheden	200
Verteer	200
Internet	0

Kosten activiteiten	14.360
Activiteiten	2.800
Materialen	250
Vervoerskosten	2.800
Schoolapp licentie	500
Vrijwilligersvergoeding coaches	7.200
Vrijwilligersvergoeding hulpcoaches	0
Trainingskosten coaches	600
Gastdocenten	210
Huisvestingskosten	0

Petje af Nederland	6.943
Afdracht voor diensten en systemen	6.943

Dekkingsplan

Fonds	Type	23/24	Status
Horizon	Overige	€ 15.000,00	Toegekend
Laurensfonds	Lokaal	€ 10.000,00	Aangevraagd
Kindertehuizen	Lokaal	€ 2.000,00	Aangevraagd
Nicolaasfonds	Lokaal	€ 3.000,00	Aangevraagd
Elise Mathilde fonds	Lokaal	€ 2.000,00	Aangevraagd
VSB Fonds	Landelijk	€ 8.000,00	Aangevraagd
Robeco Foundation	Lokaal	€ 15.000,00	Aangevraagd
Totaal		€ 55.000,00	

Bijlagen

- Stichtingsakte en Statuten
- Inschrijving Kamer van Koophandel
- Jaarrekening van het afgelopen jaar

**“Petje af geeft mij het
inzicht en vertrouwen
dat ik alles kan
bereiken wat
ik maar wil!”**



Bronnen

- (1) SEO Economisch onderzoek, 2022:
<https://www.jeugeducatiefonds.nl/files/1069/seo+onderzoeksrapport+abn+amro+en+jeugd+educatiefonds.pdf>
- (2) Wilkinson, R. & Pickett, K. (2009). *The Spirit Level: Why More Equal Societies Always do Better*. Penguin Books.
- (3) El Hadioui, I. (2011). *Hoe de straat de school binnendringt. Denken vanuit de pedagogische driehoek van de thuiscultuur, de schoolcultuur en de straatcultuur*. Van Gennepe.