



petje af

Projectplan

2024-2025

Petje af

Rotterdam

**Ontdekkingsreis naar
de toekomst van
morgen**

Inhoudsopgave

1. Wij zijn Petje af	4
2. Ieder kind een gelijke kans	5
3. Onze aanpak	8
4. De effecten van Petje af	12
5. Kansen creëren we samen	14
6. Kansen creëren in Rotterdam	15
7. Onze organisatie	18
8. Projectjaar 2024-2025	19
9. Begroting & dekkingsplan	21
Bijlagen (indien van toepassing)	22
Bronnen	22

Wij zijn Petje af

Petje af is er al jaren van overtuigd dat de plek van de wieg nooit de kansen in de toekomst mag bepalen.

Aanvullend op het onderwijs, bieden wij kinderen daarom een praktijkgericht programma waarbij zij in aanraking komen met inspirerende rolmodellen en diverse werkvelden.

Kinderen ontdekken hun talenten, vergroten hun wereld, ontwikkelen (burgerschaps)vaardigheden, meer zelfvertrouwen en een breder perspectief voor de toekomst.

Het programma is bewezen effectief en heeft al duizenden kinderen in Nederland ondersteund in hun ontwikkeling.

Voorbeeld themablok



1 Gastspreeker



Petje af heeft effect op



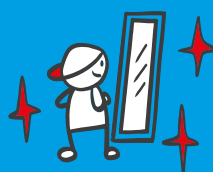
Talent-
ontwikkeling



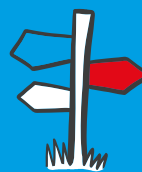
Vergroten van
het netwerk



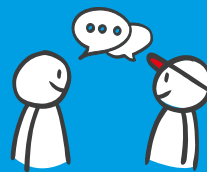
Participatie in de
maatschappij



Vergroten
van het
zelfvertrouwen



Verbreden
van toekomst-
perspectief



Mondelinge,
sociale en burger-
schapsvaardigheden

Lion (11) "Je leert bij Petje af heel veel dingen die je anders niet zou leren. Je weet daardoor meer, je durft meer, leert nieuwe mensen kennen en het is gezellig!"

Het Petje af-programma



Voor kinderen van
10 t/m 14 jaar



30 dagdelen
per jaar



7 themablokken
van 4 weken



2 persoonlijke
talentgesprekken
met coach



Praktijkgerichte
methode, elk
blok een beroep
centraal



Ieder afgerond
jaar een super-
talentendiploma
op zak

2. Ieder kind een gelijke kans

Kansenongelijkheid is al jarenlang een groot probleem. De plek waar je wieg heeft gestaan, bepaalt nog steeds de kansen voor de toekomst. De kinderen van nu, zijn de talenten van onze toekomst. Het is van groot belang dat kinderen de kansen krijgen die zij nodig hebben, zodat talent in de toekomst niet verloren gaat.

Onze doelgroep

Een gelijkere samenleving begint bij gelijkere kansen voor kinderen. Petje af biedt kansen aan kinderen van 9 t/m 14 jaar die een extra steuntje in de rug kunnen gebruiken. Kinderen met talenten, die door hun leefsituatie niet als vanzelfsprekend kansen krijgen aangereikt. Ze leven vaak in economische en/of sociale achterstandssituaties. In de literatuur worden sociale achterstandssituaties vaak aangeduid als een lage SES: Sociaal Economische Status. Deze wordt gemeten aan de hand van opleidingsniveau, inkomen, afkomst en beroep. Een lage SES blijkt van invloed op de schoolprestaties, de sociaal-cognitieve ontwikkeling van kinderen, het IQ en het sociaal-emotionele functioneren van kinderen. Daarnaast is onderzocht dat kinderen met een lagere SES ook minder zelfvertrouwen hebben vergeleken met kinderen met een hogere SES.

Onderzoek kansenongelijkheid

Ongeveer een derde van de kinderen, in groep 5, heeft op dit moment te maken met een stressvolle thuissituatie, als gevolg van financiële beperkingen.

Dit blijkt uit het onderzoek 'Kansenongelijkheid in Nederland' (SEO Economisch onderzoek, 2023). Dit vervolgonderzoek brengt (net als in 2021) verschillen in hulpbronnen thuis in beeld onder kinderen uit groep 5 van basisscholen in Nederland. Het gaat om:

- Ontwikkelmogelijkheden zoals de mogelijkheid om boeken te lezen en een museum te bezoeken;
- Voorzieningen thuis zoals een dagelijks ontbijt en een eigen kamer;
- Ontspanningsmogelijkheden zoals sporten of op vakantie gaan;
- (financiële) stress in gezinnen. Hier is in het onderzoek van 2023 aanvullend naar gevraagd.

Er bestaan grote verschillen in de genoemde hulpbronnen die correleren met schoolprestaties. Op scholen waar kinderen meer ontspanningsmogelijkheden hebben en minder (financiële) stress ervaren, zijn de scores op de cito-eindtoets hoger. Daarnaast groeien kinderen op in wijken met verschillende niveaus van leefbaarheid die ook een bron van kansenongelijkheid blijken te zijn.

Het doorrekenen van de verschillen toont een effect aan op het latere inkomen van een kind. De gevolgen van ongelijke kansen en de groeiende ongelijkheid in de samenleving, strekken duidelijk veel verder dan gemiste kansen en onbenut talent van mensen.

Maatschappelijke ongelijkheid heeft een negatieve invloed op o.a. het inkomen (1), de gezondheid (2) (stress, meer obesitas, kortere levensverwachting), het zelfvertrouwen en crimineel gedrag (3). Ongelijke kansen leiden logischerwijs tot ongelijke uitkomsten en dat is een probleem van én voor de gehele samenleving. Het Petje af-programma ondersteunt kinderen in hun ontwikkeling met een tal van hulpbronnen en draagt hiermee bij aan gelijkere kansen voor kinderen en het doorbreken van de armoedespiraal.

Ongelijk investeren voor gelijke kansen

Om gelijkheid te bevorderen bij kinderen betekent het echter niet dat we alle kinderen dezelfde hulpbronnen en/of ondersteuning moeten bieden (plaatje 1). Ieder kind is anders, heeft andere behoeftes en krijgt een eigen rugzakje vanuit de thuissituatie mee. Het is belangrijk dat we kinderen dátgene bieden wat ze nodig hebben om zichzelf te ontwikkelen (plaatje 2). Onze toekomstdroom is echter een samenleving waarin gelijke kansen voor ieder kind vanzelfsprekend beschikbaar zijn (plaatje 3) en zij hun talenten inzetten voor hun toekomst en de maatschappij.



Kansengelijkheid bevorderen

Voor het bevorderen van kansengelijkheid is het belangrijk dat kinderen:

- Toegang hebben tot het sociaal kapitaal van mentoren, rolmodellen en netwerken;
- Zich bewust worden van hun talenten en interesses en weten hoe ze die in moeten zetten;
- Geloven in hun eigen kunnen;
- Toegang hebben tot een rijk cultureel leven, zowel om te beleven als om te beoefenen;
- Kunnen sporten, bewegen en leren hoe je gezond kunt leven;
- Democratische vaardigheden opdoen als nadenken over je eigen mening, hoe je die mening goed kunt verwoorden en hoe je om kunt gaan met andersdenkenden;

In het Petje af-programma zijn daarom deze pijlers verankerd en vertaald naar een concreet programma.



4.000 uur buiten schooltijd

Per jaar zijn kinderen gemiddeld 5.000 uur uit bed. 1.000 uur daarvan zitten zij op school. Maar hoe worden de overige 4.000 uur gevuld? Hoe ontwikkelen kinderen zich in deze uren buiten schooltijd? Dit is grotendeels afhankelijk van hun leefsituatie, waardoor niet alle kinderen gelijke kansen krijgen. Het programma van Petje af vindt plaats binnen deze cruciale 4.000 uur, om kinderen die opgroeien in een kwetsbare omgeving een extra steuntje in de rug te geven.

De rol van het onderwijs

Het onderwijs is de motor voor persoonlijke groei en kansengelijkheid, maar het is niet de enige factor die de kansen van een kind bepaalt. De ongelijkheid start al voor de schooldeuren én neemt daarbuiten verder toe. Daarom is het zo belangrijk dat het bevorderen van kansengelijkheid wordt gezien binnen een bredere context dan alleen het onderwijs.

Lokaal, landelijk & internationale doelstellingen

Kansenongelijkheid speelt een grote rol in heel Nederland én de wereld. Doordat Petje af is aangesloten bij de landelijke organisatie, draagt zij met haar werk bij aan lokale, landelijke maar ook wereldwijde doelstellingen om kansengelijkheid te bevorderen.

Duurzame ontwikkelingsdoelen

De Sustainable Development Goals, oftewel: Duurzame Ontwikkelingsdoelen, moeten wereldwijd een eind maken aan armoede, ongelijkheid en klimaatverandering in 2030. Petje af draagt hieraan bij door in Nederland te werken aan onderstaande doelen. Kijk voor meer informatie over deze doelen op: www.sdg nederland.nl.



- **Doel 1: Geen armoede:** Door mee te doen met Petje af vergroten kinderen hun zelfvertrouwen, leren ze beroepen kennen en ontdekken ze hun talenten. Zo is de kans groter dat ze gemotiveerder naar school gaan, hun diploma halen en later een passende baan vinden.
- **Doel 3: Goede gezondheid en welzijn:** Bij Petje af vinden we gezond gedrag belangrijk. We stimuleren de kinderen om een gezonde lunch mee te brengen en zorgen voor gezonde snacks in de vorm van snoepgroenten en fruit. Daarnaast doen we activiteiten die gericht zijn op gezond gedrag.
- **Doel 4: Kwaliteitsonderwijs:** Ons programma is aanvullend op het reguliere onderwijs. We richten ons op het versterken van de vaardigheden én het verbreden van het perspectief van kinderen. Daarnaast besteden we aandacht aan burgerschaps-, sociale en taalvaardigheden.
- **Doel 10: Ongelijkheid verminderen:** Dit is de kern van onze visie en missie. We zetten ons op zowel lokaal als landelijk gebied in voor kansengelijkheid.
- **Doel 17: Partnerschap om doelstellingen te bereiken:** Wij werken samen met veel fondsen, bedrijven en andere partners. Alleen samen kunnen we de kansen creëren die nodig zijn.

Naast dat we met ons programma aansluiten op de SDG's vinden we het ook belangrijk om onze kinderen bewust te maken van de duurzaamheidsdoelen en om iets terug te geven aan de maatschappij. Daarbij dagen we ze uit om mee te denken over hun eigen toekomst en zich te ontwikkelen tot bewuste zelfstandige personen.

3. Onze aanpak

Petje af biedt kinderen de mogelijkheid om op zoek te gaan naar hun eigen talenten en mogelijkheden. Ze kunnen maximaal 3 jaar meedoen aan het programma. De kinderen komen jaarlijks op 30 zondagen samen in een groep (max. 18) met twee coaches. Vanuit intrinsieke motivatie melden kinderen zich aan voor Petje af op zondag. Dit komt tot stand n.a.v. wervingen op scholen, informatie vanuit andere welzijnsorganisaties of bijvoorbeeld door artikelen in de (sociale) media.

Themablokken

Per jaar werken we in 7 themablokken. Elke 4 weken start een blok met een nieuw thema waarbij een werkveld centraal staat. Een vrijwillige gastdocent komt de eerste week in de klas en vertelt over zijn beroep. De kinderen mogen vragen stellen en voeren praktische opdrachten uit. Ze ontdekken wat er bij dit beroep hoort. Bijvoorbeeld als iemand van de spoedeisende hulp komt, leren kinderen in de klas reanimeren of schrijven ze hun eigen lied als ze les krijgen van een muzikant.

De tweede bijeenkomst van het blok gaan de kinderen op bedrijfsbezoek bij de gastdocent. Zo ervaren zij het beroep in de praktijk en leren de kinderen welke andere beroepen er in het werkveld nog meer te bekennen zijn. Op allerlei verschillende plekken krijgen zij een kijkje in de keuken. Klik op onderstaande video voor een impressie van Petje af in de praktijk.



De derde bijeenkomst van het blok maken de kinderen creatieve presentaties voor hun ouders, broertjes en zusjes over wat ze allemaal hebben geleerd. Bijvoorbeeld in de vorm van een toneelstuk, een informatiemarkt of een quiz. Het betrekken van het gezin bij de ontwikkeling van het kind is een belangrijk kernpunt van Petje af. Hierdoor ontdekken niet alleen de kinderen nieuwe dingen, maar worden ook de perspectieven van ouders, broertjes en zusjes verruimd.

Tijdens de laatste bijeenkomst gaan we erop uit. We doen activiteiten gerelateerd aan kunst, cultuur en gezond gedrag. Zo doen kinderen nieuwe ervaringen op en komen ze op plekken die ze anders misschien niet zouden bezoeken.

Ouder: "Sinds mijn dochter bij Petje af zit, heb ik hele andere gesprekken met haar. Ze leert mij ook dingen door wat zij allemaal meemaakt. Ze komt iedere week enthousiast en vol verhalen thuis!"

Twee keer per jaar zijn er talentgesprekken. Op die dagen gaan de kinderen en hun ouders met hun coach dieper in op hun individuele ontwikkeling.

Vanuit de veilige basis die Petje af biedt worden kinderen uitgedaagd om buiten hun 'comfort zone' te stappen. We werken in kleinschalige groepen, bevestigen kinderen in hun talenten en stimuleren hen op een laagdrempelige, creatieve en interactieve manier om allerlei vaardigheden te ontwikkelen.

Brede aanpak

In de aanpak van Petje af staat de verbinding tussen het kind, gezin, de school, wijk en samenleving voorop. Een stevige en betrouwbare basis met een ondersteunende omgeving is belangrijk voor het kansrijk opgroeien van kinderen. Kinderen zijn veerkrachtiger, beter bestand tegen stressvolle omstandigheden én hebben meer kans om op te groeien tot zelfstandige personen die vanuit hun talenten actief bijdragen aan de maatschappij.

Ontwikkelgebieden en doelen

Bij Petje af werken kinderen spelenderwijs maar doelgericht aan hun ontwikkeling. We hanteren een vrije aanpak en focussen ons op een aantal ontwikkelgebieden en kerndoelen. Zo hebben de kinderen, hun ouders én coaches een leidraad tijdens het driejarige programma.

Binnen ons programma staan drie ontwikkelgebieden (wij noemen dit: sporen) centraal:

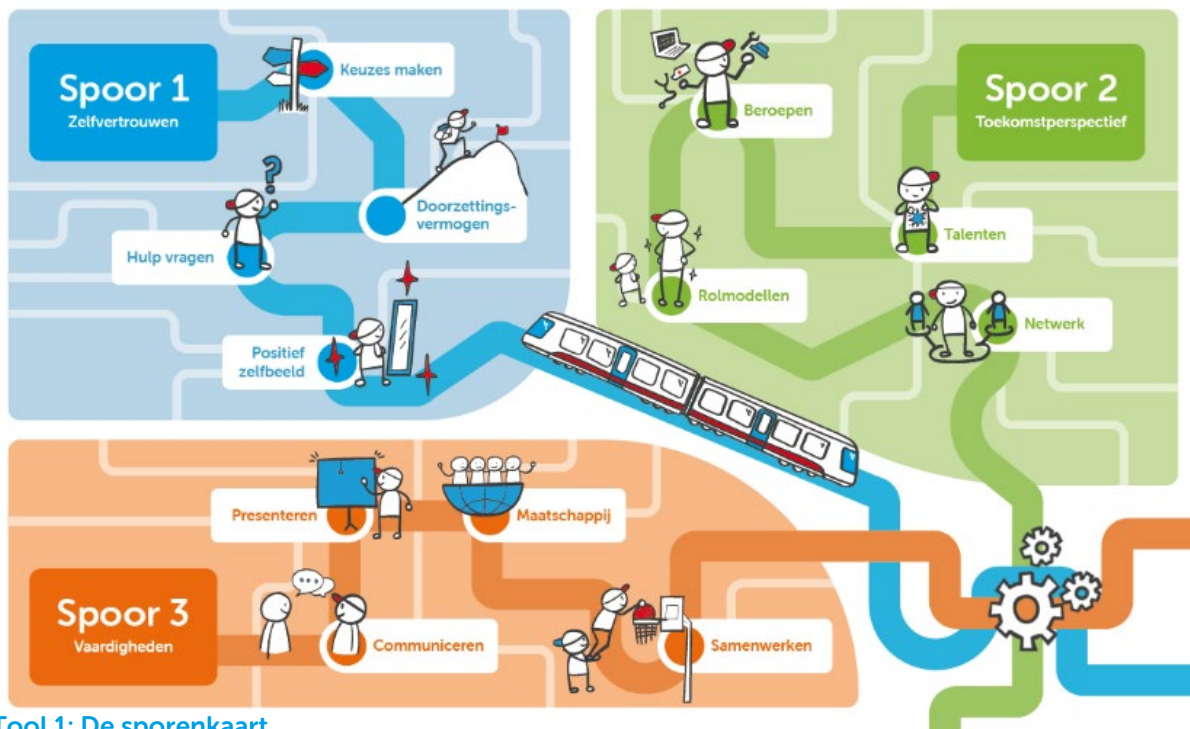
- **Spoor 1 – Zelfvertrouwen:** kinderen vergroten hun zelfvertrouwen en hebben een positiever zelfbeeld.
- **Spoor 2 – Toekomst:** kinderen ontdekken hun talenten, vergroten hun netwerk en verbreden hun toekomstperspectief.
- **Spoor 3 - Vaardigheden:** kinderen versterken hun mondelinge, sociale en burgerschapsvaardigheden.

Aansluitend bij deze ontwikkelgebieden zijn kerndoelen vastgesteld. De kerndoelen beschrijven de belangrijkste ontwikkelpunten. De specifieke kerndoelen zijn verwerkt in de sporenkaart op de volgende pagina.

De kerndoelen toolkit: spelenderwijs werken aan kerndoelen

Petje af is de ontdekkingsreis naar de toekomst van morgen! Deze reisbeleving versterken we door middel van verschillende tools in de kerndoelen *toolkit*. Zoals de *Theory of Change* (zie hoofdstuk 4: De effecten van Petje af) laat zien, reizen de kinderen bij Petje af over drie sporen, ofwel: ontwikkelgebieden. Tijdens deze reis over de sporen komen ze langs verschillende stations. Dit zijn de kerndoelen waar de kinderen aan werken.

De verschillende werkvormen in de toolkit ondersteunen de kinderen en de coaches om bewuster aan de slag te zijn met de kerndoelen bij Petje af.



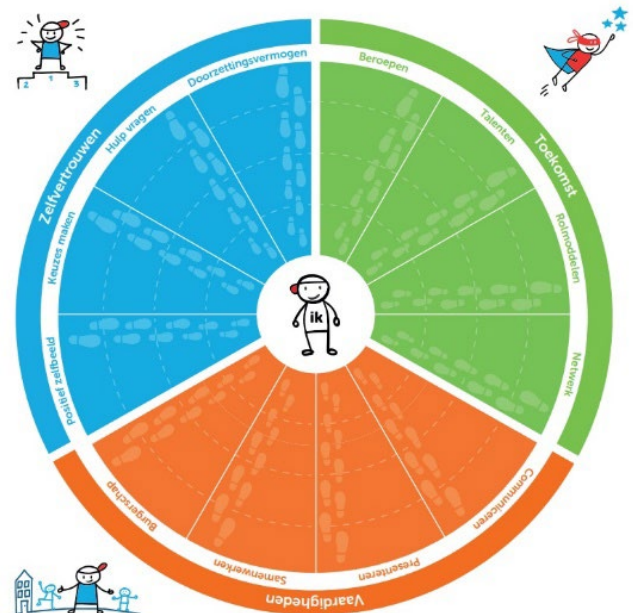
Tool 1: De sporenkaart

De sporenkaart is een visuele samenvatting van alle kerndoelen, die zichtbaar op de locatie aanwezig is. De kaart laat zien aan welke kerndoelen kinderen bij Petje af werken, hoe ieder kind zijn of haar eigen reis maakt en dat leren een continu proces is.

Coaches refereren tijdens het programma naar de kerndoelen, waardoor de ondernomen activiteiten meer lading krijgen en de kinderen zich bewuster worden van de doelen waar zij zich in ontwikkelen. Daarnaast kunnen kinderen door middel van een eigen persoonlijke avatar zichzelf op de sporenkaart plaatsen en aangeven aan welk kerndoel zij willen werken. Zien coaches dat er veel kinderen in spoor 1 aan het reizen zijn? Dan is het waardevol om extra aandacht in het programma te besteden aan de bijbehorende kerndoelen. De toolkit helpt hen hierbij.

Tool 2: Het talentenkompas

Naast de sporenkaart behoort ook het talentenkompas, voor de individuele ontwikkeling, tot de toolkit. Dit is een persoonlijk kompas waarmee de kinderen zelf bepalen waar ze zich in willen ontwikkelen. Tijdens de 2 jaarlijkse talentgesprekken gaan de kinderen samen met hun coach aan de slag met hun eigen doelen. Met behulp van hun persoonlijke talentenkompas en bijbehorende werkvormen, stimuleren we kinderen eigenaarschap te nemen over hun ontwikkelingsreis.



Vreedzame benadering

Burgerschapsvaardigheden zijn een belangrijk onderdeel van Petje af. Om kinderen te leren hoe democratie werkt, moeten kinderen het zelf ervaren in de praktijk. Daarom biedt Petje af hen daarvoor een oefenplek. We zijn aangesloten bij Vreedzaam; een pedagogische benadering die kinderen onder andere voorbereidt op deelname aan de democratische samenleving. Met behulp van diverse werkvormen geven we in het programma handen en voeten aan de visie op democratisch samenwerken. Zo stimuleren we actieve betrokkenheid en verantwoordelijkheid nemen voor de groep bij de kinderen.

Opleidings- & trainingsaanbod

Om de kinderen optimaal te kunnen begeleiden in hun ontwikkeling, is het belangrijk om te investeren in de begeleiding: de vrijwillige coaches. Met een (landelijk) leer & ontwikkeltraject voor de coaches bevorderen we deskundigheid en bieden we handvatten voor het kansrijk begeleiden van de kinderen in hun ontwikkeling.

In het (landelijke) opleidingscurriculum aanbod zijn standaard verschillende online inwerkmodules over de aanpak, systemen, werken met de kerndoelen en vreedzaam en intervisie opgenomen. Het is een gevarieerd traject dat zelfreflectie combineert met praktische oefeningen. Het omvat webinars, online lessen, een werkboek met opdrachten en reguliere intervisies. Hieronder zie je een voorbeeld van een leer- & ontwikkeltraject voor coaches bij Petje af.



Coaches

Leer- & ontwikkeltraject

Het opleidingsbeleid van Petje af heeft als doel de kwaliteit van haar programma te borgen en de begeleiding van kinderen te optimaliseren. Dit doet zij middels het aanbieden van trainingen waarin medewerkers van Petje af hun kennis kunnen vergroten en nieuwe ervaringen kunnen opdoen. We streven naar een eenduidige aanpak voor alle locaties zodat het Petje af-programma overal dezelfde krachtige lading voor de kinderen heeft.





4. De effecten van Petje af

Hoe maakt Petje af impact binnen de samenleving? Om dit te omschrijven maken we gebruik van het *Theory of Change-model*. Een Theory of Change vormt een hypothetische beschrijving van de maatschappelijke verandering en resultaten die Petje af beoogt te bereiken en hoe deze teweeg worden gebracht.

Het pad van de Theory of Change op de volgende pagina illustreert welke verandering Petje af teweeg brengt vanaf het beginpunt (het aanbieden van het onderwijsprogramma) naar het beoogde resultaat op de langere termijn (het opgroeien tot bewuste burger die actief bijdraagt aan de maatschappij).

Het pad laat in een overzicht zien wat het onderwijsprogramma inhoudt, wat er hierdoor verandert en waar Petje af op de langere termijn aan bijdraagt in de samenleving.

In 2023 voerden we opnieuw een impactonderzoek uit met als onderzoeksvraag: ‘Wat is de ervaren effectiviteit van het programma van Petje af op het zelfvertrouwen en zelfbeeld van kinderen?’ De resultaten suggereren dat beide doelen worden gerealiseerd! De hoge gemiddelde scores uit de vragenlijst duiden erop dat kinderen door Petje af een groter zelfvertrouwen (3.8 op schaal van 1-5) en een positiever zelfbeeld (4.06 op schaal van 1-5) ontwikkelen. Daarnaast beoordelen kinderen het programma met een rapportcijfer 8.2. [Klik hier](#) om de samenvatting en de factsheet van het onderzoek te lezen. Ook aankomend jaar blijven we het programma aanscherpen om onze doelstellingen voor de kinderen zo goed mogelijk te vervullen.

eractieve bijeenkomsten



5. Kansen creëren we samen

Kansenongelijkheid aanpakken, kunnen wij niet alleen. Wij geloven dat we door samenwerking meer kansen creëren. Samen staan we sterk!

Rotterdam is een zelfstandig opererende stichting en maakt onderdeel uit van de landelijke organisatie Petje af Nederland. Onze organisatie is lokaal verankerd en wordt landelijk ondersteunt.

Petje af Nederland

In meer dan 18 jaar is Petje af Nederland uitgegroeid tot een landelijk en breed gedragen initiatief.

Met de in de afgelopen jaren verzamelde kennis en kunde, biedt Petje af Nederland een com Dit ondersteunt jullie in het werk van fondsenwerving en zorgt voor eenheid in de communicatie naar buiten toe plete formule waarmee zij lokale Petje af-stichtingen ondersteunt. Dit doet zij onder andere met het aanbod van handboeken, trainingen, formats, centrale systemen, bijeenkomsten, doorontwikkeling en onderzoek. Hierdoor kan onze lokale stichting zich volledig concentreren op de ontwikkeling van de kinderen in Rotterdam.

Raad van Toezicht

De Raad van Toezicht van Petje af Nederland bestaat uit 4 leden. Dit zijn: Hans de Jong (voormalig CEO Philips Nederland), Jacobine Geel (voorzitter van het college voor de Rechten van de Mens en televisiepresentatrice), Lucelle Comvalius (leerkracht van het jaar 2018-2019) en Annelies Mulder (expert op het gebied van goede doelen en fondsenwerving).

Landelijke samenwerkingen

Sinds 2020 is Petje af onderdeel van het samenwerkingsverband Kansengelijkheid en Burgerschapsonderwijs (SKB). Vijf maatschappelijke organisaties (JINC, Stichting Move, Stichting Nederlands Debat Instituut, Stichting Jong Ondernemen en Petje af Nederland) richten zich samen met andere partners op het vergroten van kansengelijkheid en het geven van aanvullend burgerschapsonderwijs voor jongeren van 8 tot 21 jaar. Voor echte kansengelijkheid zijn naast goed cognitief onderwijs, aanvullende educatieve programma's gericht op de brede ontwikkeling van kinderen en jongeren essentieel. De partners en het SKB spelen een rol in de vorming van een maatschappelijke sector, de bekendheid, de lobby en het aanbieden van onderwijs gericht op de sociaal emotionele ontwikkeling van het kind in heel Nederland.

Het aankomende jaar gaat de focus van het SKB uit naar de volgende 3 punten:

- Het ontwikkelen van een **gezamenlijke leerlijn** op basis van de projecten van alle partners.
- Het najagen van **systeemverandering**.
- Het **professionaliseren van de samenwerking** en het uitbreiden van het aantal partners. Samen weten en bereiken we meer!



6. Kansen creëren in Rotterdam

Als Petje af-locatie is het ons streven om lokale verbindingen te leggen en zo samen te investeren in de jeugd van Rotterdam.

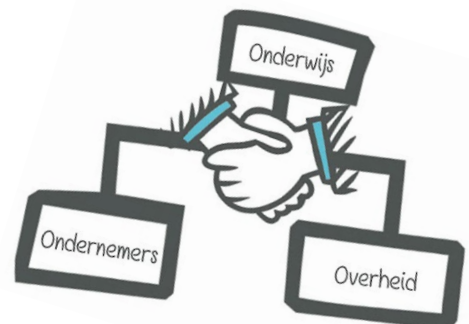
Rotterdam is een grote bruisende stad met in 2024 ruim 671.125 inwoners waarvan zich ongeveer 80.000 in de primaire doelgroep van Petje af bevinden. Rotterdam kent verschillende wijken die extra aandacht verdienen door opeenstapeling van maatschappelijke problemen. Spangen, Delfshaven, Kralingen-Crooswijk en Alexander zijn van de prioriteitswijken waarbij het wenselijk is extra te investeren in het leefklimaat.

Deze wijken zijn opvallende stadsgebieden door hun samenstelling: veel alleenstaanden en nationaliteiten. Spangen en Delfshaven kennen daarnaast veel armoede, schooluitval, hoge (jeugd)werkloosheid, criminaliteit en overlast van jongeren. Volgens onderzoek van Stichting Leergeld is er vanuit deze wijken een toenemende vraag bij de voedselbank en de tegemoetkoming aan schoolkosten en extra curriculaire activiteiten (sport, zwemles, muziek, e.d.).

Het gemiddelde inkomen in deze gebieden behoort tot de laagste in Rotterdam. Er is sprake van verhoogde mate van criminele activiteit en de jeugd vervalt steeds sneller in crimineel gedrag. Dit zijn slechts een aantal cijfers/opsommingen om aan te geven hoe anders de startpositie kan zijn van kinderen uit de bovenstaande wijken en extra reden voor Petje af Rotterdam om juist in deze wijken actief te zijn.

Lokale samenwerking & draagvlak

Om kansengelijkheid te bevorderen is het van belang dat verschillende lagen in de maatschappij met elkaar samenwerken. In de visie van Petje af vormen (lokale) overheden, ondernemers en het onderwijs een belangrijk aandeel in de ontwikkeling van kinderen. De kinderen van vandaag zijn immers de werknemers en betrokken inwoners van morgen. Vanuit onze samenwerkingsvisie verbindt Petje af zich daarom in de basis met krachten uit het onderwijs, het bedrijfsleven en de gemeente. Ook wel de gouden driehoek van de 3 O's genoemd: **O**nderwijs, **O**ndernemers en **O**verheid. Al deze partijen hebben groot belang bij de ontwikkeling van kinderen en vormen dan ook het ideale draagvlak van onze Petje af-locatie.



Samen investeren in de jeugd van Rotterdam

Petje af is een (lange termijn) investering. Steeds meer samenwerkingsvormen worden zichtbaar. Er ontstaat een breed en gedragen netwerk. Schoolteams ervaren de meerwaarde, ondernemersnetwerken zijn enthousiast en steeds meer mensen willen hun maatschappelijke betrokkenheid tonen.

Petje af zet zich actief in (nieuwe) samenwerkingsverbanden en financieringsvormen te initiëren en te verstevigen om een verschuiving te realiseren van steun vanuit fondsen naar andere financiers. Petje af biedt de mogelijkheid om op verschillende manieren (financieel) bij te dragen aan de ontwikkeling van kinderen in Rotterdam

Rotterdam werkt aan een inclusieve stad, waarin mensen erbij horen, ertoe doen en zelfredzaam zijn. Het sociaal beleid van de gemeente Rotterdam is erop gericht dat iedereen kan meedoen aan de samenleving, in elke fase van zijn leven. De nadruk ligt op preventie in de sociale basis:

- Kinderen en jongeren een goede start bieden, waarbij zij zelf centraal staan. De gemeente maakt een beweging van zorg en ondersteuning naar het versterken van het opgroei- en opvoedklimaat voor alle kinderen. Dit geldt voor alle gebieden, zoals talentontwikkeling, leefomgeving, gezondheid en veiligheid
- Gelijke kansen voor kinderen beginnen al voor de schoolleeftijd: vroeg is niet vroeg genoeg. De koers ten aanzien van talentontwikkeling en onderwijs is om onderwijs aan 0-12-jarigen samen met maatschappelijke partners op wijkniveau te organiseren. De gemeente stimuleert innovatie in onderwijsvoorzieningen
- Iedereen heeft gelijke kansen om zijn talenten te ontwikkelen en werk te doen dat ertoe doet
- Iedereen verdient een kans, ongeacht waar je vandaan komt of inkomen is
- Het streven is om binnen- en buitenschools leren aan elkaar te koppelen

Petje af streeft dezelfde doelen na als de gemeente Rotterdam: kinderen een kansrijke start bieden door middel van aanvullend onderwijs buiten de schoolmuren en het versterken van hun netwerk. Petje af ontzorgt hierbij schoolbesturen en leerkrachten. Samen met hen richten wij ons op die kinderen die het meest behoefte hebben aan dat extra steuntje in de rug.

Partners & samenwerkingen

Petje af is een (lange termijn) investering. Steeds meer samenwerkingsvormen worden zichtbaar. Er ontstaat een breed en gedragen netwerk. Schoolteams ervaren de meerwaarde, ondernemersnetwerken zijn enthousiast en steeds meer mensen willen hun maatschappelijke betrokkenheid tonen. Petje af zet zich actief in om (nieuwe) samenwerkingsverbanden en financieringsvormen te initiëren en te verstevigen om een verschuiving te realiseren van steun vanuit fondsen naar andere financiers. Petje af biedt de mogelijkheid om op verschillende manieren (financieel) bij te dragen aan de ontwikkeling van kinderen in Rotterdam

7. Onze organisatie

Onze organisatie bestaat uit een vrijwillig bestuur van vier bestuursleden. De dagelijkse leiding van de locatie ligt in handen van locatiemanager Nancy Rietveld.

Bestuur

Het bestuur is eindverantwoordelijk voor de locatie en begeleidt en houdt toezicht op de locatiemanager. Het bestuur bestaat uit vier vrijwilligers, namelijk:

Voorzitter: Robbert Loch

Secretaris: Jan Engelsman

Penningmeester: Patrick van leeuwen

Lid: Wilma Oosthoek

Locatiemanager

De locatiemanager is de spin in het web van de locatie. Zij is verantwoordelijk voor het samenstellen van het onderwijsprogramma, coacht en geeft leiding aan het team op de locatie, is verantwoordelijk voor de fondsenwerving en is het gezicht van de locatie.

Nancy Rietveld is de locatiemanager van Petje af Rotterdam. De locatiemanager is de spin in het web van de locatie. Zij is verantwoordelijk voor het samenstellen van het onderwijsprogramma, coacht en geeft leiding aan het team op de locatie, is verantwoordelijk voor de fondsenwerving en is het gezicht van de locatie.

Coaches

Tijdens de Petje af-bijeenkomsten begeleiden de coaches de kinderen in hun ontwikkeling tijdens alle activiteiten. Zowel op de locatie als onderweg. Zij inspireren de kinderen hun talenten en de wereld te ontdekken. De coaches werken op basis van een vrijwilligersvergoeding.

Het coach team van Petje af Rotterdam bestaat uit:

Ramona, Raisa, Massimiliano, Juliano.

8. Projectjaar 2024-2025

Met ons team en de vele vrijwilligers willen wij ook in het projectjaar 2024-2025 weer mooie kansen bieden voor de talentvolle kinderen in Rotterdam.

Vooruitblik programma

Zoals elk schooljaar richten wij ons, in de samenwerking met de gemeente Rotterdam, op de sectoren waarin tekorten zijn of verwacht worden. Van de 7 themablokken per groep zullen er 3 in het teken staan van de thema's: Zorg & Welzijn, ICT, de Rotterdamse haven.

De overige 4 themablokken zullen wij in samenspraak met de desbetreffende groep afstemmen o.b.v. hun interesses en wensen. Er zal naar alle waarschijnlijkheid ook weer een themablok komen over voeding en veiligheid.

Duurzame ontwikkelingsdoelen

Naast de bijdrage aan het bereiken van de SDG's vinden we het ook belangrijk om onze kinderen bewust te maken van de duurzaamheidsdoelen. We stimuleren kinderen daarom om iets terug te geven aan de maatschappij. We dagen ze uit om mee te denken over de samenleving waar zij onderdeel vanuit maken en hun toekomst. Zo gaan we aankomend jaar *koken voor ouderen in verzorgingstehuis, ontwerpen met oud textiel*.

Doorontwikkeling voor meer impact

In Rotterdam staan veel gemotiveerde en nieuwsgierige kinderen klaar die aan hun toekomst willen werken. Wij willen in de aankomende jaren zoveel mogelijk kinderen die kans bieden. Voor Petje af Rotterdam gaan we uit van onderstaand groeimodel voor de komende jaren.

Groeimodel aantal kindplaatsen	2024-2025	2025-2026	2026-2027
Aantal groepen	2	3	4
Aantal locaties	1	2	3
Aantal kindplaatsen	36	54	72
Aantal vrijwilligers	4	6	8

9. Begroting & dekkingsplan

Begroting

Kostenposten	Kosten jaar 1
Personeelskosten	€ 24.700
Activiteitenkosten	€ 21.050
Licentie kosten	€ 500
Verzekeringen	€ 1.000
Verkoop-Kantoorkosten	€ 1.250
Accountantskosten	€ 2.500
Algemene kosten	€ 1.250
Bankkosten	€ 250
Afdracht Petje af Nederland	€ 6.500
Totale kosten	€ 59.000

Dekkingsplan

Fonds	Aangevraagd	Status
Robeco	€ 15.000	Aangevraagd
VSB fonds	€ 6,000	Aangevraagd
Gemeente	€ 15.000	Aangevraagd
Elise Mathilde	€ 2.000	Aangevraagd
Kindertehuizen	€ 2.000	Aangevraagd
Nicolaas	€ 3.000	Aangevraagd
Haella stichting	€ 4,000	Aangevraagd
Daniel van der vorm	€ 5.000	Aangevraagd
Laurensfonds	€ 7.000	Aangevraagd
Totaal baten	€ 59.000	



“Ik heb nu het vertrouwen dat ik later iets kan ontwerpen dat goed is voor de wereld!”

Bijlagen (indien van toepassing)

- Stichtingsakte en Statuten
- Inschrijving Kamer van Koophandel
- Jaarrekening inclusief jaarrekening van het afgelopen jaar

Bronnen

- (1) SEO Economisch onderzoek, 2023: <https://www.seo.nl/publicaties/eindrapportage-kansenongelijkheid-in-nederland/>
- (2) Wilkinson, R. & Pickett, K. (2009). *The Spirit Level: Why More Equal Societies Always do Better*. Penguin Books.
- (3) El Hadioui, I. (2011). *Hoe de straat de school binnendringt. Denken vanuit de pedagogische driehoek van de thuiscultuur, de schoolcultuur en de straatcultuur*. Van Genneep.